



MESTNA OBČINA KRANJ
OBČINSKA UPRAVA

Slovenski trg 1, 4000 Kranj
tel. 04/ 237 3140, fax. 04/ 237 31 23

8.

Številka: 351-0692/2008-48/05

Datum: 30.5.2009

SVET MESTNE OBČINE KRANJ, tu

ZADEVA: Odlok o programu opremljanja parcel s kanalizacijo za območja Drulovka, Čirče, Savska cesta, Skalica, Tomšičeva ulica, Tavčarjeva ulica, Kokrški breg, Huje, Zlato polje, Gosposvetska ulica, Partizanska cesta, Rupa, Kokrški log, Veliki hrib, Kokrica in Mlaka – prva obravnava – obrazložitev

1. OCENA STANJA

Kadar se komunalni prispevek odmerja za potrebe gradnje novih objektov, ga odmeri pristojni organ občinske uprave z odločbo na zahtevo zavezanca ali ko od upravne enote v zavezančevem imenu prejme obvestilo o popolnosti vloge za pridobitev gradbenega dovoljenja. Komunalni prispevek se odmeri na podlagi Odloka o programu opremljanja in merilih za odmero komunalnega prispevka za Mestno občino Kranj (Uradni list RS, št. 106/2008). Po tem odloku se komunalni prispevek odmeri za obstoječo že zgrajeno komunalno opremo. Zavezanci za odmero komunalnega prispevka po tem odloku so investitorji, ki načrtujejo gradnjo novega objekta. Komunalni prispevek se odmeri samo za tisto komunalno opremo, na katero se bo načrtovani objekt priključil (če se objekt ne priključi na kanalizacijo, se komunalnega prispevka za kanalizacijo ne odmeri). Komunalni prispevek se odmerja pred izdajo gradbenega dovoljenja.

Zakon o prostorskem načrtovanju (ZPNačrt, Ul. RS, št. 33/2007) omogoča, da se komunalni prispevek zaradi izboljšanja opremljenosti parcel s komunalno opremo odmerja tudi za stavbe, ki so že v prostoru (obstoječi objekti) in se na novo priključujejo na to komunalno opremo. Ker so lastniki oziroma uporabniki obstoječih objektov predpisane obveznosti za obstoječo komunalno opremo že izpolnili, se v primeru izboljšanja opremljenosti parcele s komunalno opremo, kar pomeni gradnjo tiste vrste komunalne opreme, na katero se dotlej lastniki obstoječih objektov niso mogli priključiti oziroma jim ni bila omogočena njena uporaba, komunalni prispevek odmeri le za stroške izboljšanja opremljenosti parcele s to komunalno opremo (npr. kanalizacijo). Ker se komunalni prispevek po Zakonu o prostorskem

načrtovanju (ZPNačrt, Ul. RS, št. 33/2007) odmeri lahko le na osnovi programa opremljanja, je potrebno za vsako izboljšanje opremljenosti parcel s komunalno opremo izdelati program opremljanja, kar opredeljuje prvi odstavek 75. člena tega zakona.

Zaradi navedenega je potrebno za opremljanje parcel s kanalizacijo za območja Drulovka, Čirče, Savska cesta, Skalica, Tomšičeva ulica, Tavčarjeva ulica, Kokrški breg, Huje, Zlato polje, Gosposvetska ulica, Partizanska cesta, Rupa, Kokrški log, Veliki hrib, Kokrica in Mlaka sprejeti odlok o programu opremljanja, katerega namen je:

- opremljanje parcel s kanalizacijo na območjih Drulovka, Čirče, Savska cesta, Skalica, Tomšičeva ulica, Tavčarjeva ulica, Kokrški breg, Huje, Zlato polje, Gosposvetska ulica, Partizanska cesta, Rupa, Kokrški log, Veliki hrib, Kokrica in Mlaka in
- odmera komunalnega prispevka za kanalizacijo na omenjenih območjih po uradni dolžnosti.

2. PRAVNA PODLAGA

Pravna podlaga za sprejem Odloka o programu opremljanja parcel s kanalizacijo za območja Drulovka, Čirče, Savska cesta, Skalica, Tomšičeva ulica, Tavčarjeva ulica, Kokrški breg, Huje, Zlato polje, Gosposvetska ulica, Partizanska cesta, Rupa, Kokrški log, Veliki hrib, Kokrica in Mlaka – prva obravnava – obrazložitev so naslednji akti:

- Zakon o prostorskem načrtovanju (ZPNačrt, Uradni list RS, št. 33/2007), v nadaljevanju (ZPNačrt), in sicer 74. člen, ki govori o tem, da se opremljanje parcel izvaja na podlagi programa opremljanja, ki ima za podlago občinski prostorski načrt. Podlaga za komunalni prispevek je 79. člen, ki ga opredeljuje kot plačilo dela stroškov gradnje komunalne opreme, ki ga zavezanec/zavezanka plača občini.
- Uredba o vsebini programa opremljanja stavbnih zemljišč (Uradni list RS, št. 80/2007) v 17. členu govori, da mora biti program opremljanja sprejet v obliki odloka, in to na tak način, da so enolično grafično identificirana obračunska območja. V programu opremljanja je seznam vseh dokumentov in strokovnih podlag, ki so bili upoštevani pri izdelavi dokumenta. Komunalni prispevek je namenski vir gradnje komunalne opreme.
- Pravilnik o merilih za odmero komunalnega prispevka (Uradni list RS, št. 95/2007) v 5. členu govori o merilih za odmero komunalnega prispevka, ki so površina parcele, neto tlorisna površina objekta, opremljenost s komunalno opremo, namembnost objekta in izboljšanje opremljenosti parcele. Nadalje v 6. členu govori o izračunu komunalnega prispevka in v 7. členu o podrobnejših merilih.
- Statut Mestne občine Kranj (Uradni list RS, št. 33/2007).

3. OBRAZLOŽITEV PROGRAMA OPREMLJANJA

Program opremljanja stavbnih zemljišč s kanalizacijo za območja Drulovka, Čirče, Savska cesta, Skalica, Tomšičeva ulica, Tavčarjeva ulica, Kokrški breg, Huje, Zlato polje, Gosposvetska ulica, Partizanska cesta, Rupa, Kokrški log, Veliki hrib, Kokrica in Mlaka (v nadaljevanju: Program opremljanja) je pripravljen za navedena območja ter se sprejme z odlokom, in sicer v delu, ki določa podlage za odmero komunalnega prispevka in podrobnejša merila za odmero komunalnega prispevka.

Program opremljanja zajema:

- skupne in obračunske stroške opremljanja;
- preračun obračunskih stroškov na m² parcele oziroma na m² neto tlorisne površine objekta;
- podrobnejša merila za odmero komunalnega prispevka;
- roke za gradnjo in rekonstrukcijo komunalne opreme;
- grafični prikaz obravnavane komunalne opreme;
- grafični izris obračunskega območja.

Program opremljanja obravnava naslednje novogradnje oziroma rekonstrukcije komunalne opreme:

- novogradnjo kanalizacije na območjih: Čirče, Mlaka, Kokrški log, Savska cesta, Huje, Veliki hrib, Zlato polje, Drulovka, Gosposvetska ulica, Partizanska cesta, Rupa in Skalica;
- rekonstrukcijo kanalizacije na območjih: Tavčarjeva ulica in Tomšičeva ulica.

Roki gradnje oziroma rekonstrukcije kanalizacije so navedeni v 6. členu odloka.

PODLAGE ZA IZDELAVO PROGRAMA OPREMLJANJA

Podlaga za izdelavo programa opremljanja so prostorski akti Mestne občine Kranj in podatki o načrtovani kanalizaciji.

PODLAGE ZA ODMERO KOMUNALNEGA PRISPEVKA

Obračunska območja

Obračunsko območje posamezne vrste komunalne opreme je območje, na katerem se zagotavlja priključevanje na posamezno vrsto komunalne opreme oziroma območje njene uporabe. Program opremljanja se sprejme za celotno območje načrtovane gradnje in rekonstrukcije kanalizacije. Določeno je eno obračunsko območje, ki zajema objekte in parcele, ki se bodo priključili na kanalizacijo na naslednjih območjih Drulovka, Čirče, Savska cesta, Skalica, Tomšičeva ulica, Tavčarjeva ulica, Kokrški breg, Huje, Zlato polje, Gosposvetska ulica, Partizanska cesta, Rupa, Kokrški log, Veliki hrib, Kokrica in Mlaka

Prikaz dela obračunskega območja (Mlaka, Kokrica in Veliki hrib).



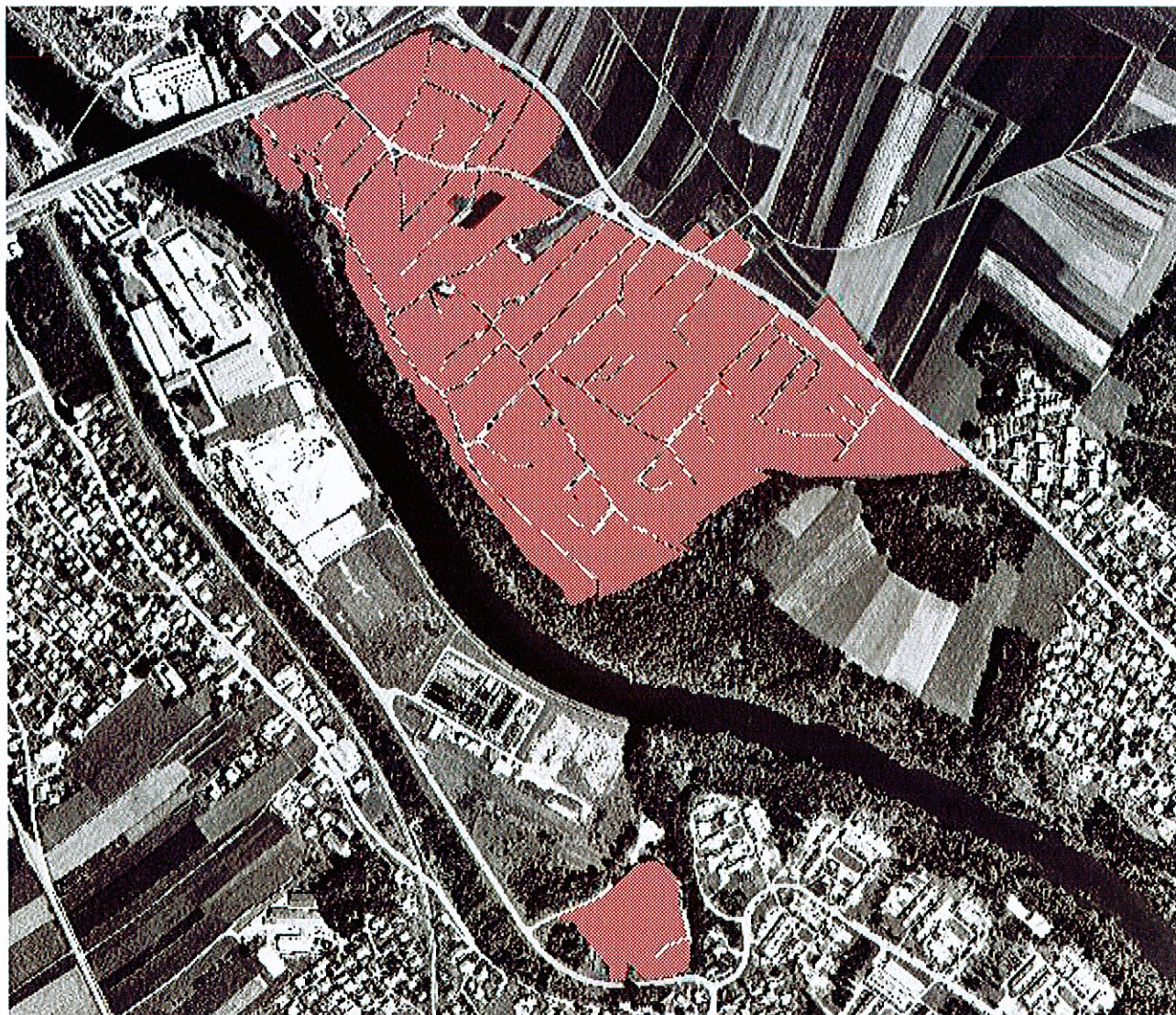
Slika 1: Del obračunskega območja - Mlaka, Kokrica in Veliki hrib

Prikaz dela obračunskega območja (Zlato polje, Partizanska cesta, Rupa, Kokrški log, Gosposvetska ulica, Huje, Kokrški breg, Tavčarjeva ulica, Tomšičeva ulica, Skalica in Savska cesta).



Slika 2: Del obračunskega območja - Zlato polje, Partizanska cesta, Rupa, Kokrški log, Gosposvetska ulica, Huje, Kokrški breg, Tavčarjeva ulica, Tomšičeva ulica, Skalica in Savska cesta

Prikaz dela obračunskega območja (Čirče in Drulovka)



Slika 3: Del obračunskega območja - Čirče in Drulovka

Skupni stroški investicije

Skupni stroški obsegajo vse stroške, ki so povezani s projektiranjem in gradnjo posamezne vrste komunalne opreme na obračunskem območju.

Osnova za določanje skupnih stroškov opremljanja s kanalizacijo so bili podatki upravljavca komunalne opreme. Za kanalizacijsko omrežje se je upošteval normiran strošek na tekoči meter, in sicer 200 EUR/m. Na osnovi tega so izračunani skupni stroški za kanalizacijo, ki so prikazani v spodnji preglednici. V skupnih stroških so prikazani samo stroški investicije (sekundarne komunalne opreme), ni stroškov primarne komunalne opreme.

Komunalna oprema	Skupni stroški (EUR) - brez DDV
Kanalizacija	4.567.232

Preglednica 1: Skupni stroški

Obračunski stroški investicije

Podlaga za odmero komunalnega prispevka je višina obračunskih stroškov komunalne opreme. Obračunski stroški komunalne opreme so tisti del skupnih stroškov komunalne opreme, ki se financirajo iz sredstev, zbranih s plačili komunalnih prispevkov, in bremenijo določljive zavezance.

Obračunski stroški so se določili tako, da so se skupnim stroškom odštela druga sredstva financiranja komunalne opreme - t. i. drugi viri. K drugim virom so šteta sredstva občinskega proračuna in sredstva Službe Vlade RS za lokalno samoupravo in regionalno politiko. Ocenjen delež sredstev občinskega proračuna znaša 35% stroškov primarne in sekundarne komunalne opreme.

Drugi viri investicije, ki so upoštevani v programu opremljanja, so:

Opis drugih virov	Drugi viri (EUR) - brez DDV
Sredstva občinskega proračuna	1.581.882
Sredstva Službe Vlade RS za lokalno samoupravo in regionalno politiko	47.569
Skupaj	1.629.451

Preglednica 2: Drugi viri

Obračunski stroški investicije so:

Komunalna oprema	Obračunski stroški (EUR) - brez DDV
Kanalizacija	2.937.781

Preglednica 3: Obračunski stroški

Preračun obračunskih stroškov investicije na enoto mere

Obračunske stroške se preračuna na enoto mere (površino parcele, neto tlorisno površino objektov), ki se uporabljajo za odmero komunalnega prispevka. Preračun se opravi na naslednji način:

$$C_p(ij) = OS(ij) / \sum A(j) \text{ in}$$

$$C_t(ij) = OS(ij) / \sum T(j)$$

Zgornje oznake pomenijo:

$C_p(ij)$ strošek opremljanja kvadratnega metra parcele z določeno komunalno opremo na obračunskem območju;

$C_t(ij)$ strošek opremljanja kvadratnega metra neto tlorisne površine objekta z določeno komunalno opremo na obračunskem območju;

$OS(ij)$ obračunski stroški investicije za določeno komunalno opremo na obračunskem območju;

- $\sum A(j)$ vsota površin vseh parcel oziroma delov parcel, ki ležijo na obračunskem območju, zmanjšana za površine, namenjene objektom grajenega javnega dobra;
- $\sum T(j)$ vsota površin vseh neto tlorisnih površin na obračunskem območju;
- i posamezna vrsta komunalne opreme;
- j posamezno obračunsko območje.

Neto tlorisna površina objekta je seštevek vseh tlorisnih površin objekta in se izračuna po standardu SIST ISO 9836. Kot vsota neto tlorisnih površin na obračunskem območju se štejejo neto tlorisne površine vseh obstoječih objektov ter dopustne neto tlorisne površine na še nezazidanih parcelah.

Kot vsota površin vseh parcel oziroma delov parcel, ki ležijo na obračunskem območju, se upošteva površina zemljiških parcel, na katerih je v skladu s prostorskim aktom dovoljeno graditi.

Za preračun so bili upoštevani naslednji podatki o parcelah (A) in neto tlorisnih površinah (T):

Površina parcel - $\sum A_j$ (m ²)	Neto tlorisna površina objektov - $\sum T_j$ (m ²)
386.334	402.426

Podatki o neto tlorisnih površinah objektov so se pridobili iz Registra nepremičnin. Le-ti so se povečali za ocenjen delež dopustnih neto tlorisnih površin objektov, in sicer za 15%.

Ker pripadajoče parcele obstoječih objektov niso evidentne (velike parcele, več pripadajočih parcel), se je površina parcel določila na osnovi Pravilnika o merilih za odmero komunalnega prispevka (Uradni list RS, št. 95/2007), ki v drugem odstavku 5. člena pravi: »Če parcela objekta ni določena, se upošteva stavbišče x 1,5.« Tej površini se je prištel še ocenjen delež nezazidanih parcel, in sicer so se površine obstoječih parcel povečale za 15%.

Preračunani stroški na enoto mere so podani v 10. členu odloka, stroški primarne kanalizacije pa so prevzeti po 10. členu Odloka o programu opremljanja in merilih za odmero komunalnega prispevka za Mestno občino Kranj (Uradni list RS, št. 106/2008).

ODMERA KOMUNALNEGA PRISPEVKA

Komunalni prispevek za kanalizacijo se izračuna na podlagi formule, navedene v 13. členu odloka. Odmeri se ga po uradni dolžnosti ob priključitvi objekta na fekalno kanalizacijo. Komunalni prispevek za meteorno kanalizacijo se ne odmeri; stroški meteorne kanalizacije tudi niso upoštevani v skupnih in obračunskih stroških.

Podrobnejša merila

Program opremljanja oziroma občinski odlok lahko določi predvsem naslednja podrobnejša merila:

- razmerje med deležem parcele in deležem neto tlorisne površine objektov (D_p in D_t) pri izračunu komunalnega prispevka, pri čemer je največje dopustno razmerje 0,3:0,7 za en ali drug delež);

- faktor dejavnosti, ki je lahko med 0,7 in 1,3;
- olajšave za določene kategorije zavezancev.

Razmerje med deležem parcele in deležem neto tlorisne površin objektov

V odloku je opredeljeno razmerje med deležem parcele in deležem neto tlorisne površine objekta z 0,5:0,5.

Faktor dejavnosti

Faktor dejavnosti je 1, izjeme so navedene v 14. členu odloka.

Olajšave za določene kategorije zavezancev

Za vse obstoječe objekte se upošteva dosedanja vlaganja v gradnjo komunalne infrastrukture, pri čemer se za vlaganje v kanalizacijsko omrežje šteje strošek začasne gradnje greznice za vsak posamezni objekt. Na podlagi dosedanjih vlaganj se za vse obstoječe objekte prizna 60% olajšava pri plačilu komunalnega prispevka.

Možno je obročno odplačevanje komunalnega prispevka, in sicer v največ 24 mesečnih obrokih.

4. FINANČNE POSLEDICE

Informativni izračun komunalnega prispevka za enodružinsko stanovanjsko hišo, za kanalizacijsko omrežje z naslednjimi karakteristikami:

- neto tlorisna površina objekta je 200 m²,
- površina parcele je 150 m²,
- faktor dejavnosti je 1 in
- razmerje med površino parcele in neto tlorisno površino objekta je 0,5:0,5.

Komunalni prispevek (brez olajšav) znaša 2.704,50 EUR. Od tega zneska je 1.300,00 EUR iz naslova načrtovanega sekundarnega kanalizacijskega omrežja.

Glede na to, da se obstoječim objektom pri plačilu komunalnega prispevka za kanalizacijsko omrežje prizna 60% olajšave, znaša plačilo komunalnega prispevka za kanalizacijo 1.082 EUR. Ker se lahko komunalni prispevek poravnava v štiriindvajsetih (24) mesečnih obrokih, predstavlja plačilo komunalnega prispevka v takšnem primeru približno 45 EUR na mesec.

Svetu Mestne občine Kranj predlagamo v sprejem naslednji

SKLEP:

Sprejme se Odlok o programu opremljanja parcel s kanalizacijo za območja Drulovka, Čirče, Savska cesta, Skalica, Tomšičeva ulica, Tavčarjeva ulica, Kokrški breg, Huje, Zlato polje, Gosposvetska ulica, Partizanska cesta, Rupa, Kokrški log, Veliki hrib, Kokrica in Mlaka v prvi obravnavi.

Pripravili:
Silvana Petek
mag. Lidija Kmet

Aleš Sladojevič, univ.dipl.soc.
DIREKTOR OBČINSKE UPRAVE



Damijan Perne, dr.med.spec.psih
ŽUPAN
zanj

Igor Velov, dipl.upr.org.
PODŽUPAN

PRILOGA:
- odlok

Svet Mestne občine Kranj je na podlagi 74. in 79. člena Zakona o prostorskem načrtovanju (Uradni list RS, št. 33/2007), 17. člena Uredbe o vsebini programa opremljanja stavbnih zemljišč (Uradni list RS, št. 80/2007), 7. člena Pravilnika o merilih za odmero komunalnega prispevka (Uradni list RS, št. 95/2007) in 18. člena Statuta Mestne občine Kranj (Uradni list RS, št. 95/2007) sprejel naslednji

ODLOK

O PROGRAMU OPREMLJANJA PARCEL S KANALIZACIJO ZA OBMOČJA DRULOVKA, ČIRČE, SAVSKA CESTA, SKALICA, TOMŠIČEVA ULICA, TAVČARJEVA ULICA, KOKRŠKI BREG, HUJE, ZLATO POLJE, GOSPOSVETSKA ULICA, PARTIZANSKA CESTA, RUPA, KOKRŠKI LOG, VELIKI HRIB, KOKRICA IN MLAKA

I. UVODNE DOLOČBE

1. člen

S tem odlokom se sprejme Program opremljanja parcel s kanalizacijo za območja Drulovka, Čirče, Savska cesta, Skalica, Tomšičeva ulica, Tavčarjeva ulica, Kokrški breg, Huje, Zlato polje, Gosposvetska ulica, Partizanska cesta, Rupa, Kokrški log, Veliki hrib, Kokrica in Mlaka (v nadaljevanju: program opremljanja), ki ga je izdelal Ljubljanski urbanistični zavod, d. d., Verovškova 64, Ljubljana, št. projekta 6733, maj 2009.

2. člen

Program opremljanja je podlaga za odmero komunalnega prispevka.

3. člen

Sestavni deli programa opremljanja so:

- besedilo odloka;
- izračun skupnih in obračunskih stroškov opremljanja;
- preračun obračunskih stroškov na m² parcele oziroma na m² neto tlorisne površine objekta;
- podrobnejša merila za odmero komunalnega prispevka;
- roki za gradnjo in rekonstrukcijo komunalne opreme;
- grafični prikaz obravnavane komunalne opreme;
- grafični izris obračunskega območja.

4. člen

V tem odloku uporabljeni pojmi imajo naslednji pomen:

Komunalna oprema so:

- objekti in omrežja infrastrukture za izvajanje obveznih lokalnih gospodarskih javnih služb varstva okolja po predpisih, ki urejajo varstvo okolja;
- objekti in omrežja infrastrukture za izvajanje izbirnih lokalnih gospodarskih javnih služb po predpisih, ki urejajo energetiko, na območjih, kjer je priključitev obvezna;

- objekti grajenega javnega dobra, in sicer: občinske ceste, javna parkirišča in druge javne površine.

Komunalni prispevek je plačilo dela stroškov gradnje komunalne opreme, ki ga zavezanica ali zavezanec (v nadaljnjem besedilu: zavezanec) plača Mestni občini Kranj.

Obračunsko območje posamezne vrste komunalne opreme je območje, na katerem se zagotavlja priključevanje na to vrsto komunalne opreme, oziroma območje njene uporabe.

Skupni stroški obsegajo vse stroške, ki so povezani s projektiranjem in gradnjo posamezne vrste komunalne opreme na obračunskem območju.

Obračunski stroški so tisti del skupnih stroškov, ki se financirajo iz sredstev, zbranih s plačili komunalnih prispevkov, in bodo bremenili določljive zavezance.

Za parcelo se šteje zemljiška parcela ali njen del, na kateri je možno graditi objekt ali je objekt že zgrajen, in za katerega mora zavezanec plačati komunalni prispevek. Za parcelo se šteje tudi gradbena parcela iz veljavnih prostorskih aktov.

Neto tlorisna površina je seštevek vseh tlorisnih površin objekta in se izračuna po standardu SIST ISO 9836.

II. OBRAVNAVANA KOMUNALNA OPREMA

5. člen

Program opremljanja obravnava naslednje novogradnje oziroma rekonstrukcije komunalne opreme:

- novogradnja kanalizacije na območjih: Čirče, Mlaka, Kokrški log, Savska cesta, Huje, Veliki hrib, Zlato polje, Drulovka, Gosposvetska ulica, Partizanska cesta, Rupa in Skalica;
- rekonstrukcija kanalizacije na območjih: Tavčarjeva ulica in Tomšičeva ulica.

Prikaz obstoječe in načrtovane komunalne opreme je razviden v programu opremljanja.

6. člen

Roki za gradnjo oziroma rekonstrukcijo obravnavane kanalizacije so:

- Tavčarjeva ulica, Tomšičeva ulica in Gosposvetska ulica: 2008-2009;
- Drulovka, Kokrica in Savska cesta: 2009-2010;
- Kokrški breg, Mlaka, Skalica, Huje, Kokrški log, Partizanska cesta, Rupa, Zlato polje in Veliki hrib: 2010-2014;
- Čirče: 2011-2015.

III. OBRAČUNSKO OBMOČJE**7. člen**

Obračunsko območje za kanalizacijo je na vpogled v grafičnem izrisu programa opremljanja in zajema parcele na območjih:

- Drulovka,
- Čirče,
- Savska cesta,
- Skalica,
- Tomšičeva ulica,
- Tavčarjeva ulica,
- Kokrški breg,
- Huje,
- Zlato polje,
- Gosposvetska ulica,
- Partizanska cesta,
- Rupa,
- Kokrški log,
- Veliki hrib,
- Kokrica in
- Mlaka.

IV. SKUPNI IN OBRAČUNSKI STROŠKI OPREMLJANJA**8. člen**

Skupni stroški investicije so:

Komunalna oprema	Skupni stroški investicije (EUR brez DDV)
Kanalizacijsko omrežje	4.567.232

9. člen

Obračunski stroški investicije so:

Komunalna oprema	Obračunski stroški investicije (EUR brez DDV)
Kanalizacijsko omrežje	2.937.781

Drugi viri financiranja investicije so:

Komunalna oprema	Drugi viri financiranja (EUR brez DDV)
Kanalizacijsko omrežje	1.629.451

V. PRERAČUNANI OBRAČUNSKI STROŠKI NA ENOTO MERE

10. člen

Preračunani obračunski stroški na enoto mere so:

KANALIZACIJA					
Strošek na m ² parcele (EUR/m ² brez DDV) - Cp			Strošek na m ² neto tlorisne površine objekta (EUR/m ² brez DDV) - Ct		
Primarna komunalna oprema	Sekundarna komunalna oprema	Skupaj	Primarna komunalna oprema	Sekundarna komunalna oprema	Skupaj
4,82	7,60	12,42	10,43	7,30	17,73

VI. ODMERA KOMUNALNEGA PRISPEVKA

11. člen

Zavezanec za plačilo komunalnega prispevka po programu opremljanja je investitor oziroma lastnik objekta, ki se na novo priključuje na komunalno opremo ali povečuje neto tlorisno površino objekta ali spreminja njegovo namembnost.

Komunalni prispevek se odmeri ob priključevanju na komunalno opremo:

- za objekte, za katere je potrebno gradbeno dovoljenje, se komunalni prispevek odmeri na zahtevo zavezanca pred izdajo gradbenega dovoljenja ali ko upravna enota v zavezančevem imenu poda obvestilo o popolnosti vloge za pridobitev gradbenega dovoljenja;
- za obstoječe objekte, za katere ni potrebno pridobiti gradbenega dovoljenja, se komunalni prispevek odmeri zaradi izboljšanja opremljenosti parcele s komunalno opremo (gradnja kanalizacije) ob izvedbi priključkov, na zahtevo zavezanca ali po uradni dolžnosti.

12. člen

Za indeksiranje stroškov iz 11. člena se uporabi povprečni letni indeks cen za posamezno leto, ki ga objavlja Združenje za gradbeništvo v okviru Gospodarske zbornice Slovenije, pod »gradbena dela – ostala nizka gradnja«.

Izhodiščni datum za indeksiranje je datum uveljavitve programa opremljanja.

13. člen

Za kanalizacijsko omrežje se določi komunalni prispevek na naslednji način:

$$KP=(A(\text{parcels})\cdot C_p\cdot D_p)+(K(\text{dejavnost})\cdot A(\text{tlorisna})\cdot C_t\cdot D_t)$$

Zgornje oznake pomenijo:

- KP znesek komunalnega prispevka;
 A(parcela) površina parcele;

Cp	preračunani obračunski strošek na m ² parcele iz 10. člena;
Dp	delež parcele pri izračunu komunalnega prispevka iz 15. člena;
K(dejavnosti)	faktor dejavnosti iz 14. člena,
Ct	preračunani obračunski strošek na m ² neto tlorisne površine iz 10. člena;
A(tlorisna)	neto tlorisna površina objekta;
Dt	delež neto tlorisne površine objekta pri izračunu komunalnega prispevka iz 15. člena.

14. člen

Faktor dejavnosti je 1, razen za naslednje vrste objektov, določene po Uredbi o uvedbi in uporabi enotne klasifikacije vrst objektov in po določitvi objektov državnega pomena – CC-SI (Uradni list RS, št. 33/2003):

Šifra (CC-SI)	Vrsta objekta	Faktor dejavnosti
1122	Večstanovanjske stavbe	1,3
113	Stanovanjske stavbe za posebne namene	0,9
12111	Hotelske in podobne stavbe za kratkotrajno nastanitev	0,7
12112	Gostilne, restavracije in točilnice	1,3
12120	Druge gostinske stavbe za kratkotrajno nastavitev	0,7
122	Upravne in pisarniške stavbe	1,2
123	Trgovske in druge stavbe za storitvene dejavnosti	1,3
124	Stavbe za promet in stavbe za izvajanje elektronskih komunikacij	1,2
1241	Postaje, terminali, stavbe za izvajanje elektronskih komunikacij ter z njim povezane stavbe	1,3
1242	Garažne stavbe	0,9
125	Industrijske stavbe in skladišča	0,7
126	Stavbe splošnega družbenega pomena	0,9
1261	Igralnice, diskoteke, glasbeni paviljoni in podobno	1,3
127	Druge nestanovanjske stavbe	0,7

Faktor dejavnosti za tiste dele podzemnih etaž v stavbah, razen za eno- ali dvostanovanjske stavbe, ki so namenjeni parkiranju, je 0,7.

15. člen

Razmerje med upoštevanjem deleža parcele in deleža neto tlorisne površine objekta pri izračunu komunalnega prispevka je $Dp:Dt = 0,5:0,5$.

16. člen

Za vse obstoječe objekte se upošteva dosedanja vlaganja v gradnjo komunalne infrastrukture, kjer se za vlaganje v kanalizacijsko omrežje šteje strošekčasne izgradnje greznice za vsak posamezni objekt. Na podlagi dosedanjih vlaganj se vsem obstoječim objektom prizna 60% olajšava pri plačilu komunalnega prispevka.

Možno je obročno odplačevanje komunalnega prispevka, in sicer največ v 24 mesečnih obrokih.

17. člen

Komunalni prispevek za kanalizacijo na zahtevo zavezanca se v primeru novogradenj, prizidav, nadzidav, nadomestnih gradenj in sprememb namembnosti objektov odmeri po Odloku o programu opremljanja in merilih za odmero komunalnega prispevka za Mestno občino Kranj (Uradni list RS, št. 106/2008).

18. člen

Program opremljanja je na vpogled na Mestni občini Kranj, na Oddelku za okolje in prostor.

VII. PREHODNE IN KONČNE DOLOČBE

19. člen

Ta odlok začne veljati petnajsti dan po objavi v Uradnem listu RS.

Številka: 351-0692/2008-48/05

Datum:

Župan Mestne občine Kranj
Damijan Perne