

REVITALIZACIJA OBMOČJA BPT TRŽIČ

IDEJNA ZASNOVA
PROMETNE IN KOMUNALNE UREDITVE
TER JAVNIH POVRŠIN



naročnik:

OBČINA TRŽIČ
Trg svobode 18
4290 Tržič

izdelovalec poročila:

PROTIM RŽIŠNIK PERC
arhitekti in inženirji d.o.o.
Poslovna cona A 2
4208 Šenčur

Rok Ahačič, univ.dipl.inž.grad.
Špela Kragelj Bračko, univ.dipl.inž.kraj.arh.

projekt. št.:

K 127980

datum:

november 2015

KAZALO

1. UVOD	2
2. PREDHODNA DOKUMENTACIJA	2
3. OBSTOJEČE STANJE	3
4. SEZNAM ZEMLJIŠKIH PARCEL OBMOČJA	4
5. NAMEN PROJEKTA	4
6. URBANISTIČNA IZHODIŠČA	4
7. ZASNOVA INFRASTRUKTURE IN UREDITEV JAVNIH POVRŠIN	8
7.1. VARIANTA 1	8
7.2. VARIANTA 2	15
8. PRILOGE	18

1. UVOD

Območje nekdanje Bombažne predilnice in tkalnice (BPT) v središču Tržiča je pomembna kulturna dediščina z velikim potencialom za razvoj raznovrstnih dejavnosti. V preteklosti je bilo že veliko pobud za revitalizacijo degradiranega industrijskega območja, ki je veliko za skoraj polovico mesta Tržič. Trenutno stanje kompleksa kaže na večinsko opuščenoost objektov in omejitve s strani kulturno varstvenega vidika, ki jih je potrebno upoštevati pri posegih v prostor.

Zavod za varstvo kulturne dediščine je letos izdal konservatorska izhodišča za prenovo območja, ki so pomemben dokument regulacije posegov na območju. Občina Tržič in družba Voje d.o.o., v katere lasti so nepremičnine BPT, imata namen izdelati koncept območja z možnimi dejavnostmi in opredelivijo posegov na zaščiteneh objektih. V ta namen je potrebno izdelati tudi zasnovo cestnega omrežja in ostale infrastrukture.



Slika 1: Lokacija območja BPT na ortofoto posnetku.

2. PREDHODNA DOKUMENTACIJA

Osnova za izdelavo idejne zasnove so naslednji dokumenti:

- Vrednotenje in konservatorska izhodišča za prenovo območja, ZVKDS OE Kranj, januar 2015;
- Konceptualna zasnova ureditve območja, BPT, junij 2015;
- geodetski posnetek območja;
- digitalni ortofoto posnetek (DOF) območja.

3. OBSTOJEČE STANJE

Tovarniški kompleks Bombažne predilnice in tkalnice BPT se nahaja na južnem delu naselja Tržič in se razteza na platoju, ki ga s severne in zahodne strani omejuje Tržiška Bistrica, na jugu pobočje hriba in Predilniška cesta, na vzhodu pa rake in območje centralnih in stanovanjskih stavb. Območje, veliko cca 4,6 ha, je locirano na vhodu v staro mestno jedro.

Tovarniški kompleks že od leta 1885 zaseda omenjeni prostor, katerega naravna lega je industriji omogočala nemoten razvoj. Tako je nastal zaključen industrijski kompleks, ki se površinsko lahko primerja z bližnjim trškim jedrom.

Industrijsko območje je nastalo po arhitekturni zasnovi biroja Sequin in Bronner. Poleg tovarniških objektov so na območju zgrajene še rake, elektrarna, parna kotlarna, vodni stolp in vila. Vse dozidave in prezidave so ohranjene v originalnih volumnih in večinoma tudi oblikah. Objekti so med seboj povezani s komunikacijskimi površinami. Ohranjeni so tudi dostavni železniški tiri.

Urbanistične lastnosti BPT so zaprtost območja, samozadostnost in enakomerna notranja povezanost. Dostop na območje je s SV strani, s Predilniške ceste. Dostop z JZ strani trenutno ni v funkciji. Pozidanost območja je visoka, faktor izrabe pa je majhen, saj je večina objektov enoetažnih. Višinsko so stavbe precej homogene, izstopata le dva objekta. Prostorsko dominantno predstavlja vodovodni stolp na JZ delu območja. Oblikovanje stavb izhaja iz značilnosti obdobja, v katerem so nastale. Urejenih zelenih površin ni, z izjemo spomenika ob upravni stavbi in ob vili.

Celotno območje je pod kulturno varstveno zaščito kot industrijska dediščina, ki jo je z novimi vsebinami mogoče ohraniti. Zavod za varstvo kulturne dediščine Slovenije (Območna enota Kranj) je v začetku 2015 izdelal dokument Vrednotenje in konservatorska izhodišča za prenovo območja – Bombažna predilnica in tkalnica Tržič, v katerem so podana priporočila za revitalizacijo območja.

Izvedeno je bilo vrednotenje posameznih delov nekdanjega tovarniškega kompleksa, ki je objekte razdelilo na tri skupine A, B, C: A - najvišje ocenjeni objekti, C- najnižje ocenjeni objekti. Za vsak objekt je določena razvojna usmeritev, ki jo je potrebno upoštevati pri nadaljnjem razvoju območja. Poseben poudarek je na prenovi celotnega območja s tehtanjem in primerjanjem posameznih vsebin, in ne strogo ločevanje po posameznih objektih.

Območje BPT je deloma opuščeno, osnovne tekstilne proizvodnje danes ni več. Kompleks je v celoti v zasebni lasti.

4. SEZNAM ZEMLJIŠKIH PARCEL OBMOČJA

Območje obdelave zajema zemljišča s parcelnimi številkami:

599/5, 599/26, 599/17, 599/28, 599/9, 599/22, 599/25, 604/1, 604/2, 599/7, 599/12, 599/4, 599/14, 684, 599/6, 599/10, 599/8, 593/6, 599/21, 599/20, 594, 599/16, 599/24, 596/2, 604/3, 599/11, 599/27, 599/3, 599/13, 599/23, 599/2, 599/18, 599/15, 599/1, 602/3, 602/13, vse k.o. Tržič (2143).

Parcele so stavbna zemljišča in skupno merijo cca. 5 ha.

5. NAMEN PROJEKTA

Namen projekta je izdelava idejne zasnove v dveh variantah za ureditev prometne in komunalne infrastrukture na območju BPT. Prva varianta temelji na programskih izhodiščih oz. zasnovi območja, ki jo je pripravil večinski lastnik zemljišč BPT d.d. Druga varianta se izdelava v sodelovanju z naročnikom (javni interes).

Prometna in komunalna infrastruktura je predvidena v naslednjem obsegu:

- zasnova notranjih cest,
- zasnova kanalizacijskega omrežja (fekalna in meteorna kanalizacija),
- zasnova vodovodnega omrežja,
- zasnova priključevanja na elektroenergetsko omrežje.

Tekom izdelave idejne zasnove in sodelovanjem z naročnikom ter lastnikom se je izoblikovala potreba po kratkoročno dosegljivi ureditvi, s katero bi se začela aktivacija območja, hkrati pa bi se javnosti in potencialnim investitorjem pokazalo, da se je na območju BPT začela revitalizacija. Območje bi s predvidenimi dodanimi vsebinami postalo dostopno širši javnosti, kar je v korist prihodnjim programom (muzejska dejavnost, obrti, trgovine, ipd.)

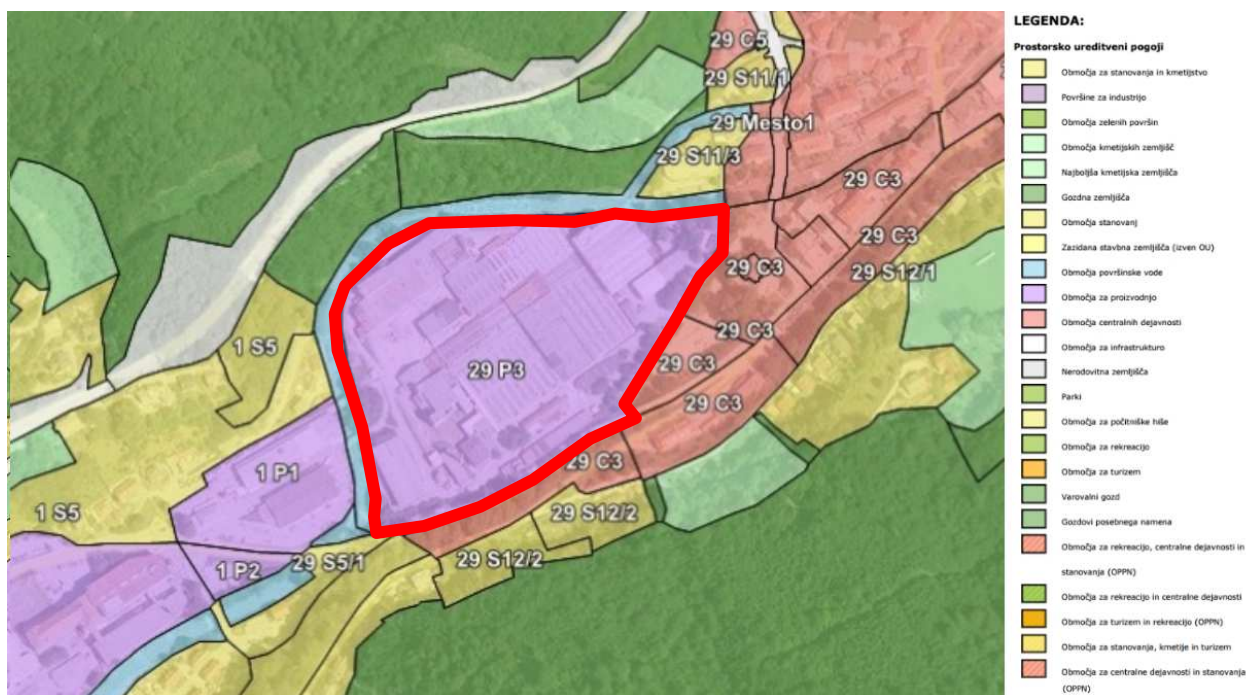
V ta namen se je izdelal predlog ureditve območja ob vhodu v kompleks BPT in zelenega pasu ob Tržiški Bistrici. Dejavnosti na omenjenih območjih bodo javno dostopne in bodo v prihodnje dopolnjevale nove vsebine BPT.

6. URBANISTIČNA IZHODIŠČA

- TRENUTNO VELJAVNA PROSTORSKA DOKUMENTACIJA

V času izdelave idejne zasnove so na obravnavanem območju še v veljavi naslednji prostorski akti:

- Odlok o spremembah in dopolnitvah prostorskih sestavinah dolgoročnega in družbenega plana Občine Tržič v letu 2008 (Uradni list RS, št. 1/2011);
- Odlok o prostorskih ureditvenih pogojih za širše območje kulturnega in zgodovinskega spomenika mesta Tržič (Ur. list RS, št. 4/2011-UPB, 46/2011-popr.)



Slika 2: Namenska raba, izsek iz grafičnega dela PUP (vir: PISO).

Enota urejanja prostora:

Tržič – BPT (29 P3)

Tržič – Cankarjeva (29 C3) – skrajni zahodni del enote.

Namembnost območij in površin:

območja za proizvodnjo (P) so dopustne naslednje dejavnosti: proizvodnja, poslovni prostori, trgovina, storitvene dejavnosti, šport in rekreacija.

območja za centralne dejavnosti (C) so dopustne naslednje dejavnosti: terciarne in kvartarne dejavnosti, stanovanja, proizvodne dejavnosti, ki ne motijo okolice in po bruto tlorisni površini ne presegajo 120 m².

Posebna določila:

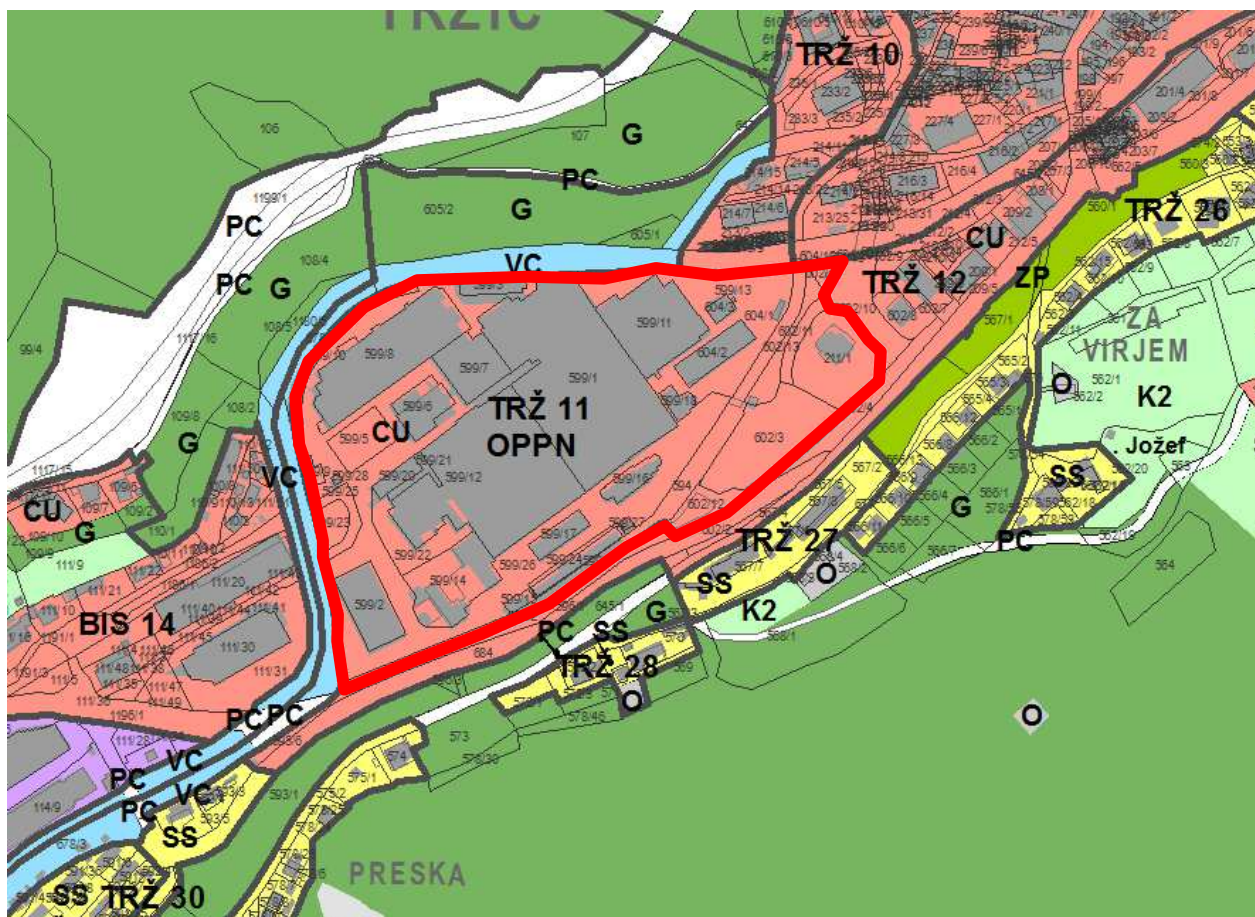
Na območju EUP 29 P3 je pred načrtovanjem umeščanja dovoljenih dejavnosti potrebno izdelati celovite strokovne podlage za celotno območje, ki bodo vsebovale pregled, oceno in vrednotenje vseh objektov in prostorskih pojavov znotraj območja ter opredelitev vedut na prostorske dominante izven območja. Strokovne podlage morajo vsebovati tudi spomeniško varstveno vrednotenje. Strokovne podlage, iz katerih bo razvidna tudi prometna ureditev, ki ne obremenjevala mestnega jedra in njegovega širšega območja (tranziti in stoječ promet) morajo biti podlaga za izdelavo meril in pogoje za posege v območje z oznako 29 P3-d, ki bodo osnova za izdelavo projektne dokumentacije za posege v območja z oznako P.

Večji del dejavnosti, ki so predlagane v konceptualni zasnovi ureditve območja BPT (muzej, trgovine, tržnica, stanovanjski objekti) skladno s trenutno namensko rabo P niso dopustne.

- USMERITVE ZA UREJANJE PROSTORA IZ OPN TRŽIČ

Ker je v času priprave te idejne zasnove v pripravi tudi nov občinski prostorski načrt Občine Tržič (OPN Tržič) in ker sta njegov sprejem in uveljavitev predvidena v kratkem, je potrebno pri pripravi nadaljnega razvoja upoštevati usmeritve glede urejanja območja ki jih določa predlog OPN (julij 2015).

Območje BPT je v OPN prepoznano kot za občino pomembno območje, in sicer kot grajena kvaliteta tehnične dediščine ter je hkrati uvrščen med degradirana območja.



Slika 3: Namenska raba, izsek iz grafičnega dela OPN Tržič.

OPN Tržič za območje BPT določa naslednje usmeritve:

Enota urejanja prostora:

TRŽ 11 Tržič- BPT (EŠD 14353 Tržič - Bombažna predilnica in tkalnica Tržič)

Podrobna namenska raba:

CU - Osrednja območja centralnih dejavnosti, kot so območja historičnih ali novih jeder, kjer gre za prepletanje trgovskih, oskrbnih, storitvenih, upravnih, socialnih, zdravstvenih, vzgojnih, izobraževalnih, kulturnih, verskih in podobnih dejavnosti ter bivanje.

Posebna določila:

OPPN Tržič – BPT

OPPN se izdelava za celotno območje enote urejanja, podlaga za izdelavo in sprejem OPPN je konservatorski načrt prenove celotnega območja dediščine.

2) Območje je namenjeno centralnim dejavnostim znotraj katerih se ohranjajo tudi proizvodnje dejavnosti in skladišča.

3) V območje dediščine se lahko posega z vzdrževalnimi, sanacijskimi in obnovitvenimi deli v smislu boljše prezentacije v skladu s kulturnovarstvenimi pogoji in soglasjem.

4) Ukrepi revitalizacije in rehabilitacije morajo biti prilagojeni posebnim lastnostim posameznega tipa kulturne dediščine.

5) Varuje se zgodovinski značaj območja dediščine; zasnova (parcelacija, komunikacijska mreža in ureditev odprtih prostorov); odnose med posameznimi stavbami in odnos med stavbami in odprtim prostorom; prostorsko pomembnejše prvine znotraj naselja (drevesa, vodotoki); prepoznavna lega v prostoru; naravne in druge meje, ter robove naselja; podobo naselja v prostoru (gabariti, oblike strešin, kritina); odnos območja dediščine do okolice in obratno (vedute na dediščino in pogledi iz nje) in stavbno tkivo (materialno substanco, prevladujoč stavbni tip in javna oprema).

6) Na območju je pred načrtovanjem umeščanja dovoljenih dejavnosti v območje EŠD 14353 Tržič - Bombažna predilnica in tkalnica Tržič potrebno izdelati celovite strokovne podlage za celotno območje, ki bodo vsebovale pregled, oceno in vrednotenje vseh objektov in prostorskih pojavov znotraj območja, poglede na območja ter opredelitev vedut na prostorske dominante izven območja. Strokovne podlage morajo vsebovati tudi spomeniško varstveno vrednotenje. Strokovne podlage iz katerih bo razvidna tudi prometna ureditev, ki ne bo obremenjevala mestnega jedra in njegovega širšega območja (tranziti in stoječ promet) morajo biti podlaga za izdelavo meril in pogojev za posege v območje, ki bodo osnova za izdelavo projektne dokumentacije.

7) V ureditveni enoti je dopustna ureditev dvoetažnega parkirišča, katerega zgornja vozna površina ne sega več kot 1 m nad obstoječo cesto. 8) Za vsak poseg v EUP je treba pridobiti kulturnovarstvene pogoje in kulturnovarstveno soglasje pristojne službe za varstvo kulturne dediščine.

Pri izdelavi zasnove infrastrukture in ureditve javnih površin je bila upoštevana vizija OPN, ki na območje BPT-ja v prihodnosti umešča konglomerat centralnih dejavnosti in območje odpira javnosti, hkrati pa se varuje območje dediščine in primerno predstavi njen zgodovinski značaj.

Prometno se območje načrtuje kot 'mirna cona', ki ima v obratovanju izpolnjene potrebe po parkirnih mestih in jasno izraženo prednost pešca in kolesarja pred motornim prometom. Ureditev ostale infrastrukture sledi predvideni prometno – cestni rešitvi.

7. ZASNOVA INFRASTRUKTURE IN UREDITEV JAVNIH POVRŠIN

Izdelani sta bili 2 varianti ureditve infrastrukture in javnih površin.

7.1. VARIANTA 1

- ZASNOVA CESTNEGA OMREŽJA

Glavni uvoz in izvoz z območja je trenutno na SV delu BPT, preko obstoječega mostu preko rak do javne poti JP 928752. Predvidena je rekonstrukcija omenjene javne poti s širino vozišča 5,50 m, od križišča z JP 928751 do mostu preko rak, saj obstoječa širina ceste (5,0 m) ni zadostna za udobno srečevanje dveh tovornih vozil. Obstoječ pločnik na zahodni strani ceste se preuredi in naveže na novo predviden most preko rak z obojestranskim pločnikom. Obstoječa vratarnica se odstrani. Obojestranski pločnik se na severu nadaljuje s sprehajalno potjo ob obvodnem prostoru. Cesta se za mostom navezuje na obstoječo interno cesto, ki poteka ob najstarejšem objektu BPT, ob predilnici. Predlagan je nov potek ceste širine vsaj 5,50 m, in sicer proti severu, vzhodno od osrednjega jedra tovarne, ob objektu oplemenitilnice ter nato proti zahodu, vzporedno nekdanjemu železniškemu tiru do obstoječega izvoza iz območja, kjer se cesta naveže na obstoječo prometnico ter most čez Tržiško Bistrico. Ob cestnem izvozu se uredi navezava na tematsko pot dediščine, ki poteka proti severu ter vzporedno s Tržiško Bistrico.



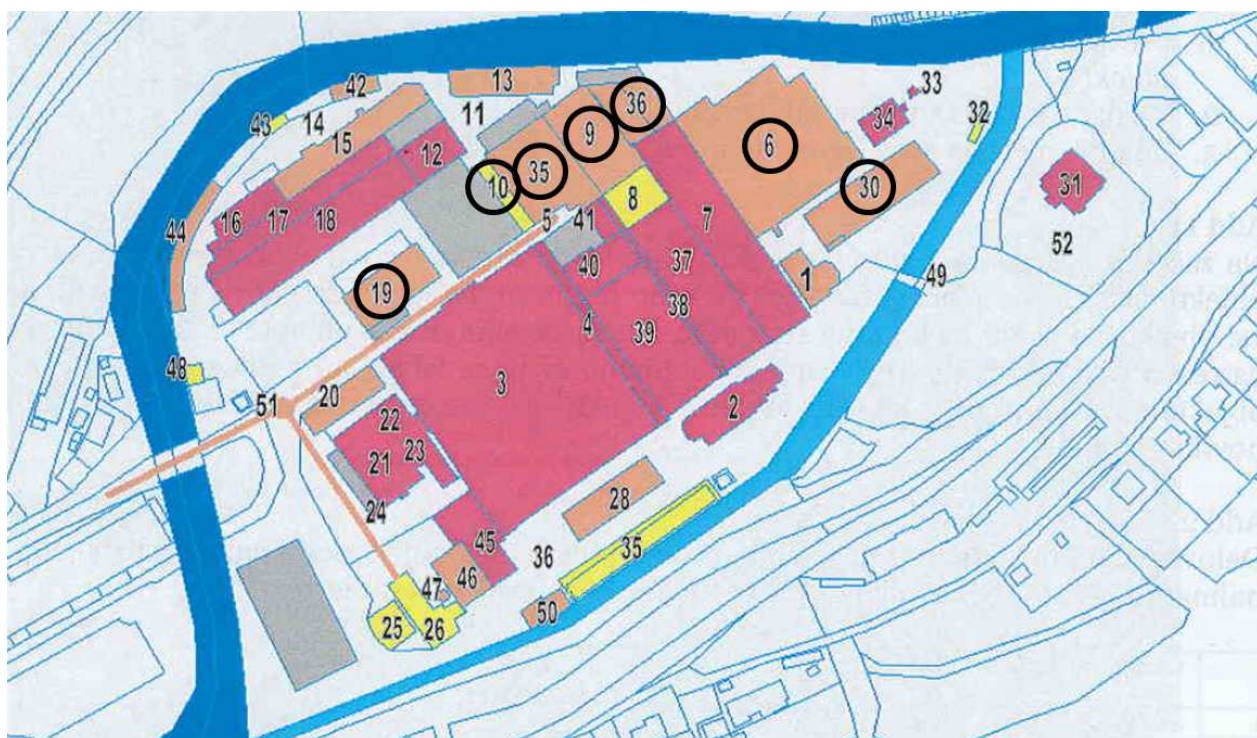
Slika 4: Obstojče in predvideno cestno omrežje – varianta 1 (vir: PISO).

Obstoječ izvoz na zahodni strani območja dobi, z vzpostavitvijo krožne prometne povezave znotraj območja, sekundarni pomen. Z rekonstrukcijo javne poti 928752 in ureditve mostu preko rak se uredi tudi glavna vstopno-izstopna točka območja.

Cesta in nov vstopni trg sta načrtovana v enem nivoju, brez grajenih ovir. Prednost ima peš in kolesarski promet. Taka ureditev voznikom sporoča, da je motorni promet sekundarnega pomena in je na območju potrebno zmanjšati hitrost.

Na območju tkalnice je predvideno novo parkirišče in nov uvoz. Cesta se v prvi fazi, pred rušitvijo objektov v osrednjem delu, izvede samo do uvoza na parkirišče.

Za izvedbo cestne povezave je predvidena odstranitev objektov: 6, 30, 36, 9, 35, 10 (ter sosednjega objekta na Z stani, ki ni bil pregledan v vrednotenju ZVKDS) in 19.



Slika 5: Predvidena odstranitev objektov.

- ZASNOVA OSTALE INFRASTRUKTURE

Zasnova infrastrukturnih vodov sledi predvidenemu cestnemu omrežju in programskim izhodiščem večinskega lastnika območja. Z odstranitvijo obstoječih objektov 6 do 30 se odpre razpoložljiv prostor za potek komunalnih vodov, ki tako kot cestno omrežje, obkrožijo živo jedro obstoječih objektov. V nadaljevanju so podrobneje opisani posamezni komunalni vodi. V nadaljnjih fazah projektiranja je potrebno projektne rešitve uskladiti s posameznimi upravljavci.

Fekalna kanalizacija

Obstoječa mešana kanalizacija poteka v strugi vodotoka Tržiška Bistrica. Kanal je mestoma že poškodovan in potreben obnove.



Slika 6: Obstoječa kanalizacija (vir:PISO).

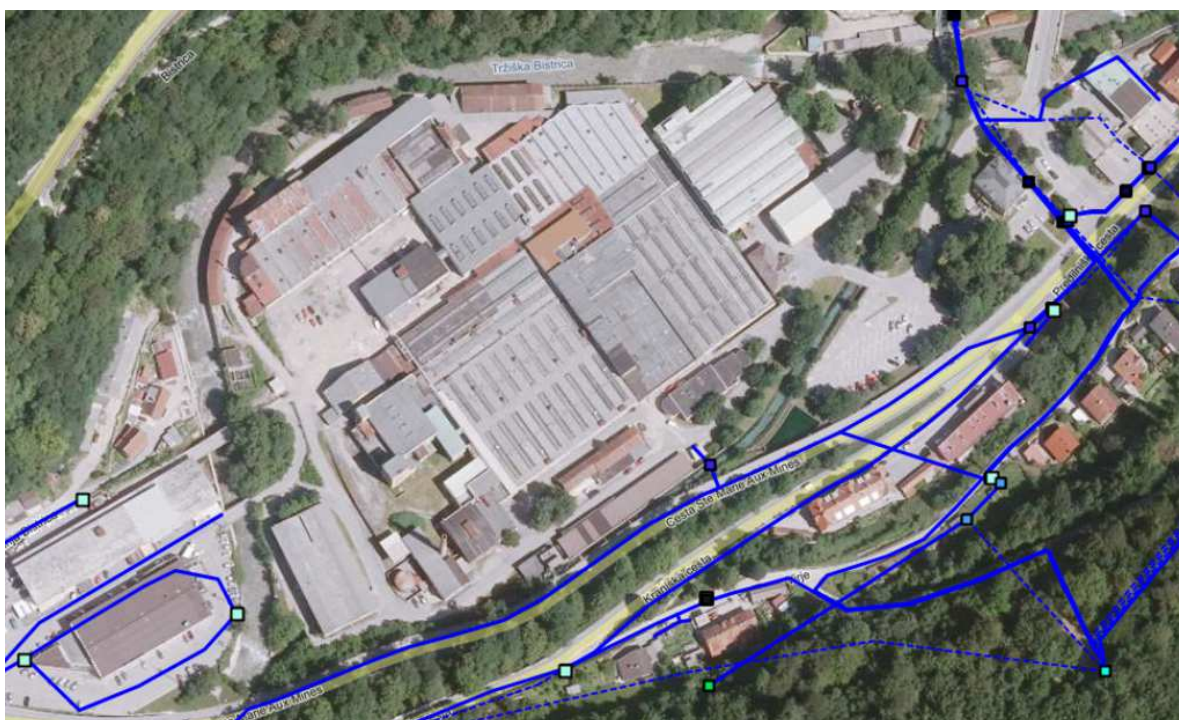
Predvidena je prestavitev obstoječega mešanega kanala iz struge preko obravnavanega območja. Trasa prestavljenega kanala poteka v koridorju novo predvidene ceste skupaj z ostalimi komunalnimi vodi. Priklučitev na obstoječ kanal v strugi vodotoka je predvidena na skrajnem JZ delu območja. Zaradi višinske razlike med novo cesto na severni strani in obstoječo cesto na južni strani objektov, je predviden fekalni kanal v obstoječi cesti do vstopnega trga. Na predvideno fekalno kanalizacijo se bodo lahko tako priključili vsi novi in obstoječi objekti.

Meteorna kanalizacija

Meteorne vode iz strešin obstoječih objektov, manipulativnih površin in cest se vodijo v bližnje vodotoke. Z revitalizacijo območja je potrebno urediti ločeno in kontrolirano odvajanje meteornih vod. Parkirne in manipulativne površine je potrebno urediti tako, da ne bo prihajalo do onesnaženja in iztokov nevarnih snovi v podtalje in vode.

Vodovodno omrežje

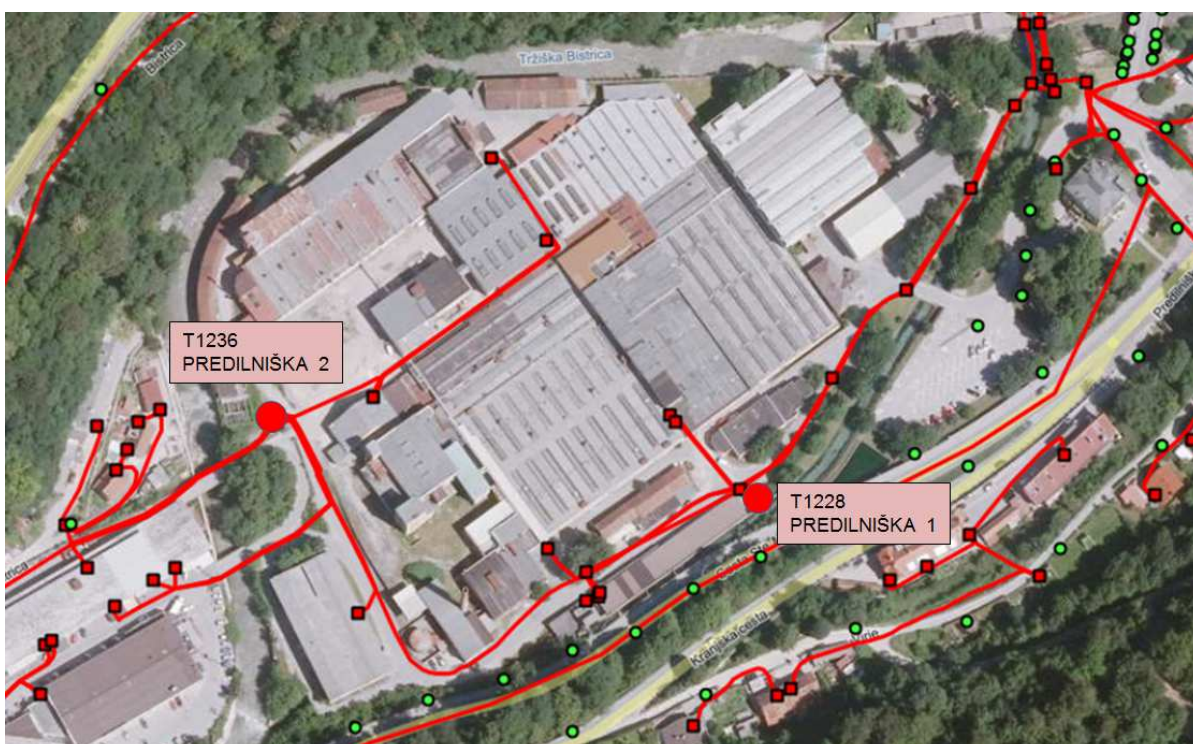
Voda prihaja do obravnavanega območja iz južne strani, t.j. iz ceste Ste Marie aux mines. Obstoječ vodovod je dimenzije DN200. Na območju kompleksa BPT ni javnega vodovodnega omrežja, interno vodovodno omrežje poteka večinoma v objektih.



Slika 7: Obstoječe vodovodno omrežje (vir:PISO).

Za zagotovitev vodooskrbe in požarne varnosti je predvideno novo vodovodno omrežje, ki se bo navezalo na obstoječi javni vodovod. Predvidena je krožna zanka v trasi novo predvidene in obstoječe ceste.

Elektroenergetsko omrežje in javna razsvetljava

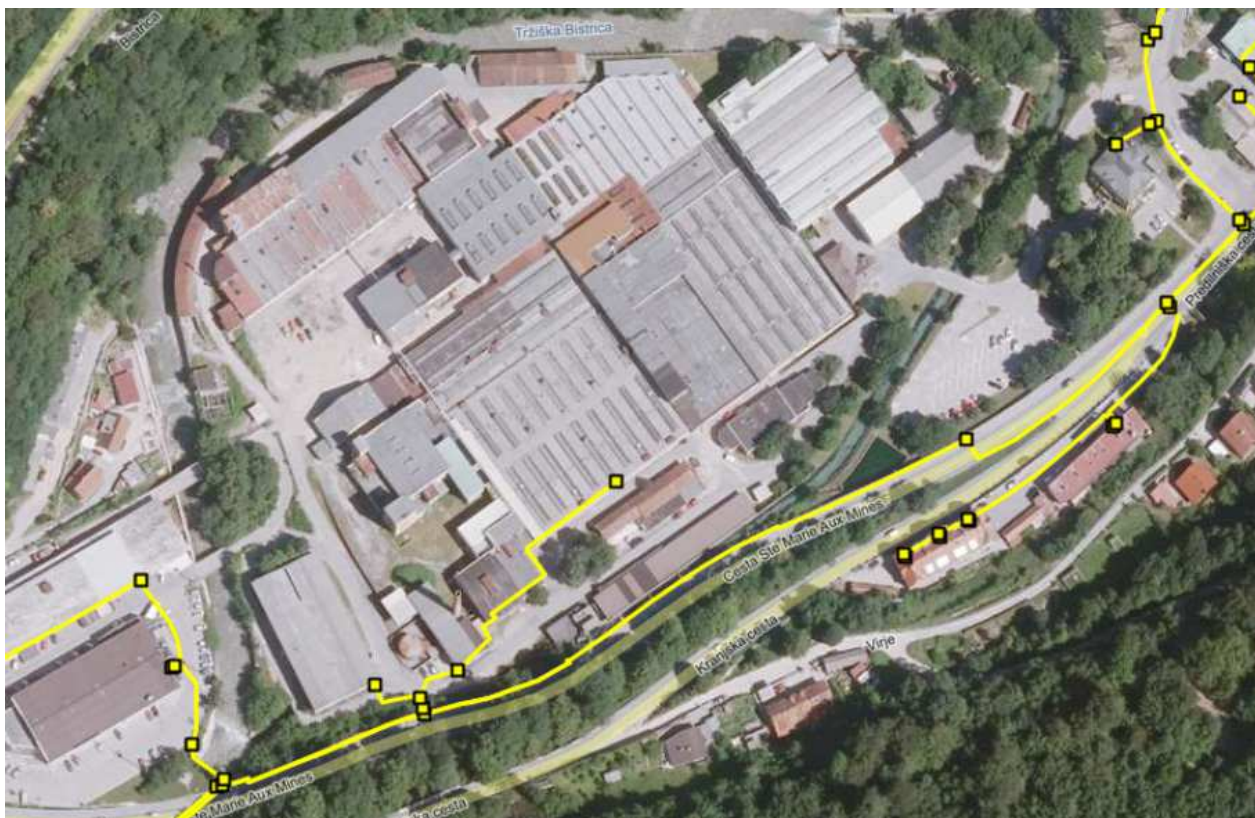


Slika 8: Obstoječe elektroenergetsko omrežje (vir:PISO).

Na obravnavanem območju sta dve zunanji transformatorski postaji, in sicer T1238 Predilniška 1 ter T1236 Predilniška 2, ki se povežeta z novim kablovodom, predvidenim v koridorju nove ceste. Vse javne povozne, parkirne, pohodne in manipulativne površine je treba opremiti z javno razsvetljavo. Razsvetljava funkcionalnih površin ob objektih bo internega značaja in ne bo povezana s sistemom javne razsvetljave.

Plinovodno omrežje

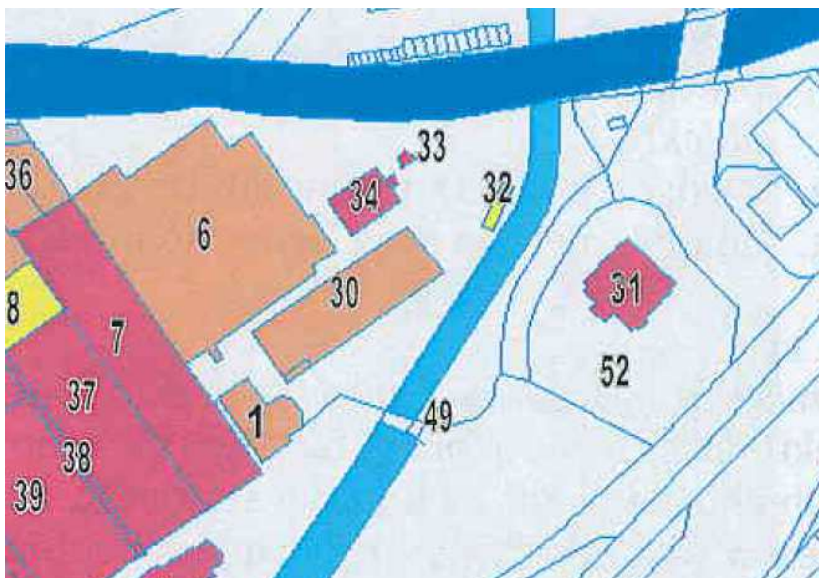
Plin prihaja do obravnavanega območja tako kot vodovod iz južne strani, t.j. iz ceste Ste Marie aux mines. Predviden je nov razvod plina v trasi nove ceste.



Slika 9: Obstoječe plinovodno omrežje (vir: PISO).

- ZASNOVA VSTOPNEGA OBMOČJA – varianta A

Obravnavano vstopno območje se nahaja na zahodni strani mostu preko rak na SV delu BPT, kjer je trenutno edini uvoz na območje. V vrednotenju ZVKDS je to območje definirano kot 'območje novejših gradenj ob vhodu na območje', kjer se nahajajo objekti št. 1, 6, 30, 32, 33 in 34.



Slika 10: Oznake obstoječih objektov (vir: Vrednotenje in konservatorska izhodišča za prenovo območja).

Za izvedbo zasnove je predvidena ohranitev objektov 1, 32, 33, 34 in odstranitev objektov 6, 30.

Objekt 1 je okrepevalnica oz. originalno jedilnica, z lahkotno oblikovano arhitekturo. V preteklosti je stavba gostila razne kulturne dogodke, v njej je trenutno pekarna. Zaradi zanimive arhitekture in vstopne lokacije je stavba v prihodnosti atraktivna tudi za umestitev drugih dejavnosti.

Objekt 6 je tkalnica in je najmlajši objekt na območju ter je trenutno opuščena. Je brez estetske in arhitekturne vrednosti. V skladu z vrednotenjem ZVKDS se bo prostor po odstranitvi namenil podpori ostalih dejavnosti na območju.

Objekt 30 je upravno poslopje je prav tako brez estetske in arhitekturne vrednosti, zato se ga predlaga za odstranitev, saj je na njegovem mestu predviden vstopni trg na območje.

Objekt 32 je preprosta lesena lopa, ki se lahko uporabi kot nadstrešnica ob sprehajalni poti.

Objekt 33 je nekdanja vratarnica ali laboratorij in kljub majhnosti združuje arhitekturno estetiko konca 19. stoletja. Mimo objekta je nekoč vodila glavna dostopna pot v območje tovarne. Skladno z vrednotenjem ZVKDS se objekt ohranja, njegova vsebina se odpre za javnost.

Objekt 34 je mali gasilski dom in je eden najstarejših objektov na območju. Ohranjen je leseni stolp, spodnji del je novejši in nima posebne estetske vrednosti. Leseni stolp predstavlja najstarejšo dominantno prostora. Skladno z vrednotenjem ZVKDS se objekt ohranja, njegova vsebina se odpre za javnost.

Vstopno območje je dostopno z več strani:

- z glavnega, obstoječega uvoza na V strani (dostop za vozila in peš dostop);

- s SV strani po poti nekdanje glavne dostopne poti na območje (peš dostop);
- s S strani čez most preko Tržiške Bistrice (peš dostop).

V osrednjem delu območja je zasnovan velik vstopni trg, ki ga z V strani zamejuje zeleni obvodni pas s sprehajalno potjo, na Z strani nov paviljonski objekt z zelenim zaledjem, na S pa se trg zaključuje z ohranjenimi objekti najvišje vrednosti – vratarnico in malim gasilskim domom z lesenim stolpom. Novi trg predstavlja predprostor tem trenutno zapostavljenim objektom, ki imajo veliko zgodovinsko in estetsko vrednost. Ob lesenem stolpu in vratarnici se formira nov, sekundarni trg, ki je stičišče 3 povezav: sprehajalne poti ob rakah, nekdanje glavne dostopne poti na BPT in rekonstruirane peš povezave s stanovanjskim zaledjem na S preko Tržiške Bistrice.

Stavbe se odprte za javnost in so del muzejske predstavitve območja. Ob celotnem V delu trga je kot premostitev višinske razlike predviden oporni zid, ki je deloma oblikovan kot dolga klop. Ob njej so nanizana posamezna igrala, ki imajo dva poudarka – nov igralni stolp kot protiutež obstoječemu lesenemu stolpu gasilskega doma in veliko urbano skulpturo na J delu trga. Skulptura je pravzaprav kombinacija skulpture (land-art) in igrala ter naj bo oblikovana z mislijo na preteklost območja. V prvo fazo aktivacije območja je umeščena predvsem zaradi atraktivnosti in privabljanja javnosti na območje.

Na drugi strani trga je paviljonski objekt, ki je v osnovi namenjen vstopnemu in informacijskemu središču za potrebe nadaljnjega muzejskega programa. V prehodnem času, do vzpostavitve muzeja na območju, se paviljon uporabi za kavarno oz. gostinski objekt, butično trgovino ipd. in zaključuje vstopni trg, ki v sezoni postane podaljšek gostinske ponudbe in funkcionira kot gostinski vrt. Na tak način se na območje privabi in dalj časa zadrži obiskovalce, ki pridejo na območje zaradi otroškega igrišča, ogleda kulturne dediščine ali nove urbane skulpture.

Na SZ delu se na mestu tkalnice uredi parkirišče s 46 PM, ki je namenjeno za potrebe prihodnjih dejavnosti območja. Parkirišče je zasnovano z večjim deležem zelenja, tako da deluje manj moteče, manjše in se lažje vklaplja v zeleno zaledje.

Uporabljeni materiali in oblikovanje novih objektov ter urbane opreme je nevtrarno, enostavno in nevsiljivo, tako da je poudarek na stavbni in urbanistični dediščini območja.

- **ZASNOVA VSTOPNEGA OBMOČJA – varianta B**

Za izvedbo zasnove se odstrani in ohranja iste objekte kot v varianti A.

Zasnova je od variante A drugačna na območju odstranjenega območja tkalnice, kjer je predvidena postavitev nove javne stavbe, ki zamejuje vstopni trg. V stavbi se prepletajo različni javni in zasebni programi, kot npr. informacijski center, pisarne, butična trgovina ipd. V pritličju je predvidena kavarna ali gostinski objekt, ki v poletnih mesecih razširi svojo dejavnost na trg. Na SZ delu, za novo stavbo je umeščen manjši žepni park, ki služi kot podaljšek programa v novi stavbi. Parkirišče obsega 23 PM in je zasnovano z večjim deležem zelenja in se vklaplja v zeleno zaledje.

- ZASNOVA TEMATSKE POTI OB TRŽIŠKI BISTRICI

Tematska pot se v tej fazi uredi na SZ delu območja, v obvodnem prostoru. V nadaljnjih fazah je tematska pot predvidena po celotnem obvodnem prostoru, z začetkom na vstopnem trgu, potekom ob tržiški Bistrici do konca v stavbah prihodnjega muzeja.

Začetek (ali konec) 'poti dediščine' je na JZ delu, ob obstoječi čistilni napravi. Pot je tlakovana, v tlaku je označen potek poti z izbranim znakom/simbolom. Tak simbol/znak vodi obiskovalca do informacijskih točk dediščine, ki so lahko informacijske table, posamezni eksponati na prostem ali obnovljene stavbe z dodano vrednostjo. Pot vodi ob Tržiški Bistrici in se zaključuje ob objektu mizarske-pleskarske delavnice. Tam poteka preko obstoječega dvorišča, ki je še v uporabi in se navezuje na sprehajalno pot, ki se izteče v vstopno območje BPT-ja.

Ob Tržiški Bistrici se nahajajo manjše stavbe, ki se jih v celoti ohranja in restavrira. To so objekti:

42 – leseno skladišče;

43 – plinska postaja (po preveritvi funkcije se presodi, če se objekt ohrani);

44 – skladišče olj in kemikalij.

V objektu 43 se v notranjosti uredi segment predvidenega muzeja, ki je lahko stalno ali deloma odprt za javnosti. Vse objekte se vključi v tematsko pot tako, da se ob njih postavi informacijske table o zgodovini objekta ali zanimivosti območja. Preuči se možnost umestitve odprte gostinske dejavnosti v poletnem času v objekt 42 ali 43.

Vzhodno od muzejske razstave v objektu 44 je zasnovana večja razgledna 'terasa', ob vodotoku, na kateri so razpostavljeni enostavni sedežni elementi. Na terasi je izpust za večje obstoječe drevo, ki v poletnih mesecih skupaj z bližino reke ustvarja prijetno mikroklimo.

Ob poti so na primernih mestih postavljeni posamezni eksponati (stroji iz proizvodnega procesa, razna tehnična oprema ipd.), ki jih je dopustno uporabiti kot skulpture. Pot se opremi z urbano opremo (klopi, smetnjaki, osvetlitev, ipd) in preiščljeno dopolni z zasaditvijo vegetacije.

Uporabljeni materiali in samo oblikovanje poti, razgledne terase in urbane opreme so nevtralni, enostavni in nevsiljivi, tako da je poudarek na stavbni in urbanistični dediščini območja.

7.2. VARIANTA 2

- ZASNOVA CESTNEGA OMREŽJA

Glavni uvoz in izvoz z območja je trenutno na SV delu BPT, preko obstoječega mostu preko rak do javne poti JP 928752. Tako kot v varianti 1 je predvidena rekonstrukcija javne poti JP 928752 s širino vozišča 5,50 m, od križišča z JP 928751 do mostu preko rak. Obstoječ pločnik na zahodni strani ceste se preuredi in naveže na novo predviden most preko rak z obojestranskim pločnikom. Obstoječa vratarnica se odstrani. Obojestranski pločnik se na severu nadaljuje s sprehajalno potjo ob obvodnem prostoru. Cesta se za mostom navezuje na obstoječo interno cesto, ki poteka ob najstarejšem objektu

BPT, ob predilnici. Predvidena je širitev obstoječe ceste od objekta 1 do objekta 26, da bo omogočeno nemoteno srečevanje dveh tovornih vozil. Predlaga se širina vozišča 5,50 m. Za širitev ceste odstranitev objektov ni predvidena, potrebne so zgolj manjše podporne konstrukcije zaradi posegov v brežine.



Slika 11: Obstojče in predvideno cestno omrežje – varianta 2 (vir: PISO).

Za razliko od variante 1, v tej varianti ni omogočenega krožnega prometa znotraj območja. Prometni režim tako ostaja nespremenjen, rekonstruira se zgolj obstoječi cesti in uredi premostitev preko rak. Na ta način se območje primarno napaja iz vzhodne smeri, t.j. preko javne poti 928752. Obstojč izvoz na zahodni strani območja ima tudi v tej varianti sekundarni pomen. Na osrednjem delu območja bo posledično potrebno zagotoviti prostor za obračanje vozil za izvozno smer – smer vzhod.

- ZASNOVA OSTALE INFRASTRUKTURE

Z ohranitvijo obstoječih objektov 6 in 30 ni razpoložljivega prostora za potek komunalnih vodov, ki bi celostno obkrožali vse obstoječe objekte in hkrati napajali revitalizirane dele objektov. Priklučevanje na komunalno infrastrukturo je v tej varianti predvideno iz zahodne strani (komunalni priključki se uredijo do objekta 20 in nato navežejo na zunanjo ureditev objektov osrednjega dela).

Potek komunalnih vodov je podrobneje razviden iz situacije komunalnih vodov – varianta 2.

- ZASNOVA VSTOPNEGA OBMOČJA

Za izvedbo zasnove ni potrebno odstraniti nobenega objekta.

Ob vstopu na območje se ob rakah predvidi večjo vstopno ploščad, kjer se obiskovalec ali sprehajalec seznanj z zgodovino območja. Na večji tlakovani površini je umeščena urbana oprema, stojala za kolesa in informacijske table. V čim večji meri se ohranja obstoječa kakovostna vegetacija – drevesa. Sprehajalna pot vodi do prve večje razširitve, ob objektu 32, kjer je manjše otroško igrišče. Objekt – lesena lopa se lahko ohrani in se jo preoblikuje v igralo (pokrit peskovnik, plezalo ipd.) ali pa se jo odstrani. Na igrišču je tudi nov igralni stolp kot protiutež obstoječemu lesenemu stolpu gasilskega doma. Pot se v nadaljevanju razširi v trg pred ohranjenimi objekti najvišje vrednosti – vratarnico in malim gasilskim domom z lesenim stolpom. Tako se pridobi predprostor tem trenutno zapostavljenim objektom, ki imajo veliko zgodovinsko in estetsko vrednost. Tukaj je tudi stičišče 3 povezav: sprehajalne poti ob rakah, nekdanje glavne dostopne poti na BPT in rekonstruirane peš povezave s stanovanjskim zaledjem na S preko Tržiške Bistrice. Sprehajalna pot se nadaljuje ob obvodnem prostoru Tržiške Bistrice in se ob stavbi mizarske-pleskarske delavnice priključi tematski poti dediščine.

Sprehajalna pot se lahko nameni tudi rekreaciji – kot trim steza. V ta namen je potrebno ob poti umestiti diskretno oblikovane telovadne naprave.

Zasnova je lahko prva faza predlagane aktivacije območja. Z minimalni posegi je možna nadgradnja v zasnovo, opisano v varianti 1A ali 1B.

- ZASNOVA TEMATSKE POTI OB TRŽIŠKI BISTRICI

Zasnova je enaka kot v varianti 1.

8. PRILOGE**IZRAČUNI**

Priloga 1: Groba ocena investicijskih stroškov

GRAFIČNI DEL

Risba št. 1	Situacija - varianta 1	M 1:500
Risba št. 2	Ureditvena situacija - varianta 1a	M 1:500
Risba št. 3	Ureditvena situacija - varianta 1b	M 1:500
Risba št. 4	Situacija - varianta 2	M 1:500
Risba št. 5	Ureditvena situacija - varianta 2	M 1:500
Risba št. 6	Ureditvena situacija – tematska pot	M 1:500
Risba št. 7	Situacija komunalnih vodov – varianta 1	M 1:500
Risba št. 8	Situacija komunalnih vodov – varianta 2	M 1:500

Šenčur, november 2015

Sestavili:

Rok Ahačič, univ.dipl.inž.gradb.

Špela Kragelj Bračko, univ.dipl.inž.kraj.arh.

Matej Mozetič, dipl.gosp.inž.

PRILOGA 1

Groba ocena investicijskih stroškov

GROBA OCENA INVESTICIJE - VARIANTA 1

SPECIFIKACIJA ZA POTREBE PREDHODNE DOLOČITVE INVESTICIJSKEGA OKVIRJA

* Zahtevnost in obseg del se določi v nadaljnjih fazah projektiranja.

	opis	EM	količina	cena/EM	vrednost
I.	RUŠITVE OBSTOJEČIH OBJEKTOV				
	rušenje objekta: tkalnica (prazen betonski objekt v treh etažah)	m ²	6.990,0	60,00 €	419.400,00 €
	rušenje objekta: upravno poslopje (klet, pritličje, nadstropje)	m ²	2.160,0	45,00 €	97.200,00 €
	rušenje objekta: lesena lopa	m ²	36,0	40,00 €	1.440,00 €
	SKUPAJ RUŠITVE:				518.040,00 €

Opomba: v oceni niso vključeni stroški deponiranja in taks

	opis	EM	količina	cena/EM	vrednost
II.	PROMETNE POVRŠINE				
	rekonstrukcija obstoječe ceste izven območja	m ²	690,0	90,00 €	62.100,00 €
	most preko rake Tržiške Bistrice	m ²	100,0	600,00 €	60.000,00 €
	cesta znotraj območja	m ²	650,0	60,00 €	39.000,00 €
	ureditev tlakovane pešpoti na zahodni strani območja	m ²	540,0	50,00 €	27.000,00 €
	ureditev peščne pešpoti znotraj območja	m ²	550,0	25,00 €	13.750,00 €
	SKUPAJ PROMETNE POVRŠINE:				201.850,00 €

	opis	EM	količina	cena/EM	vrednost
III.	KOMUNALNI PRIKLJUČKI				
	prestavitve fekalne kanalizacije	m ¹	390,0	320,00 €	124.800,00 €
	fekalna kanalizacija na južni strani kompleksa	m ¹	265,0	280,00 €	74.200,00 €
	vodovod	m ¹	415,0	110,00 €	45.650,00 €
	javna razsvetljava ceste, parkirišča in pešpoti	m ¹	840,0	80,00 €	67.200,00 €
	meteorna kanalizacija ceste znotraj območja	m ¹	150,0	160,00 €	24.000,00 €
	SKUPAJ KOMUNALNI PRIKLJUČKI:				335.850,00 €

	opis	EM	količina	cena/EM	vrednost
IV.	KRAJINSKA UREDITEV				
	asfaltno parkirišče za osebna vozila (46 PM)	m ²	982,0	60,00 €	58.920,00 €
	utrjene tlakovane površine	m ²	1.438,0	50,00 €	71.900,00 €
	zelenice s hortikulturno ureditvijo	m ²	3.050,0	30,00 €	91.500,00 €
	izgradnja objekta - paviljon	m ²	80,0	800,00 €	64.000,00 €
	urbana oprema (skulptura, otroška igrala, klopi, oprema)	kpl.	1,0	20.000,00 €	20.000,00 €
	SKUPAJ KRAJINSKA UREDITEV:				306.320,00 €

V.	RAZNA DODATNA IN NEPREDVIDENA DELA		15%		204.309,00 €
-----------	---	--	-----	--	---------------------

SKUPAJ brez DDV:	1.566.369,00 €
-------------------------	-----------------------

GROBA OCENA INVESTICIJE - VARIANTA 2

SPECIFIKACIJA ZA POTREBE PREDHODNE DOLOČITVE INVESTICIJSKEGA OKVIRJA

*** Zahtevnost in obseg del se določa v nadaljnjih fazah projektiranja.**

	opis	EM	količina	cena/EM	vrednost
I.	RUŠITVE OBSTOJEČIH OBJEKTOV				
	rušenje objekta: lesena lopa	m ²	36,0	40,00 €	1.440,00 €
	SKUPAJ RUŠITVE:				1.440,00 €
II.	PROMETNE POVRŠINE				
	rekonstrukcija obstoječe ceste izven območja	m ²	690,0	90,00 €	62.100,00 €
	most preko rake Tržiške Bistrice	m ²	100,0	600,00 €	60.000,00 €
	cesta znotraj območja	m ²	2.130,0	60,00 €	127.800,00 €
	ureditev tlakovane pešpoti na zahodni strani območja	m ²	540,0	50,00 €	27.000,00 €
	ureditev peščene pešpoti znotraj območja	m ²	530,0	25,00 €	13.250,00 €
	SKUPAJ PROMETNE POVRŠINE:				290.150,00 €
III.	KOMUNALNI PRIKLJUČKI				
	prestavitev fekalne kanalizacije	m ¹	360,0	320,00 €	115.200,00 €
	fekalna kanalizacija na južni strani kompleksa	m ¹	240,0	200,00 €	48.000,00 €
	vodovod	m ¹	260,0	110,00 €	28.600,00 €
	javna razsvetljava ceste, parkirišča in pešpoti	m ¹	711,0	80,00 €	56.880,00 €
	meteorna kanalizacija ceste znotraj območja	m ¹	150,0	160,00 €	24.000,00 €
	SKUPAJ KOMUNALNI PRIKLJUČKI:				272.680,00 €
IV.	KRAJINSKA UREDITEV				
	utrjene tlakovane površine	m ²	750,0	50,00 €	37.500,00 €
	zelenice s hortikulturno ureditvijo	m ²	2.910,0	30,00 €	87.300,00 €
	urbana oprema (otroška igrala, klopi, oprema)	kpl.	1,0	10.000,00 €	10.000,00 €
	SKUPAJ KRAJINSKA UREDITEV:				134.800,00 €
V.	RAZNA DODATNA IN NEPREDVIDENA DELA		15%		104.860,50 €
SKUPAJ brez DDV:					803.930,50 €

PRILOGA 2

Grafični del

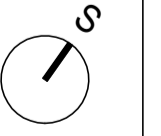
Risba št. 1	Situacija - varianta 1	M 1:500
Risba št. 2	Ureditvena situacija - varianta 1a	M 1:500
Risba št. 3	Ureditvena situacija - varianta 1b	M 1:500
Risba št. 4	Situacija - varianta 2	M 1:500
Risba št. 5	Ureditvena situacija - varianta 2	M 1:500
Risba št. 6	Ureditvena situacija – tematska pot	M 1:500
Risba št. 7	Situacija komunalnih vodov – varianta 1	M 1:500
Risba št. 8	Situacija komunalnih vodov – varianta 2	M 1:500



REVITALIZACIJA OBMOČJA BPT TRŽIČ
IDZ

SITUACIJA
VARIANTA 1
MERILO 1:500

- LEGENDA:**
- ▶ UVOZ/IZVOZ
 - ▶ PEŠ DOSTOP
 - PEŠPOT - NOVO
 - PLOČNIK - NOVO
 - CESTA - NOVO
 - UREJENA ZELENICA
 - UTRJENA POVRŠINA TRGA - IGRISČA
 - VEGETACIJA
 - NOVA STAVBA
 - OBJEKTI PREDVIDENI ZA RUŠITEV
 - ZVKDS - OBJEKTI NAJNIZJE VREDNOSTI
 - ZVKDS - OBJEKTI SREDNJE VREDNOSTI
 - ZVKDS - OBJEKTI NAJVIŠJE VREDNOSTI



št. projekta: K 127980
št. nabe: 1
november 2015

Rok Ahačič, univ.dipl.inž.grad.
Špela Kragelj Bračko, univ.dipl.inž.kraj.arh.

Nepooblaščenno razmnoževanje ali uporaba posameznih delov brez soglasja projektivnega podjetja ni dovoljeno in se obravnava v skladu z Zakonom o avtorskih pravicah!



PAVILJON: informacijsko središče za potrebe nadaljnjega programa območja ter kavarna, trgovina, ipd.



URBANA SKULPTURA: glavna atrakcija območja, skulptura kot igralo. Oblikovanje se lahko naveže na zgodovino območja BPT



URBANA OPREMA: dolga klopa kot premostitev višinske razlike terena.



IGRALNI STOLP: navezava na kulturno dediščino ob sekundarnem trgu.

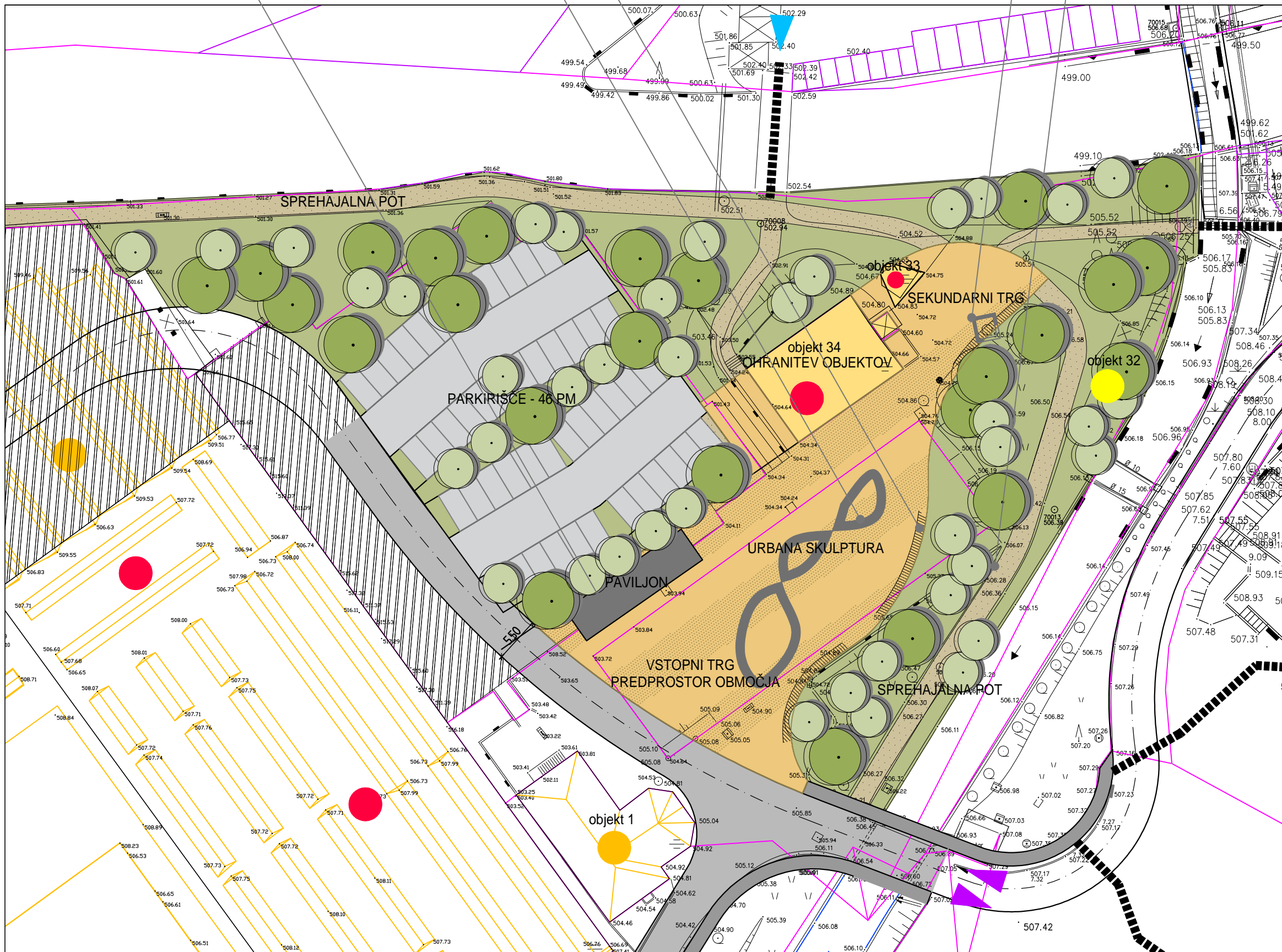


MIRNO OBMOČJE: ob vodnem kanalu, na višjem nivoju kot glavni trg. Ohranitev obstoječih dreves.

REVITALIZACIJA OBMOČJA BPT TRŽIČ
IDZ

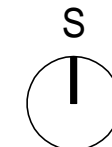
UREDITVENA SITUACIJA

VARIANTA 1a
MERILO 1:500



LEGENDA:

- UVOZ/IZVOZ
- PEŠ DOSTOP
- PEŠPOT - NOVO
- PLOČNIK - NOVO
- CESTA - NOVO
- UREJENA ZELENICA
- UTRJENA POVRŠINA TRGA - IGRISČA
- VEGETACIJA
- NOVA STAVBA
- OBJEKTI PREDVIDENI ZA RUŠITEV
- ZVKDS - OBJEKTI NAJNIŽJE VREDNOSTI
- ZVKDS - OBJEKTI SREDNJE VREDNOSTI
- ZVKDS - OBJEKTI NAJVIŠJE VREDNOSTI



št. projekta: K 127980
št. risbe: 2
november 2015

Rok Ahačič, univ.dipl.inž.grad.
Špela Kragelj Bračko, univ.dipl.inž.kraj.arh.

Protim Ržišnik Perc
ARHITEKTI IN INŽENIRJI

UREDITVENA SITUACIJA

VARIANTA 1b
MERILO 1:500



ŽEPNI PARK: prehod med zelenilom vegetacije ob reki ter stavbo. Služi tudi kot podaljšek programa v novi stavbi.



JAVNA STAVBA: nova stavba, ki zamejuje vstopni trg. V stavbi se prepletajo različni javni in zasebni programi (informacijski center ipd.)



URBANA SKULPTURA: glavna atrakcija območja, skulptura kot igralo. Oblikovanje se lahko naveže na zgodovino območja BPT ali program nove stavbe.



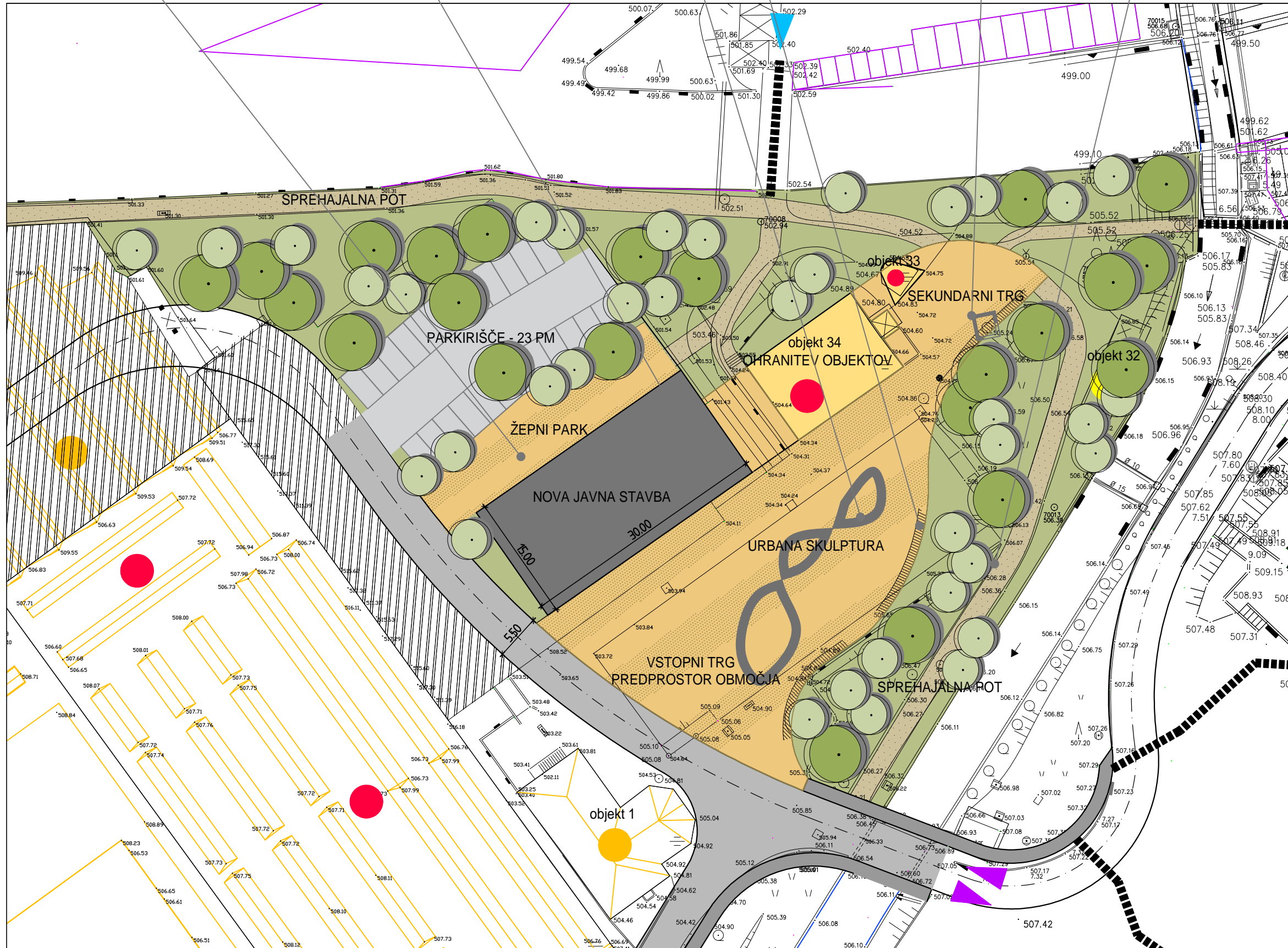
URBANA OPREMA: dolga klopa kot prenositev višinske razlike terena.



IGRALNI STOLP: navezava na kulturno dediščino ob sekundarnem trgu.

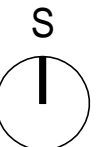


MIRNO OBMOČJE: ob vodnem kanalu, na višjem nivoju kot glavni trg. Ohranitev obstoječih dreves.



LEGENDA:

- UVOZ/IZVOZ
- PEŠ DOSTOP
- PEŠPOT - NOVO
- PLOČNIK - NOVO
- CESTA - NOVO
- UREJENA ZELENICA
- UTRJENA POVRŠINA TRGA - IGRISČA
- VEGETACIJA
- NOVA STAVBA
- OBJEKTI PREDVIDENI ZA RUŠITEV
- ZVKDS - OBJEKTI NAJNIŽJE VREDNOSTI
- ZVKDS - OBJEKTI SREDNJE VREDNOSTI
- ZVKDS - OBJEKTI NAJVIŠJE VREDNOSTI



št. projekta: K 127980
št. risbe: 3
november 2015

Rok Ahačič, univ.dipl.inž.grad.
Špela Kragelj Bračko, univ.dipl.inž.kraj.arh.

Protim Ržišnik Perc
ARHITEKTI IN INŽENIRJI



REVITALIZACIJA OBMOČJA BPT TRŽIČ
IDZ

SITUACIJA
VARIANTA 2
MERILO 1:500

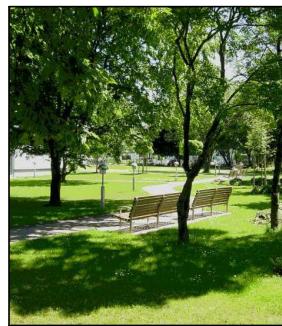
- LEGENDA:**
- ▶ UVOZ/IZVOZ
 - ▶ PEŠ DOSTOP
 - PLOČNIK - NOVO
 - CESTA - NOVO
 - UREJENA ZELENICA
 - UTRJENA POVRŠINA TRGA - IGRISČA
 - VEGETACIJA
 - NOVA STAVBA
 - OBJEKTI PREDVIDENI ZA RUŠITEV
 - ZVKDS - OBJEKTI NAINIŽJE VREDNOSTI
 - ZVKDS - OBJEKTI SREDNJE VREDNOSTI
 - ZVKDS - OBJEKTI NAJVIŠJE VREDNOSTI



št. projekta: K 127980
št. risbe: 4
november 2015

Rok Ahačič, univ.dipl.inž.grad.
Špela Kragej Bracko, univ.dipl.inž.kraj.art.

Nepooblaščenno razmnoževanje ali uporaba posameznih delov brez soglasja projektivnega podjetja ni dovoljeno in se obravnava v skladu z Zakonom o avtorskih pravicah



MIRNO OBMOČJE: ob vodnem kanalu, na višjem nivoju kot glavni trg. Ohranitev obstoječih dreves.



URBANA OPREMA: dolga klopa kot premostitev višinske razlike terena.



VSTOPNA PLOŠČAD: itakovana in ozelenjena površina, ki služi kot informacijska točka - ob vodnem kanalu so umeščeni panoji.

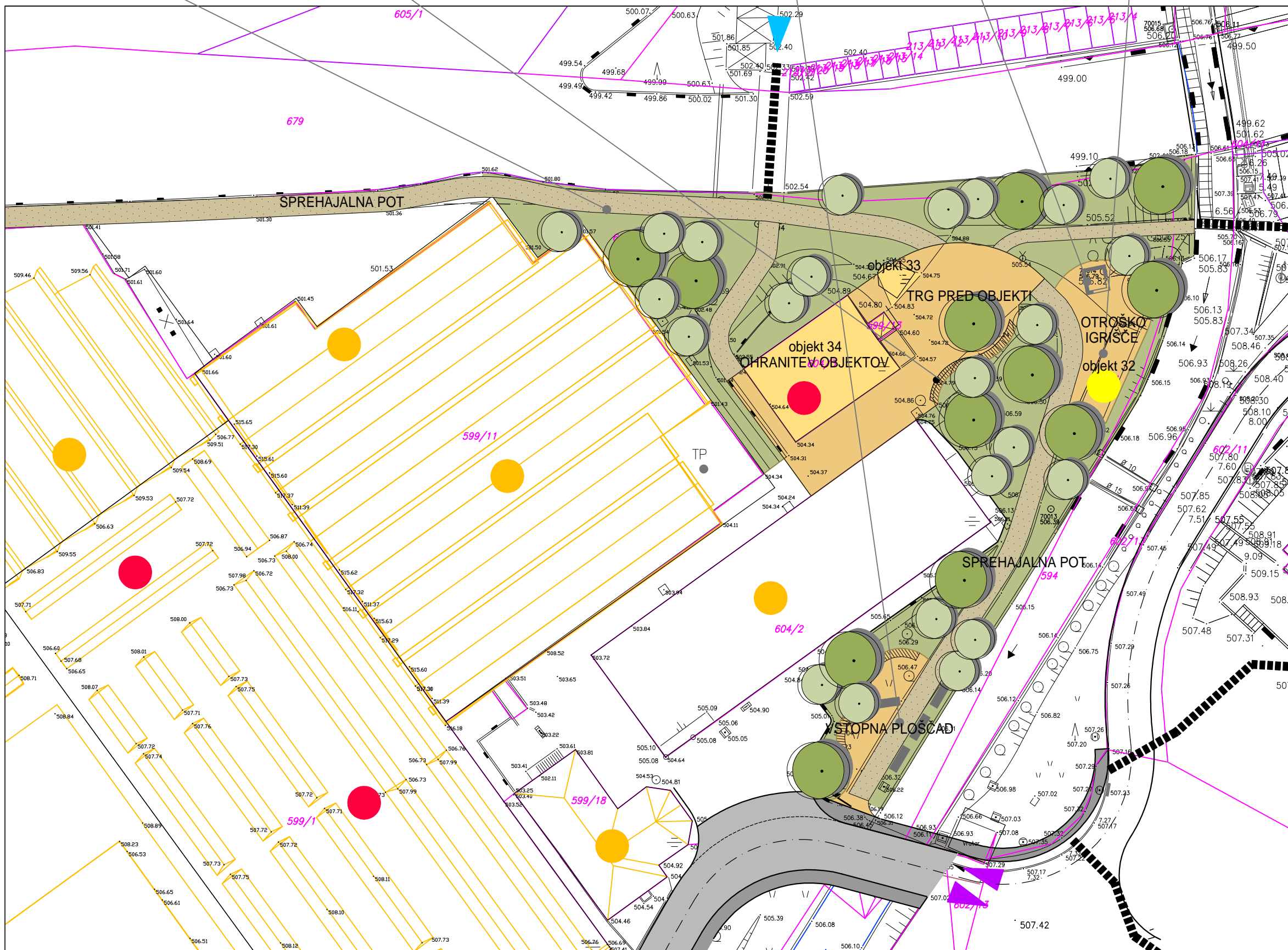


IGRALNI STOLP: navezava na kulturno dediščino ob trgu pred stavbami.



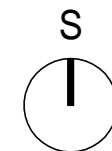
IGRIŠČE: zaključena površina, umeščena v zelenje z moderno oblikovanimi igrali.

UREDITVENA SITUACIJA
VARIANTA 2
MERILO 1:500



LEGENDA:

- UVOZ/IZVOZ
- PEŠ DOSTOP
- PEŠPOT - NOVO
- PLOČNIK - NOVO
- CESTA - NOVO
- UREJENA ZELENICA
- UTRJENA POVRŠINA TRGA - IGRISČA
- VEGETACIJA
- ZVKDS - OBJEKTI NAJNIŽJE VREDNOSTI
- ZVKDS - OBJEKTI SREDNJE VREDNOSTI
- ZVKDS - OBJEKTI NAJVIŠJE VREDNOSTI



št. projekta: K 127980
št. risbe: 5
november 2015

Rok Ahačič, univ.dipl.inž.grad.
Špela Kragelj Bračko, univ.dipl.inž.kraj.arh.

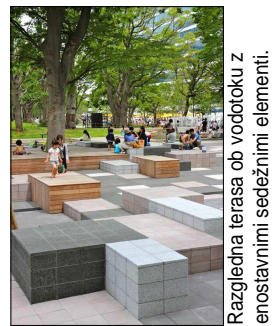
Protim Ržišnik Perc
ARHITEKTI IN INŽENIRJI



Pot dediščine: označena v tla in vodi do info. točk dediščine (stavbe, posamezni eksponati, ipd.)



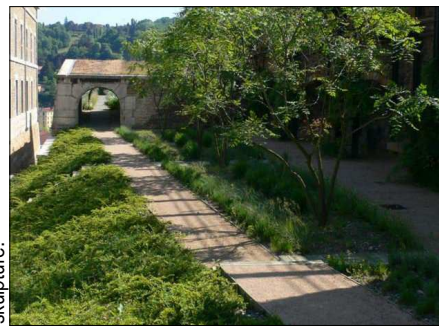
Razstavljeni eksponati in informacije o območju se umestijo znotraj obnovljene lupine stavbe.



Razgledna terasa ob vodotoku z enostavnimi sedežnimi elementi.

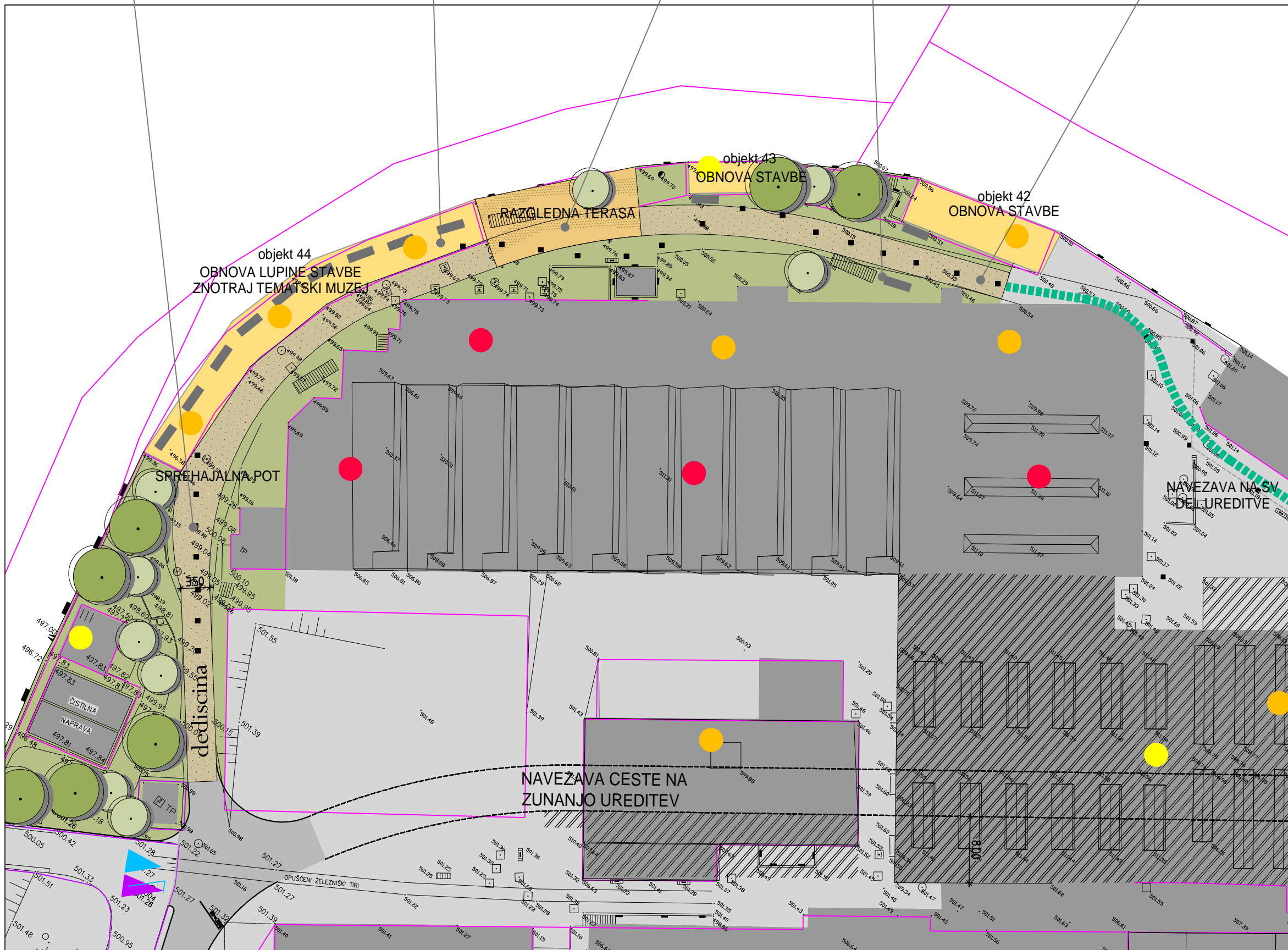


Posamezni stroji BPT se s premissijo umestijo preobrazijo v skulpture.



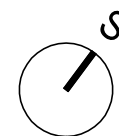
Pot je zasnovana enostavno, nevsiljivo, da se poudari stavbno dediščino.

UREDITVENA SITUACIJA
TEMATSKA POT
MERO 1:500



LEGENDA:

- UVOZ/IZVOZ
- PEŠ DOSTOP
- PEŠPOT - NOVO
- PLOČNIK - NOVO
- CESTA - NOVO
- UREJENA ZELENICA
- UTRJENA POVRŠINA RAZGLEDNE TERASE
- VEGETACIJA
- OBJEKTI PREDVIDENI ZA RUŠITEV
- ZVKDS - OBJEKTI NAJNIŽJE VREDNOSTI
- ZVKDS - OBJEKTI SREDNJE VREDNOSTI
- ZVKDS - OBJEKTI NAJVIŠJE VREDNOSTI

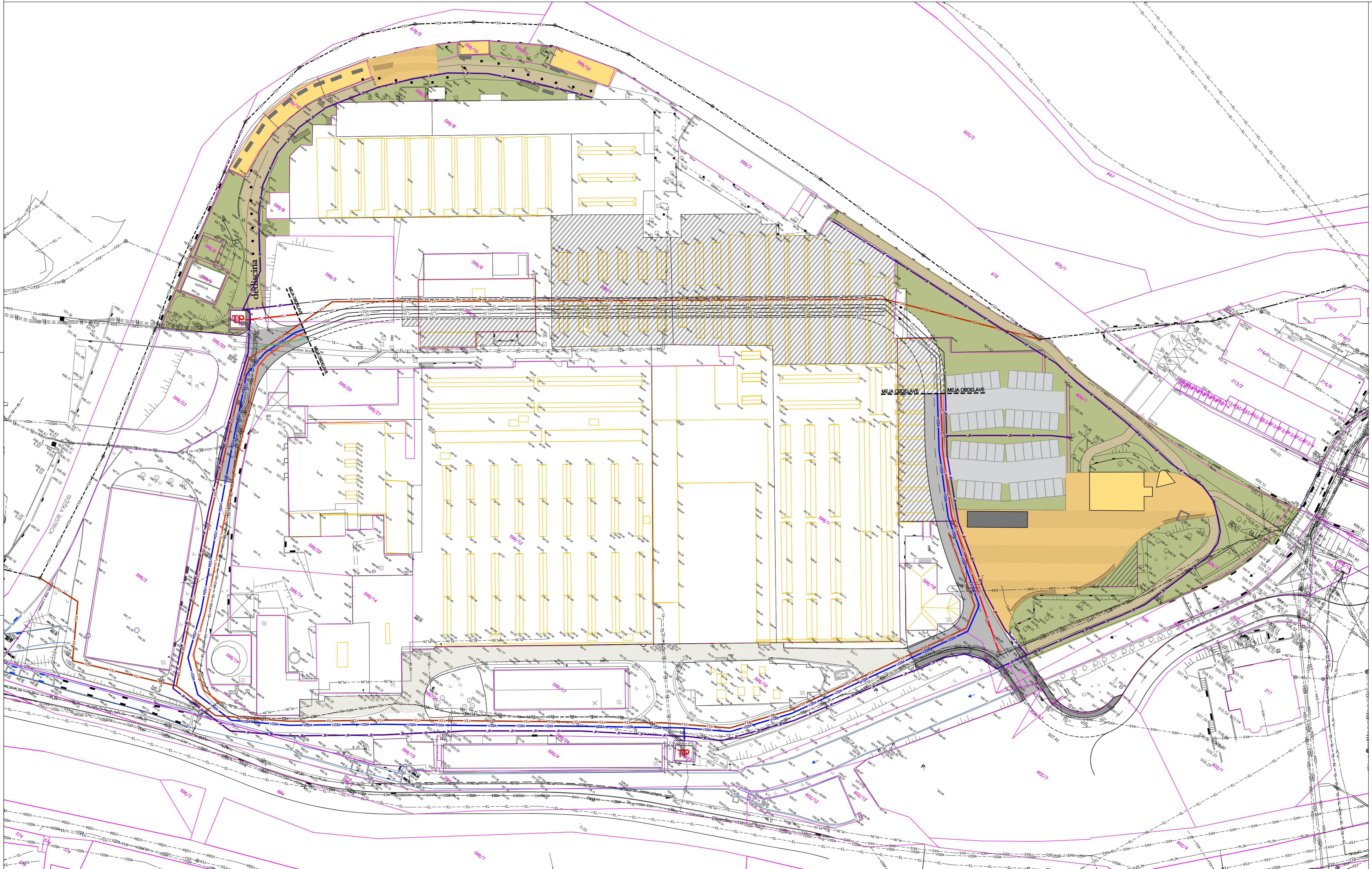


št. projekta: K 127980
št. risbe: 6

november 2015

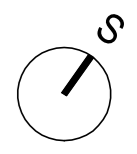
Rok Ahačič, univ.dipl.inž.grad.
Špela Kragelj Bračko, univ.dipl.inž.kraj.arh.

Protim Ržišnik Perc
ARHITEKTI IN INŽENIRJI



REVITALIZACIJA OBMOČJA BPT TRŽIČ
 IDZ
**SITUACIJA
 KOMUNALNIH VODOV**
 VARIANTA 1
 MERILO 1:500

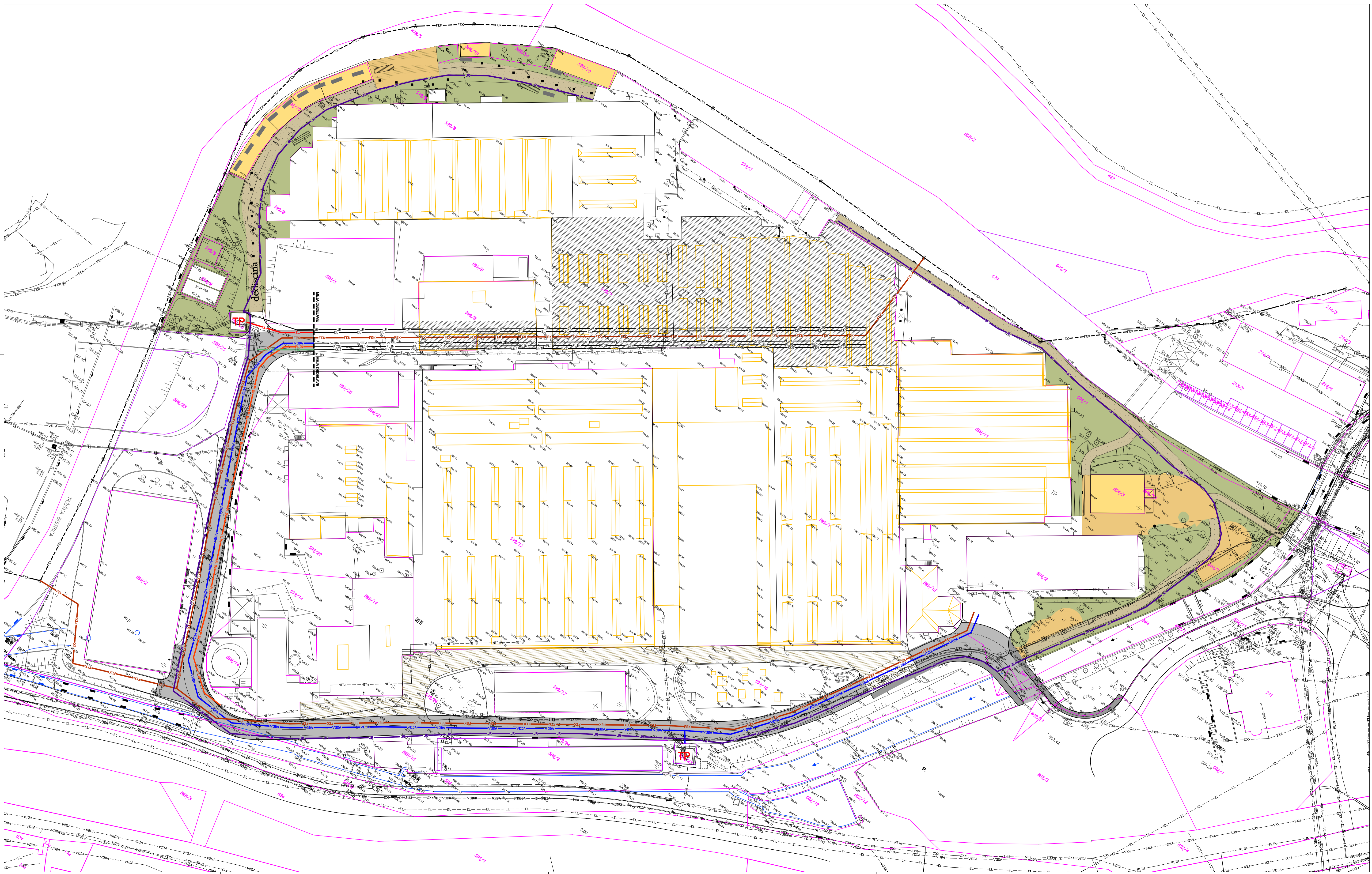
- KOMUNALNI VODI:**
- EL — EL — ELEKTRIKA - obst.
 - EL — EL — ELEKTRIKA - novo
 - VODA — VODA — VODOVOD - obst.
 - VODA — VODA — VODOVOD - novo
 - FEK — FEK — FEKALNA KANALIZACIJA - obst.
 - FEK — FEK — FEKALNA KANALIZACIJA - novo
 - PLIN — PLIN — PLINOVOD - obst.
 - PLIN — PLIN — PLINOVOD - novo
 - KKS — KKS — TELEKOMUNIKACIJE - obst.
 - KKS — KKS — TELEKOMUNIKACIJE - novo
 - JR — JR — JAVNA RAZSVETILAVA - novo



št. projekta: K 127980
 št. risbe: 7
 november 2015

Rok Ahačič, univ.dipl.inž.grad.

Nepooblaščenno razmnoževanje ali uporaba posameznih delov brez soglasja projektivnega podjetja ni dovoljeno in se obravnava v skladu z Zakonom o avtorskih pravicah!



REVITALIZACIJA OBMOČJA BPT TRŽIČ
 IDZ
**SITUACIJA
 KOMUNALNIH VODOV**
 VARIANTA 2
 MERILO 1:500

- KOMUNALNI VODI:**
- EL — EL — ELEKTRIKA - obst.
 - EL — EL — ELEKTRIKA - novo
 - VODA — VODA — VODOVOD - obst.
 - VODA — VODA — VODOVOD - novo
 - FEK — FEK — FEKALNA KANALIZACIJA - obst.
 - FEK — FEK — FEKALNA KANALIZACIJA - novo
 - PLIN — PLIN — PUNOVOD - obst.
 - PLIN — PLIN — PUNOVOD - novo
 - KKS — KKS — TELEKOMUNIKACIJE - obst.
 - KKS — KKS — TELEKOMUNIKACIJE - novo
 - JR — JR — JAVNA RAZSVETLOVA - novo



št. projekta: K 127980
 št. risbe: 8
 november 2015

Rok Ahačič, univ.dipl.inž.grad.

Nepooblaščenno razmnoževanje ali uporaba posameznih delov brez soglasja projektivnega podjetja ni dovoljeno in se obravnava v skladu z Zakonom o avtorskih pravicah