

## Gospodarsko finančni načrt 2017



Črnomelj,  
Sprejet na seji Nadzornega sveta, dne 5. 1. 2017

Direktor:  
Samo Kavčič



JAVNO PODJETJE  
**K**OMUNALA  
ČRNOMELJ d.o.o.  
Belokranjska c. 24a  
8340 ČRNOMELJ



## 0 Predstavitev Javnega podjetja komunala Črnomelj

Javno podjetje Komunala d.o.o. Črnomelj je bilo ustanovljeno z Odlokom o ustanovitvi (Ur.l. 40/01, 74/02, 124/04 in 18/12), z namenom zagotavljanja naslednjih gospodarskih javnih služb varstva okolja v občinah Črnomelj in Semič:

- *oskrba s pitno vodo*
- *odvajanje in čiščenje komunalne in padavinske odpadne vode*
- *zbiranje in odvoz nenevarnih odpadkov*
- *urejanje in vzdrževanje zelenih in ostalih javnih površin*
- *pogrebna dejavnost*

Poleg dejavnosti obveznih občinskih gospodarskih javnih služb varstva okolja opravljamo tudi dela za trg; gradnja infrastrukture na področju oskrbe s pitno vodo ter odvajanja in čiščenja komunalne in padavinske odpadne vode.

Izvajanje posameznih javnih služb urejajo naslednji občinski odloki:

- *Odlok o urejanju in čiščenju javnih površin na območju občine Črnomelj (Ur. list RS št. 97/09)*
- *Odlok o oskrbi s pitno vodo v občini Črnomelj (Ur. list RS št. 01/14)*
- *Odlok o oskrbi s pitno vodo v občini Semič (Ur. list RS št. 22/14)*
- *Odlok o ravnanju s komunalnimi odpadki v občini Črnomelj (Ur. list št. 1/14)*
- *Odlok o ravnanju s komunalnimi odpadki v občini Semič (Ur. list RS št. 22/14)*
- *Odlok o odvajanju in čiščenju komunalne in padavinske odpadne vode v občini Črnomelj (Ur. list RS št. 1/14)*
- *Odlok o odvajanju in čiščenju komunalne odpadne in padavinske vode v občini Semič (Ur. list RS št. 22/14)*
- *Odlok o pokopališkem redu in pogrebnih svečanostih v mestu Črnomelj (Ur. list RS št. 8/92)*

### 0.1 Statusno pravni položaj družbe

#### 0.1.1 Naziv podjetja:

Javno podjetje KOMUNALA Črnomelj d.o.o.

Belokranjska cesta 24a

8340 ČRNOMELJ

#### 0.1.2 Ostali podatki

- *Matična številka: ..... 5062403*
- *Davčna številka: ..... SI 66111889*

Številke transakcijskih računov:

- *SKB banka d.d. .... 03154-1002721859*
- *NLB d.d. .... 02430-0018415109*
- *Hranilnica LON..... 6000 0000 0360 329*
- *Naslov elektronske pošte: ..... tajnistvo@komunala-crnomelj.si*
- *Številka telefona: ..... 07 30 61 660*  
*..... 07 30 61 682*
- *Številka telefaksa: ..... 07 30 61 697*
- *Davčni zavezanec: ..... DA*
- *Zavezanec za davek od dobička: ..... DA*
- *Velikost družbe: ..... MAJHNA*

### **0.1.3 Lastništvo**

Občina Črnomelj		Občina Semič
Trg svobode 3	in	Štefanov trg 9
8340 Črnomelj		8333 Semič

### **0.2 Lastniška razmerja**

Osnovni kapital JP Komunalna Črnomelj po uskladitvi znaša 981.357,72 € in je vpisan v sodni register s sklepom Srg. 2004/00817 pod vložno št. 1/00304/00.

Občini sta lastnici infrastrukturnih objektov in naprav po teritorialnem načelu, ostalega premoženja podjetja pa v deležu: Občina Semič 24,17%, Občina Črnomelj pa 75,83%.

### **0.3 Vodstvo**

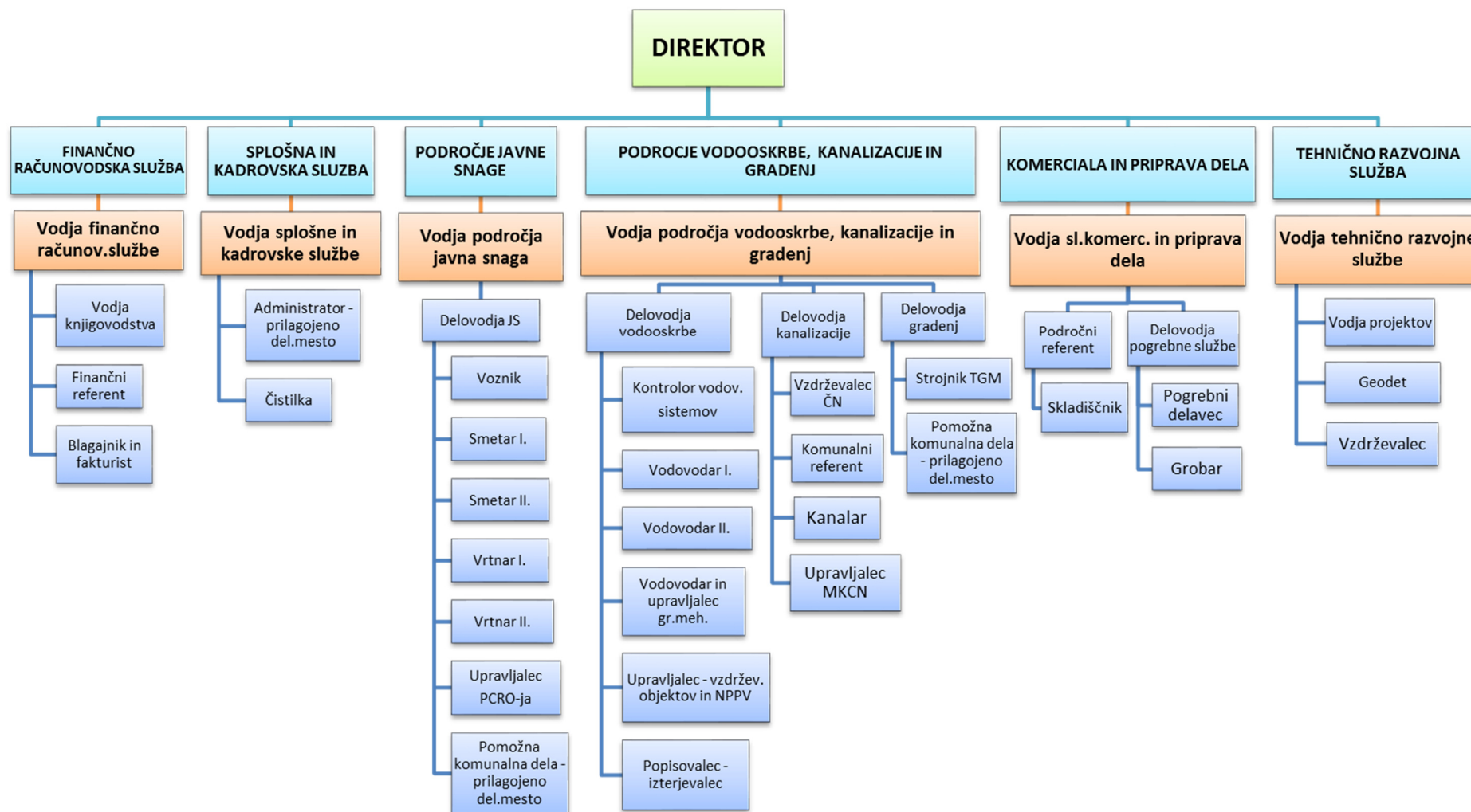
Podjetje vodi direktor Samo Kavčič.

### **0.4 Člani nadzornega sveta**

- *Mag. Janez Janko Gladek.....predsednik*
- *Peter Štukelj.....namestnik predsednika*
- *Janez Perušič.....član*

### **0.5 Notranja organizacija podjetja**

Organizacijska shema je prikazana na naslednji strani:



Slika 1: Organizacijska shema podjetja (od 1. 12. 2015)

## 1 Izhodišča za planiranje

- *Poslanstvo*
- *Elaborat o oblikovanju cen storitev obveznih občinskih gospodarskih javnih služb za prihodnje obdobje*
- *Strategija razvoja JP Komunala Črnomelj za leto 2017*
- *Plan kadrov in plačna politika za leto 2017*
- *Predvidena sprememba področne zakonodaje*
- *Predvidena sprememba ostale zakonodaje*

### 1.1 Poslanstvo

Osnovna naloga JP Komunala Črnomelj je kvalitetno in strokovno izvajanje gospodarskih javnih služb, za vse uporabnike, pod enakimi pogoji in sprejemljivi ceni. Pri tem je ustvarjanje dobička drugotnega pomena.

#### 1.1.1 Vizija

Postati prepoznaven in spoštovan partner pri iskanju optimalnih rešitev uporabnikom storitev gospodarskih javnih služb, ter ostalim pravnim subjektom v Občinah Črnomelj in Semič

### 1.2 Elaborat o oblikovanju cen storitev obveznih občinskih gospodarskih javnih služb

Elaborat za oblikovanje cen storitev obveznih občinskih gospodarskih javnih služb varstva okolja bo izdelan v marcu 2017 za dejavnosti:

- *Oskrbe s pitno vodo*
- *Odvajanja in čiščenja komunalne in padavinske odpadne vode*
- *Storitve, vezane na obstoječe greznice in MKČN*
- *Zbiranje in odvoz določenih vrst komunalnih odpadkov*

Za potrebe poročanja je po zaključnem računu potrebno izdelati elaborat obračunskih cen za preteklo leto, obenem pa se opravi izračun predračunske cene storitev in omrežnin, ki temeljijo na planiranih osnovah.

Finančni del planskega dokumenta je izdelan za posamezno dejavnost gospodarskih javnih služb, za tržno dejavnost in za celotno podjetje. Temelji na dejanskih stroških v devetih mesecih leta 2016, predvidenih stroških v letu 2017 ter predvidenih prihodkih na podlagi potrjenih cen in predvidenih prodanih količin. Upoštevan je tudi 5 % donos na poslovno potrebna osnovna sredstva.

Iz finančnega dela planskega dokumenta je razvidno, da bodo vse dejavnosti GJS v letu 2017 poslovale pozitivno in da ne bo potrebe po spremembi cen komunalnih storitev, razen v primeru nastopa nepredvidenih dogodkov<sup>1</sup>.

---

<sup>1</sup> Npr. sprememba zakonodaje

## 1.3 Strategija razvoja JP Komunala Črnomelj



Slika 2: Strategija podjetja

Strategija podjetja je bila v začetku leta 2016 zastavljena kot srednjeročna strategija, zato se v letu 2017 ne bo spreminjala. Osnovni cilji strategije razvoja JP Komunala Črnomelj tako ostajajo:

- Vzpostavitev višjega nivoja komunikacije z uporabniki
- Zniževanje vodnih izgub
- Širitev dejavnosti

### 1.3.1 Komunikacija z uporabniki

JP Komunala Črnomelj je kot izvajalec občinskih gospodarskih javnih služb varstva okolja s svojimi storitvami prisotno v vsakem gospodinjstvu, ustanovi ali gospodarskem subjektu. Vsak mesec pošljemo okrog 7.000 računov za komunalne storitve. Naši uporabniki tako mesečno sporočajo stanje vodomeroev, spremembe števila članov v gospodinjstvu, spremembe plačnikov, naročajo storitve odvoza kosovnih odpadkov, storitve praznjenja nepretočnih greznic, storitve izdelave hišnih priključkov, podajajo vloge za soglasja, sporočajo o okvarah, sprašujejo po različnih informacijah, ...

Komunikacija z našimi uporabniki dnevno poteka neposredno na terenu ali v našem podjetju, občasno pa tudi prek medijev, kot so mesečnik Belokranjec, naše glasilo Eko komunalec ali Radio1.

Ob vходу v poslovno stavbo imamo sprejemno pisarno, kjer obiskovalci lahko pridobijo potrebne informacije, obrazce, rumene vreče, oddajo naročilo itd. Dnevno sprejemamo tudi telefonske klice in e-pošto. Trudimo se biti vedno dostopni in prijazni.

V letu 2017 bomo komunikacijo z našimi uporabniki nadgradili še z aplikacijo *e-komunala*. Uporabniki bodo tako imeli možnost vpogleda v podatke o obračunu komunalnih storitev na svojem odjemnem mestu prek spletne strani ali s svojega mobilnega telefona. Na enak način bo možno tudi sporočanje stanja vodomera in še kaj. Temeljito bomo obnovili tudi našo spletno stran.

#### 1.3.1.1 Sodelovanje z vzgojno izobraževalnimi ustanovami

Ena od oblik komuniciranja z uporabniki je tudi sodelovanje z vzgojno izobraževalnimi ustanovami in društvi v obliki predavanj ali vodenih ogledov naših pomembnejših objektov, pa tudi pomoč pri organizaciji in izvedbi akcij s področja varstva okolja.

### 1.3.2 Zniževanje vodnih izgub

Zaključitev projekta Nadomestna oskrba Bele krajine s pitno vodo in varovanje vodnih virov v letu 2016 je bila osnova, da smo sistemsko pristopili k zniževanju vodnih izgub. V zadnjih letih smo zaradi pomanjkanja sredstev za obnove vodovodne infrastrukture na tem področju delovali le gasilsko. Le še v letu 2017 je skladno z določili Uredbe o oblikovanju cen storitev obveznih občinskih gospodarskih javnih služb varstva okolja, Uradni list RS 87/2012, v kalkulacijo lastne cene vode dopustno všteti strošek vodnih povračil za celotne vodne izgube, v letu 2018 pa le za vodne izgube do ravni dopustnih vodnih izgub, ki ji bo določil nov državni Operativni program oskrbe s pitno vodo.

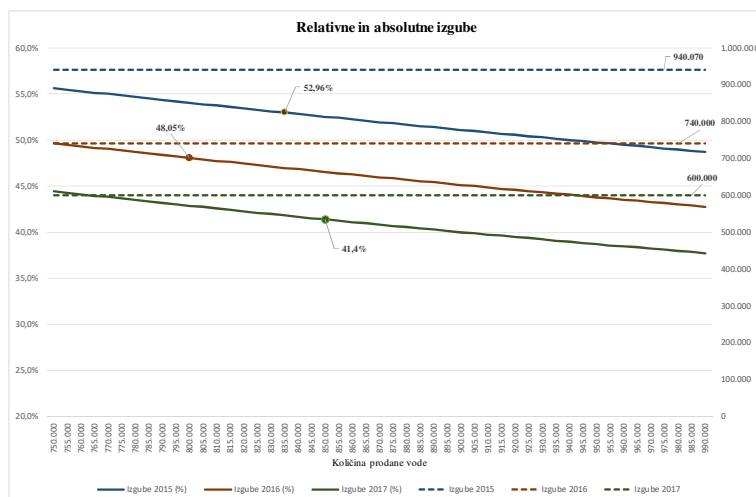
Zniževanje vodnih izgub bo dolgoročno vplivalo tudi na znižanje stroškov električne energije in stroškov priprave pitne vode, ob trenutno povečanih stroških materiala in storitev za odpravo okvar.

Brez kontinuirane obnove vodovodnega omrežja pa je borba za zmanjševanje vodnih izgub že v naprej izgubljena.

Obnova infrastrukture je v pristojnosti lokalnih skupnosti, za kar je namenjena tudi najemna za infrastrukturo v upravljanju, ki jo plačujejo uporabniki kot omrežnino za uporabo infrastrukture in jo nakazujemo lokalnim skupnostim. Kot upravljalec infrastrukture bomo tudi za leto 2017 Občinama Črnomelj in Semič predlagali obnove najbolj kritičnih odsekov in zamenjavo dotrajane opreme, ki je funkcionalni del infrastrukture.

### 1.3.2.1 Cilj

Vodne izgube se izračunavajo kot razmerje med načrpano in prodano vodo, povečano za evidentirano ne obračunano porabo. Prikaz izgub v odstotkih izraža izključno razmerje med merjeno odvzeto in načrpano količino, ne pa dejanske izgube v kubičnih metrih, zato je rezultat v glavnem odvisen od količine prodane vode, ta pa se kljub širitvi omrežja znižuje. V kolikor bi pridobili industrijskega odjemalca za okrog 100.000 m<sup>3</sup> letno, bi bil cilj dosežen brez finančnih vložkov in brez naših naporov. Ker se to verjetno ne bo zgodilo, bomo za doseg cilja morali nadaljevati z daljšo in dražjo potjo.



Slika 3: Relativne in absolutne izgube po letih

Cilj za leto 2017 je znižanje vodnih izgub za nadaljnjih 140.000 m<sup>3</sup>, kar pri planiranih količinah prodane vode pomenilo, da bi vodne izgube znašale 41,4%.

### 1.3.2.2 Infrastruktura v upravljanju

Obseg infrastrukture v upravljanju se je v letu 2016 bistveno povečal. Skupna nabavna vrednost infrastrukture v upravljanju je 47,5 mio €, od tega je bilo za 10,3 mio € infrastrukture prenesene v upravljanje v letu 2016. Gre predvsem za novo infrastrukturo, zgrajeno v II. fazi projekta Nadomestna oskrba Bele krajine s pitno vodo in varovanje vodnih virov. Povprečna stopnja odpisanosti infrastrukture v upravljanju je tako le 25 %, kar pa ni odraz dejanskega stanja obstoječe infrastrukture. Pred prevzemom nove infrastrukture je bila povprečna stopnja odpisanosti 52 %.

V zadnjem desetletju se zaradi pomanjkanja sredstev obnovitvene investicije na infrastrukturi niso izvajale, oziroma so se izvajale le najnujnejše. Razlog za pomanjkanje sredstev za obnove je bil v zakonodaji, ki je zamrznila rast cen komunalnih storitev, v zadnjih letih pa so Občine sredstva najemnin v glavnem namenjala za novogradnje, ki so bile sofinancirane s strani strukturnih skladov EU. Pričakujemo, da bodo najemnine v prihodnjih letih porabljene za obnove dotrajanih omrežij in objektov, za kar so tudi namenjene. Pozitivni trendi na tem področju so zaznani že v letu 2016.

### 1.3.2.3 Zavarovanje infrastrukture

Vso komunalno infrastrukturo, ki jo imamo v upravljanju, imamo zavarovano za riziko požara in stroje loma. Zavarovalno družbo izberemo z javnim naročilom. Za okvare na cevovodih in opremi redno vlagamo škodne zahteve, plačane odškodnine pa predstavljajo okrog 60 % stroška zavarovalne premije. Škode, ki so posledica dotrajanosti materialov, zavarovalnica seveda ne krije. Prejete odškodnine v kalkulaciji lastne cene omrežnino zmanjšujejo stroške.

### 1.3.3 Širitev dejavnosti

V preteklem letu smo aktivnosti na področju širitve dejavnosti usmerili v pogrebno in pokopališko dejavnost, v letu 2017 pa bomo nadaljevali z aktivnostmi za uvedbo še dodatnih tržnih dejavnosti, predvsem izvajanju storitev, za katere smo usposobljeni in imamo ustrezno opremo.



V letu 2016 smo pridobili tudi dovoljenje za izvajanje pregledov notranjega hidrantnega omrežja za naročnike.

Uvedba novih storitev pomeni boljšo izkoriščenost delovnih sredstev, kadrov in opreme, kar posledično pomeni nižje stroške na dejavnostih gospodarskih javnih služb.

Na področju obnov in gradenj komunalne infrastrukture bomo z Občinama Črnomelj in Semič poskušali pridobiti dela po sistemu IN HOUSE naročil.

#### **1.3.4 Ukrepi in orodja za podporo strategiji**

Za doseg navedenih ciljev so predvideni naslednji ukrepi:

- *Digitalizacija – telemetrija*
- *Nadzor in upravljanje tehnoloških naprav-telemetrija*
- *Procesni pristop*
- *Investicije v opremo*

##### **1.3.4.1 Digitalizacija**

V podjetju si zaenkrat ne moremo privoščiti lastne službe za informatiko, čeprav bi jo, glede na obilico podatkov ter raznolikost in pomembnost naših dejavnosti, še kako potrebovali. Ne gre le za zajemanje in obdelavo podatkov, temveč tudi za avtomatsko krmiljenje oskrbnih sistemov, kataster gospodarske javne infrastrukture, povezanost z uporabniki in še kaj. V podjetju tako uporabljamo informacijsko podporo več avtorjev, ki pa je med seboj bolj ali manj povezana, ali pa povezave sploh ni. Razvoj informacijskih rešitev je postopno sledil zakonodaji na področju gospodarskih javnih služb in le nekaj informacijskih podjetij v državi je razvilo tipske programske rešitve za komunalna podjetja, katere pa so potrebne specifičnih dodelav.

Že v lanskem letu smo se odločili za postopen prehod na uporabo programskih rešitev predvsem enega ponudnika, z informacijsko tehnologijo pa podpreti vse poslovne procese v podjetju in jih medsebojno povezati. V ta namen smo investirali v novo, zmogljivejšo opremo, nadaljevali pa bomo s postopno nabavo novih aplikacij. Za postopno uvedbo smo se odločili zaradi pomanjkanja finančnih virov in tudi za to, ker je informatizacija poslovanja pogojena s povezanimi in usklajenimi procesi v podjetju.

##### **1.3.4.2 Nadzor in upravljanje tehnoloških naprav-telemetrija**

Zaradi izrednega povečanja števila objektov, naprav in tehnoloških procesov na pitni vodi in odvajanju in čiščenju odpadnih vod, ni možno zagotoviti zanesljivosti obratovanja le z občasnimi obiski objektov, kot smo to izvajali še nekaj let nazaj. Potrebno je zagotavljati kvantiteto in kvaliteto oskrbe, zanesljivost obratovanja, hitro reakcijo ob nastopu okvar, spremljati gibanje vodnih izgub, odkrivati črne odvzeme, itd . Vse omenjene aktivnosti lahko zagotavljamo hitreje in ceneje z upravljanjem tehnoloških naprav na daljavo. Neposreden nadzor nad delovanjem sistemov s pomočjo telemetrije je zato nujno razvijati tudi v bodoče.

##### **1.3.4.3 Procesni pristop**

Organizacijska shema, ki je bila uvedena konec leta 2015, je pomenila začetni korak k celoviti prenovi poslovanja. Potreba po dvigu cen komunalnih storitev, ki je posledica višjega nivoja oskrbe in nižjih prodanih količin, nas je prisilila k obliki organizacije poslovanja, ki bo dolgoročno zagotovila povečanje kakovosti naših storitev, povečanje učinkovitosti in zniževanje stroškov poslovanja.

Prenova se ne more zgoditi čez noč. Potrebni je več faz, kjer pa moramo računati tudi na tveganja, tako s strani zaposlenih, kot tudi s strani lastnikov in uporabnikov.

##### **1.3.5 Investicije v opremo**

V letu 2017 bomo iz sredstev amortizacije in donosa na poslovno potrebna osnovna sredstva izvajali investicije v posodobitev opredmetenih in neopredmetenih osnovnih sredstev. Pri odločanju o investicijah bomo sledili kriterijem:

- *Zamenjava izrabljene opreme*
- *Sledenje tehnološkemu napredku*

- *Izboljšanje pogojev dela za zaposlene*

## 1.4 Plan kadrov in plačna politika za leto 2017

Na področju zaposlovanja bomo v letu 2017 poskušali realizirati plan kadrov, ki smo ga predvideli za leto 2016, vendar ni bil realiziran.

Povprečna plača v JP Komunalna v obdobju 1-9 2016 je 1.738,41 €, kar je dobrih 61 € več, kot v letu 2015. Glavni razlogi za odstopanje so:

- *Prilagoditev izhodiščnih plač novi kolektivni pogodbi*
- *Povečanih stroškov opravljenih ur, ki so nastale kot posledica usposabljanja novih delavcev za samostojna dežurstva*

Med stroški dela je predvidena tudi božičnica za vse zaposlene v višini 300 € na zaposlenega v breme tržnih dejavnosti, skladno s podjetniško kolektivno pogodbo. Izplačana bo, v kolikor bo rezultat na tržnih dejavnostih to dopuščal.

Regres za letni dopust je predviden v višini 950 €, kot določa Kolektivna pogodba komunalnih dejavnosti.

## 1.5 Predvidene spremembe področne zakonodaje

V letu 2016 je bil sprejet nov Zakon o varstvu okolja, v letu 2017 pa je pričakovati sprejem nacionalnih operativnih programov za posamezna področja izvajanja gospodarskih javnih služb.

V avgustu 2016 je bila sprejeta Uredba o vodovarstvenih območjih za vodna telesa vodonosnikov za območje občin Črnomelj, Metlika in Semič, Uradni list RS št. 53/2016. Obveznost JP Komunalna bo nabava oznak in označitev vodovarstvenih območij, ter sprejem in reševanje vlog za nadomestila kmetom v najožjih vodovarstvenih območjih, zaradi zmanjšanja dohodka iz kmetijske dejavnosti, kot posledica prepovedi, omejitev in zaščitnih ukrepov, ter seveda izplačila teh nadomestil. Predvidevamo, da bo v letu 2018<sup>2</sup> izplačano za okrog 30.000 € nadomestil, strošek pa se sklano z določili Uredbe o načinu izplačevanja in merilih za izračun nadomestila za zmanjšanje dohodka iz kmetijske dejavnosti zaradi prilagoditve ukrepom vodovarstvenega režima, Uradni list RS št. 105/11,64/12,44/13 55/15 in 97/15, krije iz cene storitve oskrbe s pitno vodo.

Državni zbor je v septembru 2016 sprejel Zakon o pogrebni in pokopališki dejavnosti, ki v ospredje postavlja interes zasebnega kapitala, za razliko od zakona iz leta 1984, ki je bil v ospredju interes ljudi in lokalnih skupnosti, torej javni interes. Novemu Zakonu nasprotuje vsa zainteresirana in strokovna javnost, podpira ga le Obrtna zbornica Slovenije. Organi združenj Občin pripravljajo vlogo za ustavno presojo tega Zakona.

Občine morajo v roku enega leta po uveljavitvi Zakona o pogrebni in pokopališki dejavnosti sprejeti nove predpise in uskladiti akte, ki urejajo občinske javne službe, vendar morajo biti prej sprejeti podzakonski predpisi na ravni države. Do sprejetja novih občinskih predpisov pa se uporabljajo obstoječi predpisi.

## 1.6 Predvidene spremembe ostale zakonodaje

Na področju davkov za leto 2017 velja mini davčna reforma, ki naj bi razbremenila gospodarstvo z neobdavčenim stimulativnim delom plače, povečal pa se je davek od dohodkov pravnih oseb. Posebnih učinkov te reforme na poslovanje podjetje ne pričakujemo, saj gre le za prerazporeditev davčnih obveznosti. Pričakovan je le vpliv na neto plače, zaradi nove dohodninske lestvice.

## 1.7 Ostale predvidene spremembe

Storitev obdelave in odlaganja odpadkov na Cerodu je v letu 2016 postala stroškovno nevzdržna. Cena teh storitev se je povečala za skoraj 100 %. Razlog vidimo v ustavitvi projekta Cerod II, zaradi katerega Cerod nima lastnega obrata za obdelavo odpadkov. Trenutno obdelavo odpadkov

---

<sup>2</sup> Za leto 2017 velja prehodno obdobje, zato odškodnine niso predvidene

opravlja z najeto opremo, ki pa nima tolikšne zmogljivosti, da bi lahko opravljal posebne storitve, katerih prihodek bi zniževal lastno ceno storitve javne službe za občine družbenice.

V kolikor se družbenice ne bodo dogovorile za takojšnjo izvedbo investicije v MBO, bosta Občini Črnomelj in Semič morali najti drugo rešitev za izvajanje javne službe obdelave in odlaganja komunalnih odpadkov.

Našim uporabnikom smo skladno z Odlokoma o ravnanju s komunalnimi odpadki v občinah Črnomelj in Semič dolžni enkrat letno preračunati ceno obdelave in odlaganja odpadkov, glede na rezultat ločeno zbranih odpadkov. Vsako leto se več komunalnih odpadkov loči na izvoru in se količine za obdelavo in odlaganje zmanjšujejo, žal pa se cene teh storitev povečujejo.

## 2 Predstavitev gospodarskih javnih služb

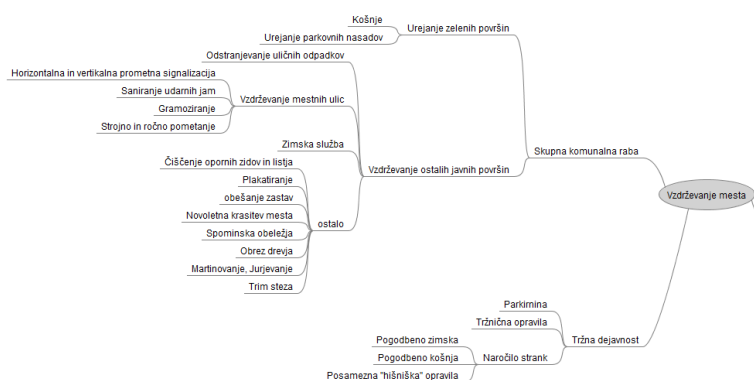
### 2.1 Vzdrževanje mesta

Enota vzdrževanje mesta sodi v področje javne snage in je zadolžena za primerno urejenost mesta Črnomelj, skladno s programom urejanja zelenih javnih površin ter programom urejanja ostalih javnih površin ter zimske službe.

Predviden obseg del bo opravljalo 9 zaposlenih.

Za izvajanje programa zimske službe bomo poleg delavcev oddelka javne snage in drugih oddelkov, sklenili tudi pogodbe o delu z brezposelnimi osebami za primer izrednih razmer. V kolikor s predvidenimi delavci in opremo ne bomo v stanju izvajati prioritete po programu, bomo za pomoč najeli kooperante, ki razpolagajo s primerno opremo.

Z opremo in zaposlenimi opravljajmo tudi dela za trg.



Slika 4: Razdelitev del procesa vzdrževanja mesta

delu z brezposelnimi osebami za primer izrednih razmer. V kolikor s predvidenimi delavci in opremo ne bomo v stanju izvajati prioritete po programu, bomo za pomoč najeli kooperante, ki razpolagajo s primerno opremo.

#### 2.1.1 Program dela

##### 2.1.1.1 Občina Črnomelj

V občini Črnomelj bomo izvajali dela skladno s programom, ki je sestavni del pogodbe o urejanju in vzdrževanju zelenih površin v Občini Črnomelj in pogodbe o urejanju in vzdrževanju ostalih javnih površin v mestu Črnomelj ter programom zimske službe.

Skupni stroški dejavnosti za leto 2017 znašajo 402.829 €. Pokriti bodo s prihodki v ocenjeni višini:

- vzdrževanje zelenih površin ..... 190.000 €
- vzdrževanje ostalih površin ..... 180.000 €
- parkirnine ..... 13.000 €
- tržničnih opravil in del za trg ..... 20.000 €

\*cene so brez DDV-ja

Za dejansko opravljena dela po programih bomo Občini Črnomelj mesečno izstavili situacije, skladno s sklenjenima pogodbama.

##### 2.1.1.2 Občina Semič

V občini Semič bomo dela izvajali na podlagi sprotnih naročil.

## 2.2 Pogrebna dejavnost

Skladno z Odlokom o pokopališkem redu in pogrebnih svečanostih v občini Črnomelj ter Pravilnikom o pokopališkem redu na pokopališču Vojna vas, opravljamo vzdrževalna dela na pokopališču Vojna vas, od julija dalje pa tudi organizacijo in izvedbo pogrebov. Za izvajanje pogrebne službe imamo zaenkrat sklenjene pogodbe s podizvajalci, v letu 2017 pa nameravamo postopno organizirati lastno ekipo.

V maju 2016 smo zaposlili delovodjo pogrebne dejavnosti, konec leta pa še dva delavca, ki sta zadolžena za urejanje pokopališč in kot stalni del moštva za izvajanje pogrebne slovesnosti, za ostali del pogrebnega moštva bomo sklenili pogodbe o delu. S ciljem zapolnitve kapacitet in pridobitve dodatnega prihodka smo pogodbe za vzdrževanje pokopališč že sklenili s Krajevnimi skupnostmi Vinica, Butoraj, in Sinji Vrh, ter agrarno skupnostjo Zilje, dogovarjamo pa se tudi z ostalimi Krajevnimi skupnostmi.

Obseg del pri urejanju pokopališča Vojna vas je opredeljen v programu, ki zajema; ureditev peščenih poti in stez, vzdrževanje okrasnega grmičevja, odvoz odpadkov, košnjo, pometanje asfaltnih površin, upravljanje z mrliško vežico, zimsko službo ter vodenje katastra grobov in oddajanje grobnih prostorov v najem.

Pokopališče Vojna vas ima skupno 1062 grobov, od tega 121 enojnih, 778 dvojnih, 15 trojnih, 147 žarnih in eno grobnico. Najemnine za grobove v Vojni vasi zaračunamo 1 x letno, navadno v aprilu.

V dogovoru s Krajevno skupnostjo Črnomelj smo naročili izdelavo projekta celostne ureditve pokopališča v Vojni vasi.

Na ostalih pokopališčih, za katera imamo sklenjene pogodbe za vzdrževanje, opravljamo samo ureditvena dela, upravljanje z mrliškimi vežicami, vodenje katastra grobov in oddajanje grobnih prostorov v najem pa je v domeni Krajevnih skupnosti.

S 15.10.2016 je pričel veljati nov Zakon o pogrebnih in pokopališki dejavnosti, ki določa, da je le 24-urna dežurna služba in prvi prevoz pokojnika obvezna občinska gospodarska javna služba. Pogrebna dejavnost, ki se izvaja na trgu pa obsega: nadaljnji prevoz pokojnika, pripravo pokojnika, upepelitev, ter organizacijo in izvedbo pogreba.

Do 15.4.2017 bo Vlada morala sprejeti podzakonske predpise in druge akte:

- *uredbo o metodologiji za oblikovanje cen 24-urne dežurne službe,*
- *standarde in normative za posebno vozilo za prevoz,*
- *tehnične pogoje za poslovanje s strankami in za oskrbo pokojnikov ter ustrezno zaščito zaposlenih,*
- *osnovne standarde in normative za osnovni pogreb.*

Predvidevamo širitev pogrebne dejavnosti tudi v druge krajevne skupnosti, zato bo potrebno poleg minimalnih pogojev zagotoviti tudi ostale pogoje, skladno z zakonodajo. Postopno bomo organizirali in opremili lastno ekipo za prevoz in urejanje pokojnikov ter za izvedbo pogreba, v kolikor bodo podzakonski akti sledili usmeritvam novo sprejete zakonodaje.

### 2.2.1 Predvidena uspešnost poslovanja:

V stroških dejavnosti so upoštevani tudi stroški dela za 3 zaposlene; delovodjo in 2 grobarja.

V prihodkih so, poleg prihodkov iz naslova najemnin grobov na pokopališču Vojna vas, upoštevani tudi prihodki iz naslova urejanja ostalih pokopališč in prihodki iz naslova pogrebne dejavnosti za 80 pogrebov.

## 2.3 Ravnanje z odpadki

Enota je zadolžena za zbiranje in odvoz komunalnih odpadkov ter za prevoz na obdelavo in odlaganje na Cerod.

Delo bomo opravljali s tremi ekipami; to je z devetimi delavci in enim vzdrževalcem na Podcentru za ravnanje z odpadki na Vranovičih, voznikom za odvoz na Cerod, ter z dvema delavcema na prilagojenem delovnem mestu za polovični delovni čas, katera sta zadolžena za urejenost zbirnega centra v Semiču.

Javno službo zbiranja in odvoza mešanih komunalnih odpadkov in embalaže bomo izvajali iz vseh naselij v občinah Črnomelj in Semič po veljavnem urniku dvakrat mesečno. Plastično embalažo bomo zbirali po sistemu »od vrat do vrat«, iz zbiralnic ločenih frakcij pa dvakrat mesečno. Papirno embalažo bomo iz zbiralnic ločenih frakcij odvažali dvakrat mesečno, stekleno embalažo pa enkrat mesečno.

BIO odpadke bomo zbirali v večstanovanjskih naseljih v obeh občinah in jih odvažali na Cerod. Za zbiranje BIO odpadkov imamo nameščene namenske 240 litrske rjave zabojnike. Z namenom preprečevanja smradu bomo vsaj 1x letno izvedli pranje in razkuževanje teh zabojnikov.

Ločeno zbrane frakcije komunalnih odpadkov imajo naši uporabniki možnost oddajati tudi na zbirnih centrih v Črnomlju in v Semiču. Na zbirnem centru v Semiču je zagotovljena prisotnost delavca ob delavnikih v dopoldanskem in popoldanskem času ter ob sobotah dopoldne. Občasni občine Črnomelj imajo možnost oddaje ločeno zbranih komunalnih odpadkov na zbirnem centru na Vranovičih vsak delovni dan od 9.00 do 17.00 ure, ter ob sobotah od 8.00 do 13.00 ure.

Nevarne odpadke iz gospodinjstev bomo s pooblaščenim izvajalcem zbirali v mesecu oktobru. Z urnikom odvoza ter lokacijami zbirnih mest bomo občane občin Črnomelj in Semič seznanili z obvestilom v glasilu Belokranjec in Eko Komunalcec, lokalnem radiu, na naših spletnih straneh ter s plakati po vaseh in naseljih.

Organizirali bomo predavanja na temo ravnanja z odpadki in ogled PCRO-ja šolam in vrtcem.

Odpadne nagrobne sveče bomo zbirali po naročilu upravljavcev pokopališč, praviloma ob sredah ali četrtkih in jih oddajali nadaljnjim predelovalcem.

Zeleni odrez imajo krajanji možnost brezplačno oddajati na našem Podcentru za ravnanje z odpadki Vranoviči. Lesene odpadke oddajamo podjetju Esol d.o.o. in Dinos d.d.

Ločeno zbrane frakcije bomo oddajali pooblaščenim družbam za odpadno embalažo in električno ter elektronsko opremo glede na predpisane kvote.

Odvoz kosovnih odpadkov bomo izvajali po naročilu strank tako, da bo vsako gospodinjstvo lahko naročilo odvoz 1 x letno z izpolnjenim obrazcem, objavljenim v Eko Komunalcu ali z naročilom v sprejemni pisarni podjetja.

Prekladanje preostanka komunalnih odpadkov se izvaja na Podcentru za ravnanje s komunalnimi odpadki na Vranovičih.

O izvajanju javne službe zbiranja in odvoza komunalnih odpadkov je enkrat letno potrebno poročati ministrstvu v informacijskem sistemu IJSVO.

### 2.3.1 Cena

Cena zbiranja določenih vrst komunalnih odpadkov je oblikovana skladno z Uredbo MEDO in velja od 1. 1. 2016, praktično nespremenjena za uporabnike pa je že od 1. 7. 2013

Način zbiranja komunalnih odpadkov		Skupaj
Zabojniki ob objektih	Število zabojnikov za mešane KO ob objektih	4.130
	Število zabojnikov za biološke odpadke ob objektih	116
	Število zabojnikov za embalažo ob objektih	4.053
	Število zabojnikov za papir ob objektih	0
Ekološki otoki	Število ekoloških otokov	183
	Število zabojnikov za embalažo na ekoloških otokih	220
	Število zabojnikov za steklo na ekoloških otokih	188
	Število zabojnikov za papir na ekoloških otokih	199
<b>Vrsta komunalnega odpadka</b>		<b>(t/leto)</b>
Mešani komunalni odpadki		2.804
Ločene frakcije <sup>2</sup>		1.434
Ločeno zbrana odpadna embalaža		505
Biološko razgradljivi odpadki		159
Kosovni odpadki		156
Nevarni gospodinjski odpadki		3
<b>Skupno (t/leto)</b>		<b>5.061</b>

Slika 5: Ravnanje z odpadki - količine

### 2.3.2 *Predvidena uspešnost poslovanja:*

Plan stroškov in prihodkov dejavnosti je izdelan skladno z Uredbo o metodologiji za oblikovanje cen obveznih občinskih gospodarskih javnih služb varstva okolja. Cena je oblikovana tako, da pokrije vse upravičene stroške izvajalca javne službe.

V finančnem delu planskega dokumenta so predvideni stroški obdelave in odlaganja komunalnih odpadkov na Cerodu po predvidenih količinah in trenutno veljavni ceni 183 € za tono pripeljanih odpadkov. Pričakujemo, da bodo družbenice Ceroda našle rešitev za povečanje količin tako na obdelavi, kot na odlaganju odpadkov in da se bo cena znižala.

Skladno z določili odlokov o ravnanju s komunalnimi odpadki v občinah Črnomelj in Semič smo dolžni enkrat letno preračunati obremenitev za uporabnike glede na dejanske količine pripeljanih odpadkov na Cerod. Zaradi dobrih rezultatov ločenega zbiranja odpadkov na izvoru, smo v zadnjih letih zniževali zaračunane količine za storitev obdelave in odlaganja odpadkov.

## 2.4 Vodo oskrba

Oddelek vodo oskrbe je zadolžen za kvalitetno in redno oskrbo vseh uporabnikov s pitno vodo, kateri se oskrbujejo iz javnih vodovodnih sistemov: Črnomelj, Semič, Rožni dol in Sinji vrh.

Za zagotavljanje nemotene oskrbe s pitno vodo bomo opravili naslednja dela: iskanje in odprava okvar, obnove hišnih priključkov, pranje vodohranov, izpiranje vodovodnih linij, menjave vodomerov, nadzor in vzdrževanje dezinfekcijskih naprav, nadzor nad zdravstveno ustreznostjo pitne vode, upravljanje z napravo za pripravo pitne vode, polnjenje tlačnih posod in druga vzdrževalna dela.

Izvajanje HACCP sistema zagotavlja kakovostno oskrbo uporabnikov s pitno vodo. Nadzor izvajamo prek telemetrije, alarmiranja in s terenskimi obhodi. Interni nadzor kvalitete pitne vode bo izvajal Nacionalni laboratorij za zdravje, okolje in hrano Novo mesto, nadzor nad kakovostjo pitne vode pa izvajala tudi država.

Kvaliteto pitne vode redno nadzoruje zdravstvena inšpekcija.

Uporabnike bomo o morebitnih motnjah v oskrbi ali prekinitvah zaradi potrebnih ukrepov za zagotavljanje kvalitetne oskrbe s pitno vodo, obveščali preko medijev, z obvestili na naši spletni strani ali osebno.

Osnovni cilji :

- zagotavljati zdravstveno ustreznost pitne vode
- nadaljnje zmanjševanje vodnih izgub
- dosledno izvajati Pravilnik o meroslovju
- nemoteno delovanje javnega hidrantnega omrežja
- obnavljati dotrajane hišne priključke
- obvladovati stroške dejavnosti
- spoštovati predpise na področju oskrbe s pitno vodo
- tekoče reševanje reklamacij

Aktivnosti, ki jih določa zakonodaja:

- izvajanje programa oskrbe s pitno vodo za obdobje 2013 do 2017
- tekoča izdelava katastra javnega vodovodnega omrežja in vodovodnih priključkov
- sprotno posredovanje podatkov v zbirni kataster GJI

Skupna dolžina cevovodov v m	444.495
Transportno omrežje	19.965
Primarno omrežje	93.340
Sekundarno omrežje	243.185
Hišni priključki	86.000
Hidrantni vod	2.005
Število naprav za pripravo pitne vode (NPPV)	1
Skupna zmogljivost NPPV v lit/sek	100
Število vodohranov	38
Skupni volumen vodohranov v m <sup>3</sup>	6.700
Število črpališč in prečrpavališč	30
Skupna moč črpalk v KW	684
Število zajetij in vrtin	8
Skupna vodna pravica v lit/sek	174
Število hidrantov	1.283
Število razbremenilnikov	5
Število reducirnih ventilov	67
Število vodovodnih priključkov	6.051

Slika 6: Vodo oskrba v številkah

- ažuriranje evidence o stavbah, ki niso oskrbovane s pitno vodo na podlagi storitev javne službe
- izdelava letnega poročila o oskrbi s pitno vodo za Ministrstvo - IJSVO
- označevanje in varovanje vodnih virov po določenih Uredbe

Na osnovi Zakona o meroslovju (Ur.l. RS št. 26/05) in Pravilnika o merilnih instrumentih (Ur.l. RS št. 42/06 in 97/10) bomo opravili okrog 1.900 rednih menjav vodomeroev.

Redni tehnični nadzor hidrantnih omrežij bomo izvajali na osnovi Pravilnika o preizkušanju hidrantnih omrežij (Uradni list RS št. 22 z dne 22.4.1995). Stroške nadzora, iskanja in popravila okvar na javnem hidrantnem omrežju in popravila javnih hidrantov bosta krili Občini na podlagi izvršenega programa, skladno z določili Pogodbe o poslovnem najemu javne infrastrukture, razmerjih v zvezi z javno infrastrukturo in izvajanjem gospodarskih javnih služb.

V Pogodbi o poslovnem najemu javne infrastrukture je določeno tudi povračilo stroškov za izvajanje katastra gospodarske javne infrastrukture, ter povračilo stroškov za izvajanje javnih pooblastil.

#### **2.4.1 Cena**

Cena storitve oskrbe s pitno vodo je oblikovana na podlagi Uredbe o metodologiji za oblikovanje cen (MEDO). Potrjena cena storitve je 0,9541 €/m<sup>3</sup> brez DDV-ja in velja od 1.1.2016. Cena storitve je v obeh občinah enaka.

Cena omrežnine pri oskrbi s pitno vodo je po določenih Uredbe oblikovana tako, da poleg stroškov javne infrastrukture vsebuje tudi stroške vzdrževanja in obnov hišnih priključkov in stroške menjav vodomeroev. Cena omrežnine je po občinah različna, saj je odvisna od vrednosti infrastrukture in števila uporabnikov.

Potrjena cena omrežnine v občini Črnomelj za DN 20 je 9,903 €, v občini Semič pa 10,28 €. Obe ceni veljata od 1.1.2016 (cene so brez DDV-ja).

Obe občini subvencionirata ceno omrežnine za uporabnike, kateri se ne ukvarjajo s pridobitno dejavnostjo. Do subvencij so tako upravičena gospodinjstva, ustanove in zavodi. Subvencioniranje pridobitnih dejavnosti ni dovoljeno, skladno s predpisi o državnih pomočeh.

#### **2.4.2 Predpisi**

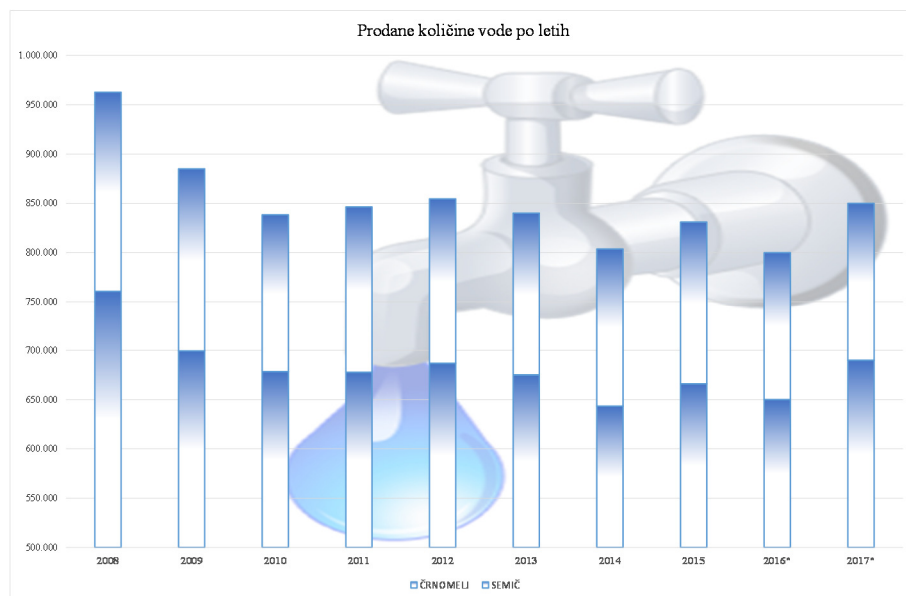
Področje oskrbe s pitno vodo urejajo naslednji predpisi:

- *Odlok o javnem vodovodu in oskrbi naselij s pitno vodo na območju občine Črnomelj, Uradni list št. 1/2014 in občine Semič Uradni list RS št. 22/2014.*
- *Tehnični pravilnik za vodovod, Uradni list št. 75/2010*
- *Uredba o oskrbi s pitno vodo, Uradni list RS št. 88/2012*
- *Zakon o zdravstveni ustreznosti živil in izdelkov ter snovi, ki prihajajo v stik z živil. Uradni list RS št. 52/2000*
- *Zakon o meroslovju, Uradni list RS št. 26/2005*
- *Pravilnik o merilnih instrumentih, Uradni list RS št. 42/06 in 97/10*
- *Pravilnik o preizkušanju hidrantnih omrežij, Uradni list RS št. 22/1995*
- *Pravilnik o higieni živil, Uradni list RS št. 60/2002*
- *Pravilnik o uradnem zdravstvenem nadzoru, Uradni list RS št. 60/2002*
- *Pravilnik o monitoringu pesticidov v pitni vodi in virih pitne vode, Uradni list RS št. 38/2000.*
- *Uredba o kakovosti površinskih voda, ki se odvezemajo za oskrbo s pitno vodo, Uradni list RS št. 125/2000.*

#### **2.4.3 Predvidene količine:**

Predvidevamo, da bomo v letu 2017 prodali 850 000 m<sup>3</sup> vode.

Za leto 2016 smo planirani prodati 900 000 m<sup>3</sup>, saj smo računali na prodano vodo novih porabnikov, predvsem na višinskem vodovodu. Dejansko prodane količine bodo precej nižje, tudi zaradi izrazito deževnega leta. Količine na grafu za leti 2016 in 2017 sta ocenjeni na podlagi do sedaj znanih podatkov.



Slika 7: Prodane količine vode po letih

#### 2.4.4 Predvidena uspešnost poslovanja

V finančnem delu planskega dokumenta so predvideni vsi stroški in prihodki v okviru dejavnosti, skladno z Uredbo o metodologiji za oblikovanje cen storitev obveznih občinskih gospodarskih javnih služb varstva okolja.

Stroške dejavnosti v kalkulaciji zmanjšujejo prihodki iz proračuna občin, ki so opredeljeni v Pogodbi o poslovnem najemu infrastrukture. Ti prihodki so iz naslova vzdrževanja hidrantnega omrežja, izvajanja javnih pooblastil, stroškov vodenja zbirnega katastra javne infrastrukture ter povračila stroškov investicijskega vzdrževanja infrastrukture. Stroške dejavnosti zmanjšujejo tudi interni prihodki, doseženi z deli za trg na dejavnosti gradenj, prihodki iz naslova prejetih odškodnin zavarovalnice, povrnjenih trošarin in drugi prihodki dejavnosti.

Predvideno je, da bodo porabljena vsa sredstva iz naslova omrežnin.

### 2.5 Odvajanje in čiščenje komunalnih in padavinskih odpadnih voda

Organizacijska enota je zadolžena za izvajanje treh dejavnosti, katere so tudi stroškovno razdeljene:

- odvajanje komunalne in padavinske odpadne vode
- čiščenje komunalne in padavinske odpadne vode
- storitve, vezane na obstoječe greznice in male komunalne čistilne naprave (MKČN).

Skupna dolžina kanalizacijskega omrežja v m	66.742
Število razbremenilnikov	13
Število prečrpališč	16
Število čistilnih naprav	11
Število oskrbovanih prebivalcev	6.990
Število priključkov	1.732

Slika 8: Odvajanje in čiščenje – tehnični podatki

V odvajanje sodijo opravila, povezana z vzdrževanjem kanalizacijskega sistema s pripadajočimi objekti; črpališči in prečrpavališči. .

V čiščenje sodijo opravila, povezana z obratovanjem in vzdrževanjem čistilnih naprav

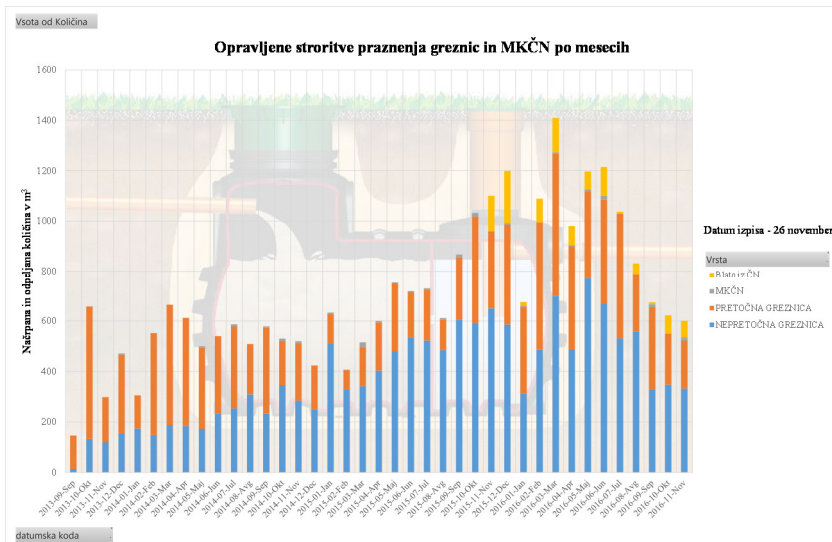
Storitev, vezana na obstoječe greznice in MKČN zajema praznjenje obstoječih greznic, nepretočnih greznic in MKČN, ter obdelavo blata na čistilni napravi in prve meritve za MKČN z izdelavo ocene obratovanja.

Delo v organizacijski enoti trenutno opravlja 7 delavcev, pomaga pa tudi delavec iz enote vodo oskrba.

Praznjenje obstoječih greznic in MKČN bomo izvajali po programu, nepretočnih greznic pa po naročilu strank.



Zaradi velikega števila nepretočnih greznic je ogroženo izvajanje programa, zato bomo več pozornosti namenili kontroli teh greznic s čimer bomo zmanjšali število upravičencev do opravljene storitve v okviru javne službe. Do storitve, ki je plačana v okviru javne službe so upravičeni le lastniki nepretočnih greznic, ki so zgrajene skladno s predpisi. Pretočne greznice, ki so z leti postale nepropustne, niso nepretočne greznice in se v okviru javne službe praznijo le 1x na tri leta. Pogostejša praznjenja po naročilu so plačljiva po ceniku strojnih in transportnih storitev pri JP Komunala Črnomelj.



Slika 9: Količine načrpane greznične gošče po mesecih

Obstoječe namensko vozilo »fekalnik« je staro sedem let. Ker je zelo obremenjeno, bomo v letu 2017 pričeli aktivnosti za nabavo novega.

### 2.5.1 Cilji in naloge

- zagotavljanje pretočnosti kanalizacijskega sistema
- čiščenje peskolovcev
- nadzor nad delovanjem objektov in naprav kanalizacijskega omrežja
- redno vzdrževanje kanalizacijskega sistema
- nadzor nad delovanjem čistilnih naprav
- izvajanje dehidracije blata
- sanacija poškodovanih jaškov
- izvajanje javne službe vezane na obstoječe greznice in MKČN

Ravnanje z odpadnimi vodami je predpisano z:

- Uredba o emisiji snovi in toplote pri odvajanju odpadnih voda v vode in javno kanalizacijo (Ur. l. RS, št. 64/12, 64/14 in 98/15),
- Uredba o odvajanju in čiščenju komunalne odpadne vode, (Ur. l. RS, št. 98/15)
- Pravilnik o prvih meritvah in obratovalnem monitoringu odpadnih vod (Ur. l. RS, št. 94/14 in 98/15),
- Tehničnim pravilnikom o javni kanalizaciji (Ur. l. RS, št. 75/10),
- Državnim operativnim programom odvajanja in čiščenja komunalne odpadne vode za obdobje 2005 – 2017,
- Odlokom o odvajanju in čiščenju komunalne in padavinske odpadne vode na območju Občine Črnomelj (Ur. l. RS, št. 1/14) in Odlokom o odvajanju in čiščenju komunalne in padavinske odpadne vode na območju Občine Semič (Ur. l. RS, št. 22/14)

O izvajanju nalog obvezne občinske gospodarske javne službe odvajanja in čiščenja komunalne in padavinske odpadne vode je enkrat letno potrebno poročati v informacijskem sistemu IJSVO.

Monitoring odpadne vode na iztoku iz čistilnih naprav skladno z Uredbo o emisiji snovi in toplote pri odvajanju odpadnih voda iz virov onesnaževanja izvaja Nacionalni laboratorij za zdravje, okolje in hrano Novo mesto.

Predvidene količine za leto 2017 v m<sup>3</sup>

- Odvajanje odpadnih vod.....380.000 m<sup>3</sup>
- Čiščenje odpadnih vod.....380.000 m<sup>3</sup>
- Storitve, vezane na obstoječe greznice in MKČN.....480.000 m<sup>3</sup>

### 2.5.2 *Cena<sup>3</sup>*

V okviru dejavnosti odvajanja in čiščenja komunalne in padavinske odpadne vode od 1.1.2016 veljajo naslednje potrjene cene izvajanja storitev:

- odvajanje komunalne odpadne vode 0,3003 € za m<sup>3</sup>
- čiščenje komunalne odpadne vode 0,5696 € za m<sup>3</sup>
- storitve, vezane na obstoječe greznice in MKČN 0,3078 € za m<sup>3</sup>
- okoljske dajatve skladno z Uredbo

Ter omrežnin:

#### 2.5.2.1 *Omrežnina odvajanja komunalne in padavinske odpadne vode*

- V občini Črnomelj 3,944 € za vodomer DN 20
- V občini Semič 5,131 € za vodomer DN 20

#### 2.5.2.2 *Omrežnina čiščenja komunalne in padavinske odpadne vode*

- V občini Črnomelj 2,570 € za vodomer DN 20
- V občini Semič 1,872 € za vodomer DN 20

Omrežnina čiščenje komunalne in padavinske odpadne vode se obračunava tudi k storitvi, vezani na obstoječe greznice in MKČN.

Cena storitve je za vse dejavnosti in za vse vrste uporabnikov v obeh občinah enaka. Zaračunava se na m<sup>3</sup> porabljene pitne vode. Za področja, kjer ni oskrbe s pitno vodo iz javnega vodovodnega omrežja, Uredba MEDO določa, da se storitev zaračunava pavšalno, pri čemer se upošteva, da ena oseba porabi 4,5 m<sup>3</sup> pitne vode na mesec.

Omrežnina se zaračunava glede na premer vodovodnega priključka, če tega ni, pa za vodomer DN 20. Ceno omrežnine Občini Črnomelj in Semič subvencionirata tistim uporabnikom, ki se ne ukvarjajo s pridobitno dejavnostjo.

### 2.5.3 *Predvidena uspešnost poslovanja*

Predvidena uspešnost poslovanja je prikazana v finančnem delu planskega dokumenta, skupaj za odvajanje komunalnih in padavinskih odpadnih vod, čiščenja komunalnih in padavinskih odpadnih vod ter storitev, vezanih na obstoječe greznice in MKČN. Poleg prihodkov iz naslova opravljanja gospodarskih javnih služb so predvideni tudi prihodki, ustvarjeni z delom po naročilu strank ter interni prihodki, ki nastanejo z delom delavcev za druge dejavnosti. Ti prihodki znižujejo ceno storitve.

### 2.5.4 *Okoljska dajatev*

Okoljska dajatev za obremenjevanje vode ja predpisana skladno z Uredbo Vlade RS (Uradni list št. 80/2012).

Ceno za enoto obremenitve vsako leto določa Vlada RS s sklepom. Za leto 2016 je bila cena za enoto obremenitve 26,4125 €. Zavezanec za plačilo okoljske dajatve Finančni upravi RS je Javno podjetje Komunala Črnomelj, kot izvajalec javne službe odvajanja in čiščenja komunalne in padavinske odpadne vode na področju občin Črnomelj in Semič. Okoljska dajatev se plačuje FURS-u mesečno kot akontacija, ta pa jo nakazuje v občinske proračune. Okoljska dajatev za obremenjevanje voda je namenjena investicijam v zmanjšanje obremenjevanja okolja v tisti občini, kjer je zbrana.

Uporabniki, katerih odpadna voda se očisti skladno s predpisi, plačujejo 10 % cene za enoto obremenitve, ostali pa celotno obremenitev. Da se odpadna voda očisti skladno s predpisi se šteje, da se vsa odpadna voda očisti na čistilni napravi, bodisi kot greznične vode iz nepretočnih greznic ali odpadne vode, ki se odvajajo v javno kanalizacijo in na čistilno napravo ali se le te očistijo v MKČN do stopnje, ki je primerna za izpust v okolje.

<sup>3</sup> Vse cene so izražene brez DDV

### 3 Predstavitev tržne dejavnosti

Tržna dejavnost je vodena na posebnem stroškovnem mestu »Gradnje«, ker se večji del prihodkov te dejavnosti ustvari z deli pri gradnji in obnovi infrastrukture.

Na tem stroškovnem mestu se vodijo tudi stroški in prihodki izvajanja javnih del v kolikor uspemo na razpisu, zato v finančnem delu planskega dokumenta stroški in prihodki iz tega naslova niso predvideni.

Stroškovno mesto bremenijo tudi ostali stroški, ki niso priznani kalkulatívni elementi cene storitev gospodarskih javnih služb varstva okolja.

#### 3.1 Gradnje

V okvir tržnih dejavnosti sodijo gradbena in montažna dela na novogradnjah in obnovah vodovodne infrastrukture in infrastrukture za odvajanje odpadnih vod, ter izvajanje ostalih del, ki niso obvezna gospodarska javna služba in tudi ne posebne storitve.

Višina realizacije in stroškov te dejavnosti je predvidena na podlagi ocene obsega del za leto 2017. Predvidevamo, da bomo na podlagi »in house« naročil izvajali obnovitvene investicije na infrastrukturi s katero upravljamo ter gradnje sekundarnih cevovodov.

Glede na predviden obseg del naj bi enota poleg ustvarjenega pozitivnega rezultata pokrila tudi 130.000 € splošnih in upravnih stroškov, ki bi sicer bremenili dejavnosti GJS.

### 4 Uprava

V stroške uprave, ki se delijo na posamezne dejavnosti po ključu sodijo stroški in prihodki naslednjih služb:

- *direktor*
- *splošno kadrovska služba s 3 zaposlenimi*
- *komerciala in priprava dela z enim zaposlenim*
- *tehnično razvojna služba s 4 zaposlenimi*
- *računovodstvo s 4 zaposlenimi*

#### 4.1 Predvidena uspešnost poslovanja

Razlika med stroški in prihodki stroškovnega mesta uprava se na posamezna stroškovna mesta razporedi na podlagi ključa, izračunanega iz proizvajalnih stroškov posamezne dejavnosti.

Na stroškovno mesto uprava se knjižijo vsi stroški skupnih služb, pa tudi prihodki, ki jih po naravi nastanka ni možno pripisati nobeni od dejavnosti ali pa so jih ustvarili zaposleni v upravi.

### 5 Plan investicij

Vir sredstev za investicije v opremo je amortizacija, obračunana od lastnih osnovnih sredstev in donos na vložena lastna osnovna sredstva v višini 5 % od sedanje vrednosti, seveda ob pozitivnem poslovanju dejavnosti GJS in primerni plačilni sposobnosti.

Predvidena amortizacija za leto 2017 je 158.000 €, predviden donos na poslovno potrebna osnovna sredstva pa 21.350 €. Skupaj so predvidena sredstva, namenjena za investicije, v višini 179.350 €.

Investicije se bodo izvajale skladno s potrebami po zamenjavi dotrajanih osnovnih sredstev in nabavi novih, upošteva je tehnološke napredke za racionalnejše izvajanje dejavnosti gospodarskih javnih služb.

## 6 Plan kadrov

### 6.1 Plan izobraževanja

V letu 2017 bomo za izobraževanje za delo namenili sredstva v višini 13.000 €. Zaposleni se bodo izobraževali na naslednjih področjih:

- *sprotno izobraževanje zaradi sprememb zakonodaje – vsi vodje,*
- *usposabljanje za potrebe varstva in zdravja pri delu – vsi zaposleni,*
- *izobraževanje za ostala funkcionalna znanja,*
- *obiski sejmov s področja dejavnosti*
- *usposabljanje za povečevanje strokovnih in vodstvenih kompetenc*

### 6.2 Število zaposlenih

#### 6.2.1 Število zaposlenih v letu 2016

Za leto 2016 je bila predvidena zaposlitev 5 delavcev, zaposlili pa smo dva:

- *V juliju – administrator, prilagojeno delovno mesto*
- *V oktobru – vodovodar I (iz programa usposabljanja, ki smo ga izvajali v sodelovanju z Zavodom za zaposlovanje)*

Zaposlili smo še enega delavca na delovno mesto delovodja pogrebne službe. Ta zaposlitev ni bila predvidena v planu za leto 2016 niti ni predmet elaborata za določitev cen gospodarskih javnih služb. V decembru 2016 smo zaposli še dva delavca na pogrebni dejavnosti (grobar), za določen čas dveh mesecev. Glede na rezultat poslovanja pogrebne dejavnosti se bomo odločali o podaljšanju ali prekinitvi pogodbe o zaposlitvi.

Na oddelku vzdrževanja mesta smo enemu delavcu odpovedali pogodbo o zaposlitvi iz poslovnih razlogov.

Konec leta 2016 je v JP Komunala Črnomelj zaposlenih 62 delavcev, od tega dva delavca za polovični delovni čas.

#### 6.2.2 Doseganje kvot za zaposlitev invalidov

Od 62 zaposlenih delavcev so štirje s statusom invalida. Zaradi delavcev na javnih delih, ki so prijavljeni v delovnem razmerju v času od marca do novembra, imamo kvoto zaposlitve 4 invalidov.

#### 6.2.3 Plan zaposlovanja

Za leto 2017 predvidevamo zaposlitev 3 delavcev, ki so bili predvideni že za leto 2016 (1 razvojno tehnična služba, 1 vodovod in 1 skladiščnika). Skupno število zaposlenih v letu 2017 bo predvidoma 65.

#### 6.2.4 Javna dela

Tudi v letu 2017 se nameravamo skupaj z Občino Črnomelj prijaviti na razpis Zavoda za zaposlovanje za program javnih del »Urejanje in vzdrževanje javnih površin ter občinskih cest» za 6 ali 7 udeležencev. Gre za enostavna dela pri urejanju bregov, krajevnih središč, spominskih obeležij in drugih javnih površin, kot so; košnja, gramoziranje, obsekovanje itd..

#### 6.2.5 Družbeno koristno delo

S Centrom za socialno delo Črnomelj nameravamo sodelovati pri izvedbi opravljanja del v splošno korist na enostavnejših področjih dela.

## 7 Plan stroškov in prihodkov za leto 2017

V planskem izkazu uspeha po dejavnostih so stroški in prihodki prikazani ločeno po stroškovnih mestih ter ločeno za dejavnosti gospodarskih javnih služb in za tržne dejavnosti.

## **7.1 Stroški**

### **7.1.1 Materialni stroški**

Stroški porabljenega materiala iz skladišča in stroški materiala po računih (dezinfekcijska sredstva, sadike enoletnic in trajnic, gnojila, zaščitna sredstva za varstvo rastlin, okrasna svetila za krasitev mesta, zaščitna sredstva za varstvo pri delu, pisarniški material, drobno orodje, flokulant za dehidracijo blata in material za pogrebne storitve)

### **7.1.2 Energija**

Strošek energije predstavljajo stroški pogonskega goriva in maziv, ter strošek električne energije, omrežnin in trošarin.

### **7.1.3 Prevozne storitve**

V stroških storitev so zajeti stroški prevoznih storitev ; stroški dostave SŽ in hitre pošte, poštnine, prevozi pitne vode, itd.

### **7.1.4 Stroški vzdrževanja**

Ločeno so prikazani stroški vzdrževanja opreme podjetja in stroški rednega vzdrževanja infrastrukture. Med redno vzdrževanje infrastrukture sodijo vzdrževalna dela, kot so; pleskanje objektov, zamenjava oken in vrat, redni servisni pregledi opreme itd.

Nujno investicijsko vzdrževanje infrastrukture se bo krilo iz dela sredstev najemnin, ki se zbirajo na občinah, skladno z določili Pogodbe o poslovnem najemu infrastrukture.

### **7.1.5 Neproizvodne storitve**

Zajemajo stroške cestnin, tehničnih pregledov, stroške storitev varstva pri delu, stroške monitoringov, stroške analiz pitne vode, stroške obdelave in odlaganja komunalnih odpadkov na CERODU, stroške prevzema BIO odpadkov na Cerodu, stroške kooperantov, članarine združenjem, stroške reprezentance, stroški kvot za invalide, odvetniške storitve, telefonije, provizije bank, stroški tujih izvajalcev na pogrebni dejavnosti, stroški odškodnin v ožjih vodovarstvenih pasovih itd...

### **7.1.6 Amortizacija**

Kot strošek amortizacije je predvidena le amortizacija osnovnih sredstev podjetja ter upravne stavbe.

### **7.1.7 Najemnina:**

Predvidena je najemnina za infrastrukturo, ki jo zaračunavata občini kot lastnici infrastrukture. Najemnina je ocenjena v višini amortizacije infrastrukture v upravljanju, ločeno po dejavnostih in po občinah.

### **7.1.8 Stroški dela**

Zajemajo stroške plač, nadomestil plač, stroške pogodbenega dela in regresa za letni dopust ter jubilejnih nagrad, odpravnin in sejni.

## **7.2 Prihodki**

### **7.2.1 Prihodki iz dejavnosti:**

Predvideni prihodki zajemajo prihodke na podlagi predvidenih količin in potrjenih cen.

### 7.2.2 Drugi prihodki iz dejavnosti:

Predvideni so prihodki, doseženi z opravljanjem del, ki znižujejo lastno ceno storitve (prihodki na podlagi Pogodbe o poslovnem najemu infrastrukture, odprodaja odpadnega papirja, prihodki od prodaje odsluženih osnovnih sredstev itd).

### 7.2.3 Interni prihodki

Interni prihodki so prihodki, ustvarjeni z delom delavcev in opreme za drugo dejavnost oziroma drugo stroškovno mesto, za katerega je to delo interni strošek.

Interna razmerja med posameznimi stroškovnimi mesti se vodijo na kontih v okviru razreda 5 enotnega kontnega načrta.

### 7.2.4 Drugi prihodki

Drugi prihodki so: prejete odškodnine zavarovalnice, povrnjene trošarine, odtegnjeni stroški mobilnikov, itd.

## 7.3 Plan stroškov in prihodkov za leto 2017

Z.š.	VRSTA STROŠKA	MESTO	VODARINA	ODV.IN ČIŠČ.	POGREBNA	ODPADKI	KOM.DEJ.	TRŽNE DEJ.	SKUPAJ
	<b>PROIZVJALNI STROŠKI</b>	<b>354.000</b>	<b>1.922.200</b>	<b>914.500</b>	<b>126.500</b>	<b>1.180.000</b>	<b>4.497.200</b>	<b>940.100</b>	<b>5.437.300</b>
	<b>KLJUČ DELITVE SU</b>	<b>6,51</b>	<b>35,35</b>	<b>16,82</b>	<b>2,33</b>	<b>21,70</b>	<b>82,71</b>	<b>17,29</b>	<b>100</b>
	<b>MATERIAL</b>	<b>61.000</b>	<b>345.000</b>	<b>128.000</b>	<b>33.000</b>	<b>105.000</b>	<b>672.000</b>	<b>140.000</b>	<b>812.000</b>
1.	material	40.000	210.000	18.000	30.000	50.000	348.000	130.000	478.000
2.	električna energija in gorivo	21.000	135.000	110.000	3.000	55.000	324.000	10.000	334.000
	<b>STORITVE</b>	<b>10.000</b>	<b>220.200</b>	<b>90.000</b>	<b>14.000</b>	<b>598.000</b>	<b>932.200</b>	<b>701.200</b>	<b>1.633.400</b>
1.	monitoring, analize		28.000	10.000		20.000	58.000		58.000
2.	prevozne storitve		1.200	15.000		38.000	54.200	1.200	55.400
3.	druge storitve	10.000	191.000	65.000	10.000	540.000	816.000	700.000	1.516.000
	<b>ZAVAROV. PREMIJE</b>	<b>8.000</b>	<b>40.000</b>	<b>28.500</b>	<b>2.000</b>	<b>8.500</b>	<b>87.000</b>	<b>3.900</b>	<b>90.900</b>
1.	zavar.infrastrukture		35.000	22.000		4.000	61.000		61.000
2.	zavar. opreme	8.000	5.000	6.500	2.000	4.500	26.000	3.900	29.900
	<b>STROŠKI DELA</b>	<b>200.000</b>	<b>432.000</b>	<b>185.000</b>	<b>70.000</b>	<b>310.000</b>	<b>1.197.000</b>	<b>68.000</b>	<b>1.265.000</b>
1.	plače in prispevki	200.000	432.000	185.000	70.000	310.000	1.197.000	68.000	1.265.000
	<b>AMORITZACIJA</b>	<b>40.000</b>	<b>30.000</b>	<b>40.000</b>	<b>2.500</b>	<b>40.000</b>	<b>152.500</b>	<b>12.000</b>	<b>164.500</b>
1.	Opred. In neopred. OS	40.000	30.000	40.000	2.500	40.000	152.500	12.000	164.500
	<b>NAJEMNINA INF.</b>		<b>705.000</b>	<b>378.000</b>		<b>48.500</b>	<b>1.131.500</b>		<b>1.131.500</b>
1.	najemnina Črnomelj		535.000	300.000		36.000	871.000		871.000
2.	najemnina Semič		170.000	78.000		12.500	260.500		260.500
	<b>STROS. VZDRZEVANJA</b>	<b>35.000</b>	<b>100.000</b>	<b>65.000</b>	<b>5.000</b>	<b>55.000</b>	<b>260.000</b>	<b>15.000</b>	<b>275.000</b>
1.	osn.sred.in infr.	35.000	100.000	65.000	5.000	55.000	260.000	15.000	275.000
	<b>STROŠKI UPRAVE</b>	<b>48.829</b>	<b>265.141</b>	<b>126.143</b>	<b>17.449</b>	<b>162.765</b>	<b>620.326</b>	<b>129.674</b>	<b>750.000</b>
	interni stroški					10.000	10.000	50.000	60.000
	drugi stroški		50.000			15.000	65.000		65.000
	<b>SKUPAJ STR.</b>	<b>402.829</b>	<b>2.187.341</b>	<b>1.040.643</b>	<b>143.949</b>	<b>1.352.765</b>	<b>5.127.526</b>	<b>1.119.774</b>	<b>6.247.300</b>
	donos na vlož.sred. 5 %	-	6.000	6.117	-	9.232	21.349	-	21.349
	<b>SKUPAJ</b>	<b>402.829</b>	<b>2.193.341</b>	<b>1.046.760</b>	<b>143.949</b>	<b>1.361.997</b>	<b>5.148.875</b>	<b>1.119.774</b>	<b>6.268.649</b>
	<b>KOLIČINA m3 ali kg</b>		<b>850.000</b>	<b>380.000</b>		<b>5.672.280</b>			
1.	prihodki iz dejavnosti	370.000	1.900.000	970.000	150.000	1.120.000	4.510.000	1.130.000	5.640.000
	interni prihodki		30.000	20.000		10.000	60.000		60.000
2.	drugi prihodki	33.000	265.000	56.000		230.000	584.000		584.000
	<b>PRIHODKI SKUPAJ</b>	<b>403.000</b>	<b>2.195.000</b>	<b>1.046.000</b>	<b>150.000</b>	<b>1.360.000</b>	<b>5.154.000</b>	<b>1.130.000</b>	<b>6.284.000</b>
	<b>POSLOVNI REZULTAT</b>	<b>171</b>	<b>7.659</b>	<b>5.357</b>	<b>6.051</b>	<b>7.235</b>	<b>26.474</b>	<b>10.226</b>	<b>36.700</b>

Slika 10: Tabelarni prikaz prihodkov in stroškov po posameznih dejavnostih

Pri prihodkih na tržni dejavnosti so upoštevane napovedi Občin o porabi sredstev najemnin in ocena prihodkov iz naslova del po naročilu strank.

## Kazalo vsebine

0	Predstavitev Javnega podjetja komunala Črnomelj .....	3
0.1	Statusno pravni položaj družbe .....	3
0.1.1	Naziv podjetja: .....	3
0.1.2	Ostali podatki .....	3
0.1.3	Lastništvo .....	4
0.2	Lastniška razmerja .....	4
0.3	Vodstvo .....	4
0.4	Člani nadzornega sveta .....	4
0.5	Notranja organizacija podjetja .....	4
1	Izhodišča za planiranje .....	6
1.1	Poslanstvo .....	6
1.1.1	Vizija .....	6
1.2	Elaborat o oblikovanju cen storitev obveznih občinskih gospodarskih javnih služb .....	6
1.3	Strategija razvoja JP Komunala Črnomelj .....	7
1.3.1	Komunikacija z uporabniki .....	7
1.3.2	Zniževanje vodnih izgub .....	7
1.3.3	Širitev dejavnosti .....	8
1.3.4	Ukrepi in orodja za podporo strategiji .....	9
1.3.5	Investicije v opremo .....	9
1.4	Plan kadrov in plačna politika za leto 2017 .....	10
1.5	Predvidene spremembe področne zakonodaje .....	10
1.6	Predvidene spremembe ostale zakonodaje .....	10
1.7	Ostale predvidene spremembe .....	10
2	Predstavitev gospodarskih javnih služb .....	11
2.1	Vzdrževanje mesta .....	11
2.1.1	Program dela .....	11
2.2	Pogrebna dejavnost .....	12
2.2.1	Predvidena uspešnost poslovanja: .....	12
2.3	Ravnanje z odpadki .....	13
2.3.1	Cena .....	13
2.3.2	Predvidena uspešnost poslovanja: .....	14
2.4	Vodo oskrba .....	14
2.4.1	Cena .....	15
2.4.2	Predpisi .....	15
2.4.3	Predvidene količine: .....	15
2.4.4	Predvidena uspešnost poslovanja .....	16
2.5	Odvajanje in čiščenje komunalnih in padavinskih odpadnih voda .....	16
2.5.1	Cilji in naloge .....	17
2.5.2	Cena .....	18
2.5.3	Predvidena uspešnost poslovanja .....	18
2.5.4	Okoljska dajatev .....	18

3	Predstavitev tržne dejavnosti .....	19
3.1	Gradnje .....	19
4	Uprava.....	19
4.1	Predvidena uspešnost poslovanja .....	19
5	Plan investicij.....	19
6	Plan kadrov .....	20
6.1	Plan izobraževanja.....	20
6.2	Število zaposlenih.....	20
6.2.1	Število zaposlenih v letu 2016.....	20
6.2.2	Doseganje kvot za zaposlitev invalidov .....	20
6.2.3	Plan zaposlovanja .....	20
6.2.4	Javna dela .....	20
6.2.5	Družbeno koristno delo .....	20
7	Plan stroškov in prihodkov za leto 2017.....	20
7.1	Stroški.....	21
7.1.1	Materialni stroški.....	21
7.1.2	Energija .....	21
7.1.3	Prevozne storitve .....	21
7.1.4	Stroški vzdrževanja .....	21
7.1.5	Neproizvodne storitve .....	21
7.1.6	Amortizacija .....	21
7.1.7	Najemnina: .....	21
7.1.8	Stroški dela.....	21
7.2	Prihodki .....	21
7.2.1	Prihodki iz dejavnosti:.....	21
7.2.2	Drugi prihodki iz dejavnosti:.....	22
7.2.3	Interni prihodki.....	22
7.2.4	Drugi prihodki .....	22
7.3	Plan stroškov in prihodkov za leto 2017 .....	22
	Slika 1: Organizacijska shema podjetja (od 1. 12. 2015).....	5
	Slika 2: Strategija podjetja .....	7
	Slika 3: Relativne in absolutne izgube po letih.....	8
	Slika 4: Razdelitev del procesa vzdrževanja mesta .....	11
	Slika 5: Ravnanje z odpadki - količine .....	13
	Slika 6: Vodo oskrba v številkah .....	14
	Slika 7: Prodane količine vode po letih .....	16
	Slika 8: Odvajanje in čiščenje – tehnični podatki .....	16
	Slika 9: Količine načrpane greznične gošče po mesecih .....	17
	Slika 10: Tabelarni prikaz prihodkov in stroškov po posameznih dejavnostih .....	22





## Gospodarsko finančni načrt 2017



Črnomelj,  
Sprejet na seji Nadzornega sveta, dne 5. 1. 2017

Direktor:  
Samo Kavčič



**JAVNO PODJETJE  
KOMUNALA  
ČRNOMELJ d.o.o.**  
Belokranjska c. 24a  
8340 ČRNOMELJ





### **0.1.3 Lastništvo**

Občina Črnomelj		Občina Semič
Trg svobode 3	in	Štefanov trg 9
8340 Črnomelj		8333 Semič

### **0.2 Lastniška razmerja**

Osnovni kapital JP Komunalna Črnomelj po uskladitvi znaša 981.357,72 € in je vpisan v sodni register s sklepom Srg. 2004/00817 pod vložno št. 1/00304/00.

Občini sta lastnici infrastrukturnih objektov in naprav po teritorialnem načelu, ostalega premoženja podjetja pa v deležu: Občina Semič 24,17%, Občina Črnomelj pa 75,83%.

### **0.3 Vodstvo**

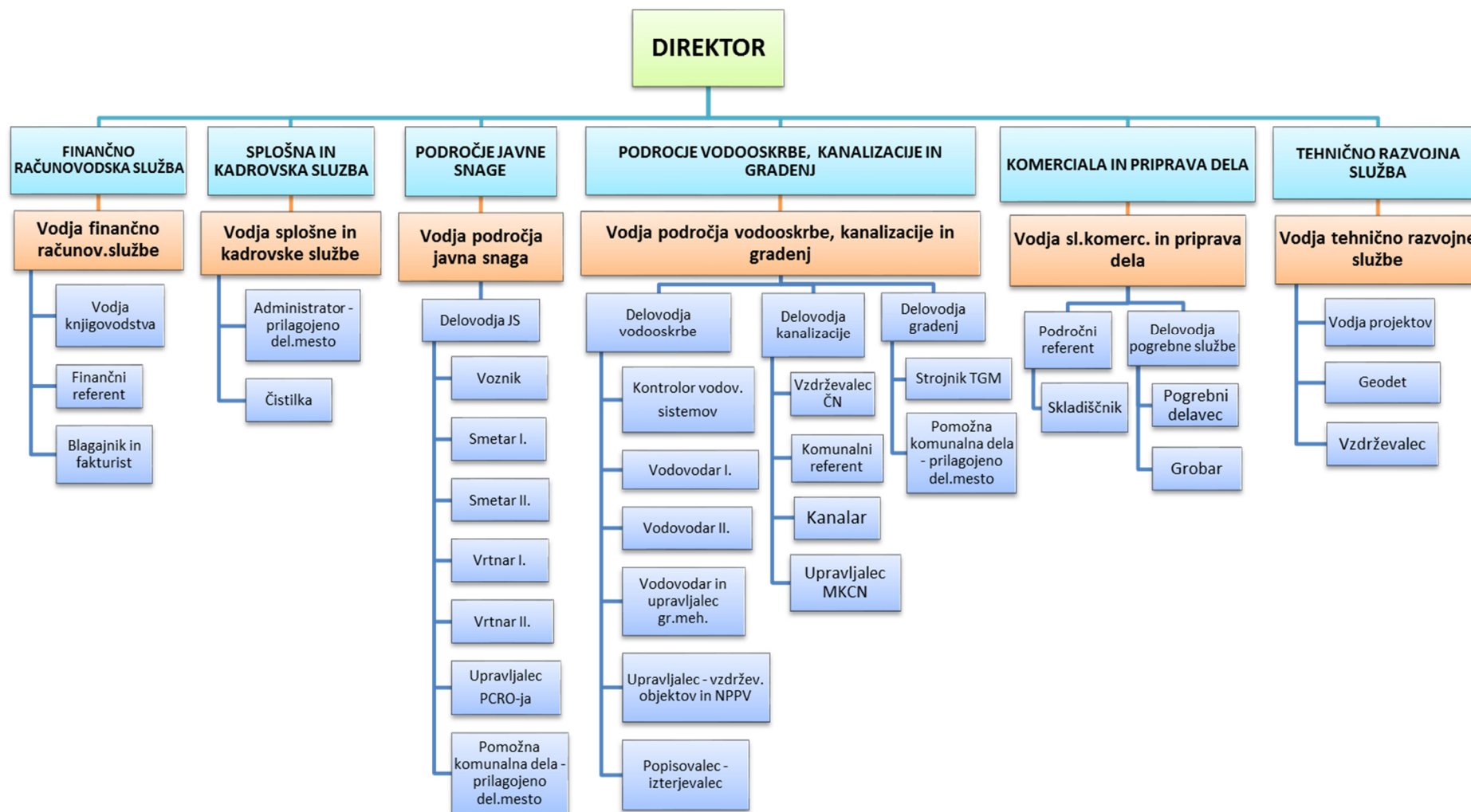
Podjetje vodi direktor Samo Kavčič.

### **0.4 Člani nadzornega sveta**

- *Mag. Janez Janko Gladek.....predsednik*
- *Peter Štukelj.....namestnik predsednika*
- *Janez Perušič.....član*

### **0.5 Notranja organizacija podjetja**

Organizacijska shema je prikazana na naslednji strani:



Slika 1: Organizacijska shema podjetja (od 1. 12. 2015)

## 1 Izhodišča za planiranje

- *Poslanstvo*
- *Elaborat o oblikovanju cen storitev obveznih občinskih gospodarskih javnih služb za prihodnje obdobje*
- *Strategija razvoja JP Komunala Črnomelj za leto 2017*
- *Plan kadrov in plačna politika za leto 2017*
- *Predvidena sprememba področne zakonodaje*
- *Predvidena sprememba ostale zakonodaje*

### 1.1 Poslanstvo

Osnovna naloga JP Komunala Črnomelj je kvalitetno in strokovno izvajanje gospodarskih javnih služb, za vse uporabnike, pod enakimi pogoji in sprejemljivi ceni. Pri tem je ustvarjanje dobička drugotnega pomena.

#### 1.1.1 Vizija

Postati prepoznaven in spoštovan partner pri iskanju optimalnih rešitev uporabnikom storitev gospodarskih javnih služb, ter ostalim pravnim subjektom v Občinah Črnomelj in Semič

### 1.2 Elaborat o oblikovanju cen storitev obveznih občinskih gospodarskih javnih služb

Elaborat za oblikovanje cen storitev obveznih občinskih gospodarskih javnih služb varstva okolja bo izdelan v marcu 2017 za dejavnosti:

- *Oskrbe s pitno vodo*
- *Odvajanja in čiščenja komunalne in padavinske odpadne vode*
- *Storitve, vezane na obstoječe greznice in MKČN*
- *Zbiranje in odvoz določenih vrst komunalnih odpadkov*

Za potrebe poročanja je po zaključnem računu potrebno izdelati elaborat obračunskih cen za preteklo leto, obenem pa se opravi izračun predračunske cene storitev in omrežnin, ki temeljijo na planiranih osnovah.

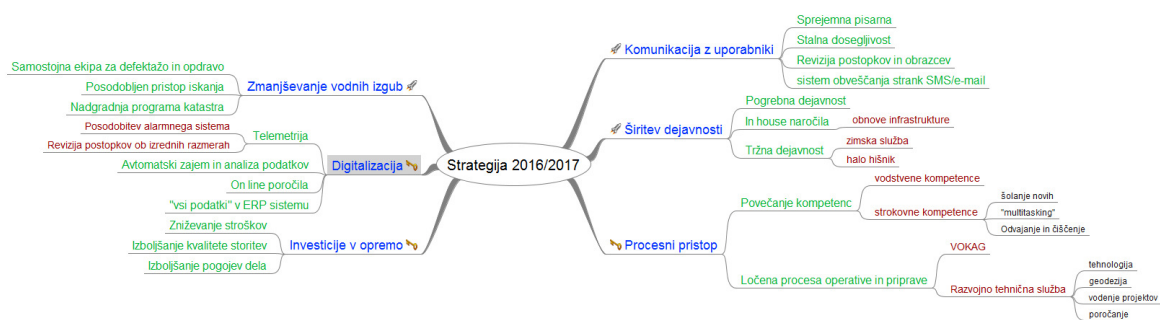
Finančni del planskega dokumenta je izdelan za posamezno dejavnost gospodarskih javnih služb, za tržno dejavnost in za celotno podjetje. Temelji na dejanskih stroških v devetih mesecih leta 2016, predvidenih stroških v letu 2017 ter predvidenih prihodkih na podlagi potrjenih cen in predvidenih prodanih količin. Upoštevan je tudi 5 % donos na poslovno potrebna osnovna sredstva.

Iz finančnega dela planskega dokumenta je razvidno, da bodo vse dejavnosti GJS v letu 2017 poslovale pozitivno in da ne bo potrebe po spremembi cen komunalnih storitev, razen v primeru nastopa nepredvidenih dogodkov<sup>1</sup>.

---

<sup>1</sup> Npr. sprememba zakonodaje

## 1.3 Strategija razvoja JP Komunalna Črnomelj



Slika 2: Strategija podjetja

Strategija podjetja je bila v začetku leta 2016 zastavljena kot srednjeročna strategija, zato se v letu 2017 ne bo spreminjala. Osnovni cilji strategije razvoja JP Komunalna Črnomelj tako ostajajo:

- Vzpostavitev višjega nivoja komunikacije z uporabniki
- Zniževanje vodnih izgub
- Širitev dejavnosti

### 1.3.1 Komunikacija z uporabniki

JP Komunalna Črnomelj je kot izvajalec občinskih gospodarskih javnih služb varstva okolja s svojimi storitvami prisotno v vsakem gospodinjstvu, ustanovi ali gospodarskem subjektu. Vsak mesec pošljemo okrog 7.000 računov za komunalne storitve. Naši uporabniki tako mesečno sporočajo stanje vodomeroev, spremembe števila članov v gospodinjstvu, spremembe plačnikov, naročajo storitve odvoza kosovnih odpadkov, storitve praznjenja nepretočnih greznic, storitve izdelave hišnih priključkov, podajajo vloge za soglasja, sporočajo o okvarah, sprašujejo po različnih informacijah, ...

Komunikacija z našimi uporabniki dnevno poteka neposredno na terenu ali v našem podjetju, občasno pa tudi prek medijev, kot so mesečnik Belokranjec, naše glasilo Eko komunalec ali Radio1.

Ob vходу v poslovno stavbo imamo sprejemno pisarno, kjer obiskovalci lahko pridobijo potrebne informacije, obrazce, rumene vreče, oddajo naročilo itd. Dnevno sprejemamo tudi telefonske klice in e-pošto. Trudimo se biti vedno dostopni in prijazni.

V letu 2017 bomo komunikacijo z našimi uporabniki nadgradili še z aplikacijo *e-komunala*. Uporabniki bodo tako imeli možnost vpogleda v podatke o obračunu komunalnih storitev na svojem odjemnem mestu prek spletne strani ali s svojega mobilnega telefona. Na enak način bo možno tudi sporočanje stanja vodomera in še kaj. Temeljito bomo obnovili tudi našo spletno stran.

#### 1.3.1.1 Sodelovanje z vzgojno izobraževalnimi ustanovami

Ena od oblik komuniciranja z uporabniki je tudi sodelovanje z vzgojno izobraževalnimi ustanovami in društvi v obliki predavanj ali vodenih ogledov naših pomembnejših objektov, pa tudi pomoč pri organizaciji in izvedbi akcij s področja varstva okolja.

### 1.3.2 Zniževanje vodnih izgub

Zaključitev projekta Nadomestna oskrba Bele krajine s pitno vodo in varovanje vodnih virov v letu 2016 je bila osnova, da smo sistemsko pristopili k zniževanju vodnih izgub. V zadnjih letih smo zaradi pomanjkanja sredstev za obnove vodovodne infrastrukture na tem področju delovali le gasilsko. Le še v letu 2017 je skladno z določili Uredbe o oblikovanju cen storitev obveznih občinskih gospodarskih javnih služb varstva okolja, Uradni list RS 87/2012, v kalkulacijo lastne cene vode dopustno všteti strošek vodnih povračil za celotne vodne izgube, v letu 2018 pa le za vodne izgube do ravni dopustnih vodnih izgub, ki ji bo določil nov državni Operativni program oskrbe s pitno vodo.

Zniževanje vodnih izgub bo dolgoročno vplivalo tudi na znižanje stroškov električne energije in stroškov priprave pitne vode, ob trenutno povečanih stroških materiala in storitev za odpravo okvar.

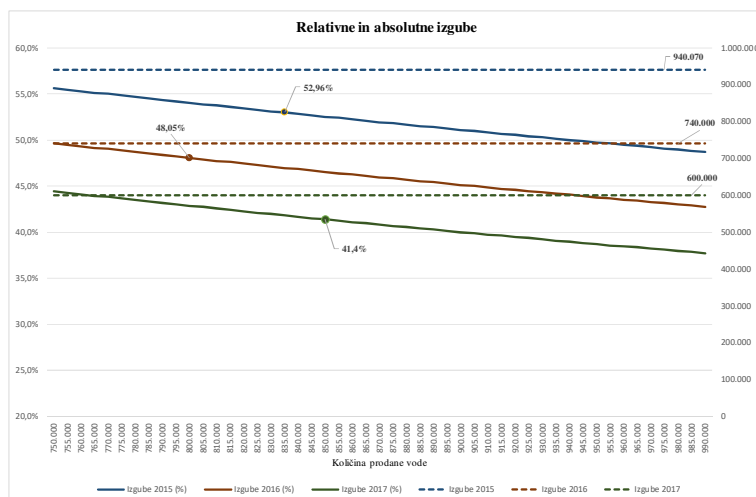


Brez kontinuirane obnove vodovodnega omrežja pa je borba za zmanjševanje vodnih izgub že v naprej izgubljena.

Obnova infrastrukture je v pristojnosti lokalnih skupnosti, za kar je namenjena tudi najemnina za infrastrukturo v upravljanju, ki jo plačujejo uporabniki kot omrežnino za uporabo infrastrukture in jo nakazujemo lokalnim skupnostim. Kot upravljalec infrastrukture bomo tudi za leto 2017 Občinama Črnomelj in Semič predlagali obnove najbolj kritičnih odsekov in zamenjavo dotrajane opreme, ki je funkcionalni del infrastrukture.

### 1.3.2.1 Cilj

Vodne izgube se izračunavajo kot razmerje med načrpano in prodano vodo, povečano za evidentirano ne obračunano porabo. Prikaz izgub v odstotkih izraža izključno razmerje med merjeno odvzeto in načrpano količino, ne pa dejanske izgube v kubičnih metrih, zato je rezultat v glavnem odvisen od količine prodane vode, ta pa se kljub širitvi omrežja znižuje. V kolikor bi pridobili industrijskega odjemalca za okrog 100.000 m<sup>3</sup> letno, bi bil cilj dosežen brez finančnih vložkov in brez naših naporov. Ker se to verjetno ne bo zgodilo, bomo za doseg cilja morali nadaljevati z daljšo in dražjo potjo.



Slika 3: Relativne in absolutne izgube po letih

Cilj za leto 2017 je znižanje vodnih izgub za nadaljnjih 140.000 m<sup>3</sup>, kar pri planiranih količinah prodane vode pomenilo, da bi vodne izgube znašale 41,4%.

### 1.3.2.2 Infrastruktura v upravljanju

Obseg infrastrukture v upravljanju se je v letu 2016 bistveno povečal. Skupna nabavna vrednost infrastrukture v upravljanju je 47,5 mio €, od tega je bilo za 10,3 mio € infrastrukture prenesene v upravljanje v letu 2016. Gre predvsem za novo infrastrukturo, zgrajeno v II. fazi projekta Nadomestna oskrba Bele krajine s pitno vodo in varovanje vodnih virov. Povprečna stopnja odpisanosti infrastrukture v upravljanju je tako le 25 %, kar pa ni odraz dejanskega stanja obstoječe infrastrukture. Pred prevzemom nove infrastrukture je bila povprečna stopnja odpisanosti 52 %.

V zadnjem desetletju se zaradi pomanjkanja sredstev obnovitvene investicije na infrastrukturi niso izvajale, oziroma so se izvajale le najnujnejše. Razlog za pomanjkanje sredstev za obnove je bil v zakonodaji, ki je zamrznila rast cen komunalnih storitev, v zadnjih letih pa so Občine sredstva najemnin v glavnem namenjala za novogradnje, ki so bile sofinancirane s strani strukturnih skladov EU. Pričakujemo, da bodo najemnine v prihodnjih letih porabljene za obnove dotrajanih omrežij in objektov, za kar so tudi namenjene. Pozitivni trendi na tem področju so zaznani že v letu 2016.

### 1.3.2.3 Zavarovanje infrastrukture

Vso komunalno infrastrukturo, ki jo imamo v upravljanju, imamo zavarovano za riziko požara in stroje loma. Zavarovalno družbo izberemo z javnim naročilom. Za okvare na cevovodih in opremi redno vlagamo škodne zahteve, plačane odškodnine pa predstavljajo okrog 60 % stroška zavarovalne premije. Škode, ki so posledica dotrajanosti materialov, zavarovalnica seveda ne krije. Prejete odškodnine v kalkulaciji lastne cene omrežnino zmanjšujejo stroške.

### 1.3.3 Širitev dejavnosti

V preteklem letu smo aktivnosti na področju širitve dejavnosti usmerili v pogrebno in pokopališko dejavnost, v letu 2017 pa bomo nadaljevali z aktivnostmi za uvedbo še dodatnih tržnih dejavnosti, predvsem izvajanju storitev, za katere smo usposobljeni in imamo ustrezno opremo.

V letu 2016 smo pridobili tudi dovoljenje za izvajanje pregledov notranjega hidrantnega omrežja za naročnike.

Uvedba novih storitev pomeni boljšo izkoriščenost delovnih sredstev, kadrov in opreme, kar posledično pomeni nižje stroške na dejavnostih gospodarskih javnih služb.

Na področju obnov in gradenj komunalne infrastrukture bomo z Občinama Črnomelj in Semič poskušali pridobiti dela po sistemu IN HOUSE naročil.

#### **1.3.4 Ukrepi in orodja za podporo strategiji**

Za doseg navedenih ciljev so predvideni naslednji ukrepi:

- *Digitalizacija – telemetrija*
- *Nadzor in upravljanje tehnoloških naprav-telemetrija*
- *Procesni pristop*
- *Investicije v opremo*

##### **1.3.4.1 Digitalizacija**

V podjetju si zaenkrat ne moremo privoščiti lastne službe za informatiko, čeprav bi jo, glede na obilico podatkov ter raznolikost in pomembnost naših dejavnosti, še kako potrebovali. Ne gre le za zajemanje in obdelavo podatkov, temveč tudi za avtomatsko krmiljenje oskrbnih sistemov, kataster gospodarske javne infrastrukture, povezanost z uporabniki in še kaj. V podjetju tako uporabljamo informacijsko podporo več avtorjev, ki pa je med seboj bolj ali manj povezana, ali pa povezave sploh ni. Razvoj informacijskih rešitev je postopno sledil zakonodaji na področju gospodarskih javnih služb in le nekaj informacijskih podjetij v državi je razvilo tipske programske rešitve za komunalna podjetja, katere pa so potrebne specifičnih dodelav.

Že v lanskem letu smo se odločili za postopen prehod na uporabo programskih rešitev predvsem enega ponudnika, z informacijsko tehnologijo pa podpreti vse poslovne procese v podjetju in jih medsebojno povezati. V ta namen smo investirali v novo, zmogljivejšo opremo, nadaljevali pa bomo s postopno nabavo novih aplikacij. Za postopno uvedbo smo se odločili zaradi pomanjkanja finančnih virov in tudi za to, ker je informatizacija poslovanja pogojena s povezanimi in usklajenimi procesi v podjetju.

##### **1.3.4.2 Nadzor in upravljanje tehnoloških naprav-telemetrija**

Zaradi izrednega povečanja števila objektov, naprav in tehnoloških procesov na pitni vodi in odvajanju in čiščenju odpadnih vod, ni možno zagotoviti zanesljivosti obratovanja le z občasnimi obiski objektov, kot smo to izvajali še nekaj let nazaj. Potrebno je zagotavljati kvantiteto in kvaliteto oskrbe, zanesljivost obratovanja, hitro reakcijo ob nastopu okvar, spremljati gibanje vodnih izgub, odkrivati črne odvzeme, itd . Vse omenjene aktivnosti lahko zagotavljamo hitreje in ceneje z upravljanjem tehnoloških naprav na daljavo. Neposreden nadzor nad delovanjem sistemov s pomočjo telemetrije je zato nujno razvijati tudi v bodoče.

##### **1.3.4.3 Procesni pristop**

Organizacijska shema, ki je bila uvedena konec leta 2015, je pomenila začetni korak k celoviti prenovi poslovanja. Potreba po dvigu cen komunalnih storitev, ki je posledica višjega nivoja oskrbe in nižjih prodanih količin, nas je prisilila k obliki organizacije poslovanja, ki bo dolgoročno zagotovila povečanje kakovosti naših storitev, povečanje učinkovitosti in zniževanje stroškov poslovanja.

Prenova se ne more zgoditi čez noč. Potrebni je več faz, kjer pa moramo računati tudi na tveganja, tako s strani zaposlenih, kot tudi s strani lastnikov in uporabnikov.

##### **1.3.5 Investicije v opremo**

V letu 2017 bomo iz sredstev amortizacije in donosa na poslovno potrebna osnovna sredstva izvajali investicije v posodobitev opredmetenih in neopredmetenih osnovnih sredstev. Pri odločanju o investicijah bomo sledili kriterijem:

- *Zamenjava izrabljene opreme*
- *Sledenje tehnološkemu napredku*

- *Izboljšanje pogojev dela za zaposlene*

## 1.4 Plan kadrov in plačna politika za leto 2017

Na področju zaposlovanja bomo v letu 2017 poskušali realizirati plan kadrov, ki smo ga predvideli za leto 2016, vendar ni bil realiziran.

Povprečna plača v JP Komunalna v obdobju 1-9 2016 je 1.738,41 €, kar je dobrih 61 € več, kot v letu 2015. Glavni razlogi za odstopanje so:

- *Prilagoditev izhodiščnih plač novi kolektivni pogodbi*
- *Povečanih stroškov opravljenih ur, ki so nastale kot posledica usposabljanja novih delavcev za samostojna dežurstva*

Med stroški dela je predvidena tudi božičnica za vse zaposlene v višini 300 € na zaposlenega v breme tržnih dejavnosti, skladno s podjetniško kolektivno pogodbo. Izplačana bo, v kolikor bo rezultat na tržnih dejavnostih to dopuščal.

Regres za letni dopust je predviden v višini 950 €, kot določa Kolektivna pogodba komunalnih dejavnosti.

## 1.5 Predvidene spremembe področne zakonodaje

V letu 2016 je bil sprejet nov Zakon o varstvu okolja, v letu 2017 pa je pričakovati sprejem nacionalnih operativnih programov za posamezna področja izvajanja gospodarskih javnih služb.

V avgustu 2016 je bila sprejeta Uredba o vodovarstvenih območjih za vodna telesa vodonosnikov za območje občin Črnomelj, Metlika in Semič, Uradni list RS št. 53/2016. Obveznost JP Komunalna bo nabava oznak in označitev vodovarstvenih območij, ter sprejem in reševanje vlog za nadomestila kmetom v najožjih vodovarstvenih območjih, zaradi zmanjšanja dohodka iz kmetijske dejavnosti, kot posledica prepovedi, omejitev in zaščitnih ukrepov, ter seveda izplačila teh nadomestil. Predvidevamo, da bo v letu 2018<sup>2</sup> izplačano za okrog 30.000 € nadomestil, strošek pa se sklano z določili Uredbe o načinu izplačevanja in merilih za izračun nadomestila za zmanjšanje dohodka iz kmetijske dejavnosti zaradi prilagoditve ukrepom vodovarstvenega režima, Uradni list RS št. 105/11,64/12,44/13 55/15 in 97/15, krije iz cene storitve oskrbe s pitno vodo.

Državni zbor je v septembru 2016 sprejel Zakon o pogrebni in pokopališki dejavnosti, ki v ospredje postavlja interes zasebnega kapitala, za razliko od zakona iz leta 1984, ki je bil v ospredju interes ljudi in lokalnih skupnosti, torej javni interes. Novemu Zakonu nasprotuje vsa zainteresirana in strokovna javnost, podpira ga le Obrtna zbornica Slovenije. Organi združenj Občin pripravljajo vlogo za ustavno presojo tega Zakona.

Občine morajo v roku enega leta po uveljavitvi Zakona o pogrebni in pokopališki dejavnosti sprejeti nove predpise in uskladiti akte, ki urejajo občinske javne službe, vendar morajo biti prej sprejeti podzakonski predpisi na ravni države. Do sprejetja novih občinskih predpisov pa se uporabljajo obstoječi predpisi.

## 1.6 Predvidene spremembe ostale zakonodaje

Na področju davkov za leto 2017 velja mini davčna reforma, ki naj bi razbremenila gospodarstvo z neobdavčenim stimulativnim delom plače, povečal pa se je davek od dohodkov pravnih oseb. Posebnih učinkov te reforme na poslovanje podjetje ne pričakujemo, saj gre le za prerazporeditev davčnih obveznosti. Pričakovan je le vpliv na neto plače, zaradi nove dohodninske lestvice.

## 1.7 Ostale predvidene spremembe

Storitev obdelave in odlaganja odpadkov na Cerodu je v letu 2016 postala stroškovno nevzdržna. Cena teh storitev se je povečala za skoraj 100 %. Razlog vidimo v ustavitvi projekta Cerod II, zaradi katerega Cerod nima lastnega obrata za obdelavo odpadkov. Trenutno obdelavo odpadkov

---

<sup>2</sup> Za leto 2017 velja prehodno obdobje, zato odškodnine niso predvidene

opravlja z najeto opremo, ki pa nima tolikšne zmogljivosti, da bi lahko opravljal posebne storitve, katerih prihodek bi zniževal lastno ceno storitve javne službe za občine družbenice.

V kolikor se družbenice ne bodo dogovorile za takojšnjo izvedbo investicije v MBO, bosta Občini Črnomelj in Semič morali najti drugo rešitev za izvajanje javne službe obdelave in odlaganja komunalnih odpadkov.

Našim uporabnikom smo skladno z Odlokoma o ravnanju s komunalnimi odpadki v občinah Črnomelj in Semič dolžni enkrat letno preračunati ceno obdelave in odlaganja odpadkov, glede na rezultat ločeno zbranih odpadkov. Vsako leto se več komunalnih odpadkov loči na izvoru in se količine za obdelavo in odlaganje zmanjšujejo, žal pa se cene teh storitev povečujejo.

## 2 Predstavitev gospodarskih javnih služb

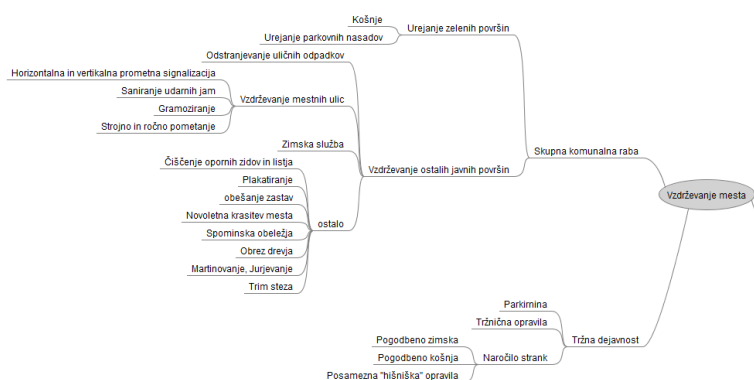
### 2.1 Vzdrževanje mesta

Enota vzdrževanje mesta sodi v področje javne snage in je zadolžena za primerno urejenost mesta Črnomelj, skladno s programom urejanja zelenih javnih površin ter programom urejanja ostalih javnih površin ter zimske službe.

Predviden obseg del bo opravljalo 9 zaposlenih.

Za izvajanje programa zimske službe bomo poleg delavcev oddelka javne snage in drugih oddelkov, sklenili tudi pogodbe o delu z brezposelnimi osebami za primer izrednih razmer. V kolikor s predvidenimi delavci in opremo ne bomo v stanju izvajati prioritete po programu, bomo za pomoč najeli kooperante, ki razpolagajo s primerno opremo.

Z opremo in zaposlenimi opravljajmo tudi dela za trg.



Slika 4: Razdelitev del procesa vzdrževanja mesta

delu z brezposelnimi osebami za primer izrednih razmer. V kolikor s predvidenimi delavci in opremo ne bomo v stanju izvajati prioritete po programu, bomo za pomoč najeli kooperante, ki razpolagajo s primerno opremo.

#### 2.1.1 Program dela

##### 2.1.1.1 Občina Črnomelj

V občini Črnomelj bomo izvajali dela skladno s programom, ki je sestavni del pogodbe o urejanju in vzdrževanju zelenih površin v Občini Črnomelj in pogodbe o urejanju in vzdrževanju ostalih javnih površin v mestu Črnomelj ter programom zimske službe.

Skupni stroški dejavnosti za leto 2017 znašajo 402.829 €. Pokriti bodo s prihodki v ocenjeni višini:

- vzdrževanje zelenih površin ..... 190.000 €
- vzdrževanje ostalih površin ..... 180.000 €
- parkirnine ..... 13.000 €
- tržničnih opravil in del za trg ..... 20.000 €

\*cene so brez DDV-ja

Za dejansko opravljena dela po programih bomo Občini Črnomelj mesečno izstavili situacije, skladno s sklenjenima pogodbama.

##### 2.1.1.2 Občina Semič

V občini Semič bomo dela izvajali na podlagi sprotnih naročil.

## 2.2 Pogrebna dejavnost

Skladno z Odlokom o pokopališkem redu in pogrebnih svečanostih v občini Črnomelj ter Pravilnikom o pokopališkem redu na pokopališču Vojna vas, opravljamo vzdrževalna dela na pokopališču Vojna vas, od julija dalje pa tudi organizacijo in izvedbo pogrebov. Za izvajanje pogrebne službe imamo zaenkrat sklenjene pogodbe s podizvajalci, v letu 2017 pa nameravamo postopno organizirati lastno ekipo.

V maju 2016 smo zaposlili delovodjo pogrebne dejavnosti, konec leta pa še dva delavca, ki sta zadolžena za urejanje pokopališč in kot stalni del moštva za izvajanje pogrebne slovesnosti, za ostali del pogrebnega moštva bomo sklenili pogodbe o delu. S ciljem zapolnitve kapacitet in pridobitve dodatnega prihodka smo pogodbe za vzdrževanje pokopališč že sklenili s Krajevnimi skupnostmi Vinica, Butoraj, in Sinji Vrh, ter agrarno skupnostjo Zilje, dogovarjamo pa se tudi z ostalimi Krajevnimi skupnostmi.

Obseg del pri urejanju pokopališča Vojna vas je opredeljen v programu, ki zajema; ureditev peščenih poti in stez, vzdrževanje okrasnega grmičevja, odvoz odpadkov, košnjo, pometanje asfaltnih površin, upravljanje z mrliško vežico, zimsko službo ter vodenje katastra grobov in oddajanje grobnih prostorov v najem.

Pokopališče Vojna vas ima skupno 1062 grobov, od tega 121 enojnih, 778 dvojnih, 15 trojnih, 147 žarnih in eno grobnico. Najemnine za grobove v Vojni vasi zaračunamo 1 x letno, navadno v aprilu.

V dogovoru s Krajevno skupnostjo Črnomelj smo naročili izdelavo projekta celostne ureditve pokopališča v Vojni vasi.

Na ostalih pokopališčih, za katera imamo sklenjene pogodbe za vzdrževanje, opravljamo samo ureditvena dela, upravljanje z mrliškimi vežicami, vodenje katastra grobov in oddajanje grobnih prostorov v najem pa je v domeni Krajevnih skupnosti.

S 15.10.2016 je pričel veljati nov Zakon o pogrebnih in pokopališki dejavnosti, ki določa, da je le 24-urna dežurna služba in prvi prevoz pokojnika obvezna občinska gospodarska javna služba. Pogrebna dejavnost, ki se izvaja na trgu pa obsega: nadaljnji prevoz pokojnika, pripravo pokojnika, upepelitev, ter organizacijo in izvedbo pogreba.

Do 15.4.2017 bo Vlada morala sprejeti podzakonske predpise in druge akte:

- *uredbo o metodologiji za oblikovanje cen 24-urne dežurne službe,*
- *standarde in normative za posebno vozilo za prevoz,*
- *tehnične pogoje za poslovanje s strankami in za oskrbo pokojnikov ter ustrezno zaščito zaposlenih,*
- *osnovne standarde in normative za osnovni pogreb.*

Predvidevamo širitev pogrebne dejavnosti tudi v druge krajevne skupnosti, zato bo potrebno poleg minimalnih pogojev zagotoviti tudi ostale pogoje, skladno z zakonodajo. Postopno bomo organizirali in opremili lastno ekipo za prevoz in urejanje pokojnikov ter za izvedbo pogreba, v kolikor bodo podzakonski akti sledili usmeritvam novo sprejete zakonodaje.

### 2.2.1 *Predvidena uspešnost poslovanja:*

V stroških dejavnosti so upoštevani tudi stroški dela za 3 zaposlene; delovodjo in 2 grobarja.

V prihodkih so, poleg prihodkov iz naslova najemnin grobov na pokopališču Vojna vas, upoštevani tudi prihodki iz naslova urejanja ostalih pokopališč in prihodki iz naslova pogrebne dejavnosti za 80 pogrebov.

## 2.3 Ravnanje z odpadki

Enota je zadolžena za zbiranje in odvoz komunalnih odpadkov ter za prevoz na obdelavo in odlaganje na Cerod.

Delo bomo opravljali s tremi ekipami; to je z devetimi delavci in enim vzdrževalcem na Podcentru za ravnanje z odpadki na Vranovičih, voznikom za odvoz na Cerod, ter z dvema delavcema na prilagojenem delovnem mestu za polovični delovni čas, katera sta zadolžena za urejenost zbirnega centra v Semiču.

Javno službo zbiranja in odvoza mešanih komunalnih odpadkov in embalaže bomo izvajali iz vseh naselij v občinah Črnomelj in Semič po veljavnem urniku dvakrat mesečno. Plastično embalažo bomo zbirali po sistemu »od vrat do vrat«, iz zbiralnic ločenih frakcij pa dvakrat mesečno. Papirno embalažo bomo iz zbiralnic ločenih frakcij odvažali dvakrat mesečno, stekleno embalažo pa enkrat mesečno.

BIO odpadke bomo zbirali v večstanovanjskih naseljih v obeh občinah in jih odvažali na Cerod. Za zbiranje BIO odpadkov imamo nameščene namenske 240 litrske rjave zabojnike. Z namenom preprečevanja smradu bomo vsaj 1x letno izvedli pranje in razkuževanje teh zabojnikov.

Ločeno zbrane frakcije komunalnih odpadkov imajo naši uporabniki možnost oddajati tudi na zbirnih centrih v Črnomlju in v Semiču. Na zbirnem centru v Semiču je zagotovljena prisotnost delavca ob delavnikih v dopoldanskem in popoldanskem času ter ob sobotah dopoldne. Občasni občine Črnomelj imajo možnost oddaje ločeno zbranih komunalnih odpadkov na zbirnem centru na Vranovičih vsak delovni dan od 9.00 do 17.00 ure, ter ob sobotah od 8.00 do 13.00 ure.

Nevarne odpadke iz gospodinjstev bomo s pooblaščenim izvajalcem zbirali v mesecu oktobru. Z urnikom odvoza ter lokacijami zbirnih mest bomo občane občin Črnomelj in Semič seznanili z obvestilom v glasilu Belokranjec in Eko Komunalce, lokalnem radiu, na naših spletnih straneh ter s plakati po vaseh in naseljih.

Organizirali bomo predavanja na temo ravnanja z odpadki in ogled PCRO-ja šolam in vrtcem.

Odpadne nagrobne sveče bomo zbirali po naročilu upravljavcev pokopališč, praviloma ob sredah ali četrtkih in jih oddajali nadaljnjim predelovalcem.

Zeleni odrez imajo krajanji možnost brezplačno oddajati na našem Podcentru za ravnanje z odpadki Vranoviči. Lesene odpadke oddajamo podjetju Esol d.o.o. in Dinos d.d.

Ločeno zbrane frakcije bomo oddajali pooblaščenim družbam za odpadno embalažo in električno ter elektronsko opremo glede na predpisane kvote.

Odvoz kosovnih odpadkov bomo izvajali po naročilu strank tako, da bo vsako gospodinjstvo lahko naročilo odvoz 1 x letno z izpolnjenim obrazcem, objavljenim v Eko Komunalcu ali z naročilom v sprejemni pisarni podjetja.

Prekladanje preostanka komunalnih odpadkov se izvaja na Podcentru za ravnanje s komunalnimi odpadki na Vranovičih.

O izvajanju javne službe zbiranja in odvoza komunalnih odpadkov je enkrat letno potrebno poročati ministrstvu v informacijskem sistemu IJSVO.

### 2.3.1 Cena

Cena zbiranja določenih vrst komunalnih odpadkov je oblikovana skladno z Uredbo MEDO in velja od 1. 1. 2016, praktično nespremenjena za uporabnike pa je že od 1. 7. 2013

Način zbiranja komunalnih odpadkov		Skupaj
Zabojniki ob objektih	Število zabojnikov za mešane KO ob objektih	4.130
	Število zabojnikov za biološke odpadke ob objektih	116
	Število zabojnikov za embalažo ob objektih	4.053
	Število zabojnikov za papir ob objektih	0
Ekološki otoki	Število ekoloških otokov	183
	Število zabojnikov za embalažo na ekoloških otokih	220
	Število zabojnikov za steklo na ekoloških otokih	188
	Število zabojnikov za papir na ekoloških otokih	199
Vrsta komunalnega odpadka		(t/leto)
Mešani komunalni odpadki		2.804
Ločene frakcije <sup>2</sup>		1.434
Ločeno zbrana odpadna embalaža		505
Biološko razgradljivi odpadki		159
Kosovni odpadki		156
Nevarni gospodinjjski odpadki		3
<b>Skupno (t/leto)</b>		<b>5.061</b>

Slika 5: Ravnanje z odpadki - količine

### 2.3.2 *Predvidena uspešnost poslovanja:*

Plan stroškov in prihodkov dejavnosti je izdelan skladno z Uredbo o metodologiji za oblikovanje cen obveznih občinskih gospodarskih javnih služb varstva okolja. Cena je oblikovana tako, da pokrije vse upravičene stroške izvajalca javne službe.

V finančnem delu planskega dokumenta so predvideni stroški obdelave in odlaganja komunalnih odpadkov na Cerodu po predvidenih količinah in trenutno veljavni ceni 183 € za tono pripeljanih odpadkov. Pričakujemo, da bodo družbenice Ceroda našle rešitev za povečanje količin tako na obdelavi, kot na odlaganju odpadkov in da se bo cena znižala.

Skladno z določili odlokov o ravnanju s komunalnimi odpadki v občinah Črnomelj in Semič smo dolžni enkrat letno preračunati obremenitev za uporabnike glede na dejanske količine pripeljanih odpadkov na Cerod. Zaradi dobrih rezultatov ločenega zbiranja odpadkov na izvoru, smo v zadnjih letih zniževali zaračunane količine za storitev obdelave in odlaganja odpadkov.

## 2.4 Vodo oskrba

Oddelek vodo oskrbe je zadolžen za kvalitetno in redno oskrbo vseh uporabnikov s pitno vodo, kateri se oskrbujejo iz javnih vodovodnih sistemov: Črnomelj, Semič, Rožni dol in Sinji vrh.

Za zagotavljanje nemotene oskrbe s pitno vodo bomo opravili naslednja dela: iskanje in odprava okvar, obnove hišnih priključkov, pranje vodohranov, izpiranje vodovodnih linij, menjave vodomerov, nadzor in vzdrževanje dezinfekcijskih naprav, nadzor nad zdravstveno ustreznostjo pitne vode, upravljanje z napravo za pripravo pitne vode, polnjenje tlačnih posod in druga vzdrževalna dela.

Izvajanje HACCP sistema zagotavlja kakovostno oskrbo uporabnikov s pitno vodo. Nadzor izvajamo prek telemetrije, alarmiranja in s terenskimi obhodi. Interni nadzor kvalitete pitne vode bo izvajal Nacionalni laboratorij za zdravje, okolje in hrano Novo mesto, nadzor nad kakovostjo pitne vode pa izvajala tudi država.

Kvaliteto pitne vode redno nadzoruje zdravstvena inšpekcija.

Uporabnike bomo o morebitnih motnjah v oskrbi ali prekinitvah zaradi potrebnih ukrepov za zagotavljanje kvalitetne oskrbe s pitno vodo, obveščali preko medijev, z obvestili na naši spletni strani ali osebno.

Osnovni cilji :

- zagotavljati zdravstveno ustreznost pitne vode
- nadaljnje zmanjševanje vodnih izgub
- dosledno izvajati Pravilnik o meroslovju
- nemoteno delovanje javnega hidrantnega omrežja
- obnavljati dotrajane hišne priključke
- obvladovati stroške dejavnosti
- spoštovati predpise na področju oskrbe s pitno vodo
- tekoče reševanje reklamacij

Aktivnosti, ki jih določa zakonodaja:

- izvajanje programa oskrbe s pitno vodo za obdobje 2013 do 2017
- tekoča izdelava katastra javnega vodovodnega omrežja in vodovodnih priključkov
- sprotno posredovanje podatkov v zbirni kataster GJI

Skupna dolžina cevovodov v m	444.495
Transportno omrežje	19.965
Primarno omrežje	93.340
Sekundarno omrežje	243.185
Hišni priključki	86.000
Hidrantni vod	2.005
Število naprav za pripravo pitne vode (NPPV)	1
Skupna zmogljivost NPPV v lit/sek	100
Število vodohranov	38
Skupni volumen vodohranov v m <sup>3</sup>	6.700
Število črpališč in prečrpavališč	30
Skupna moč črpalk v KW	684
Število zajetij in vrtin	8
Skupna vodna pravica v lit/sek	174
Število hidrantov	1.283
Število razbremenilnikov	5
Število reducirnih ventilov	67
Število vodovodnih priključkov	6.051

Slika 6: Vodo oskrba v številkah

- ažuriranje evidence o stavbah, ki niso oskrbovane s pitno vodo na podlagi storitev javne službe
- izdelava letnega poročila o oskrbi s pitno vodo za Ministrstvo - IJSVO
- označevanje in varovanje vodnih virov po določenih Uredbe

Na osnovi Zakona o meroslovju (Ur.l. RS št. 26/05) in Pravilnika o merilnih instrumentih (Ur.l. RS št. 42/06 in 97/10) bomo opravili okrog 1.900 rednih menjav vodomeroev.

Redni tehnični nadzor hidrantnih omrežij bomo izvajali na osnovi Pravilnika o preizkušanju hidrantnih omrežij (Uradni list RS št. 22 z dne 22.4.1995). Stroške nadzora, iskanja in popravila okvar na javnem hidrantnem omrežju in popravila javnih hidrantov bosta krili Občini na podlagi izvršenega programa, skladno z določili Pogodbe o poslovnem najemu javne infrastrukture, razmerjih v zvezi z javno infrastrukturo in izvajanjem gospodarskih javnih služb.

V Pogodbi o poslovnem najemu javne infrastrukture je določeno tudi povračilo stroškov za izvajanje katastra gospodarske javne infrastrukture, ter povračilo stroškov za izvajanje javnih pooblastil.

#### **2.4.1 Cena**

Cena storitve oskrbe s pitno vodo je oblikovana na podlagi Uredbe o metodologiji za oblikovanje cen (MEDO). Potrjena cena storitve je 0,9541 €/m<sup>3</sup> brez DDV-ja in velja od 1.1.2016. Cena storitve je v obeh občinah enaka.

Cena omrežnine pri oskrbi s pitno vodo je po določenih Uredbe oblikovana tako, da poleg stroškov javne infrastrukture vsebuje tudi stroške vzdrževanja in obnov hišnih priključkov in stroške menjav vodomeroev. Cena omrežnine je po občinah različna, saj je odvisna od vrednosti infrastrukture in števila uporabnikov.

Potrjena cena omrežnine v občini Črnomelj za DN 20 je 9,903 €, v občini Semič pa 10,28 €. Obe ceni veljata od 1.1.2016 (cene so brez DDV-ja).

Obe občini subvencionirata ceno omrežnine za uporabnike, kateri se ne ukvarjajo s pridobitno dejavnostjo. Do subvencij so tako upravičena gospodinjstva, ustanove in zavodi. Subvencioniranje pridobitnih dejavnosti ni dovoljeno, skladno s predpisi o državnih pomočeh.

#### **2.4.2 Predpisi**

Področje oskrbe s pitno vodo urejajo naslednji predpisi:

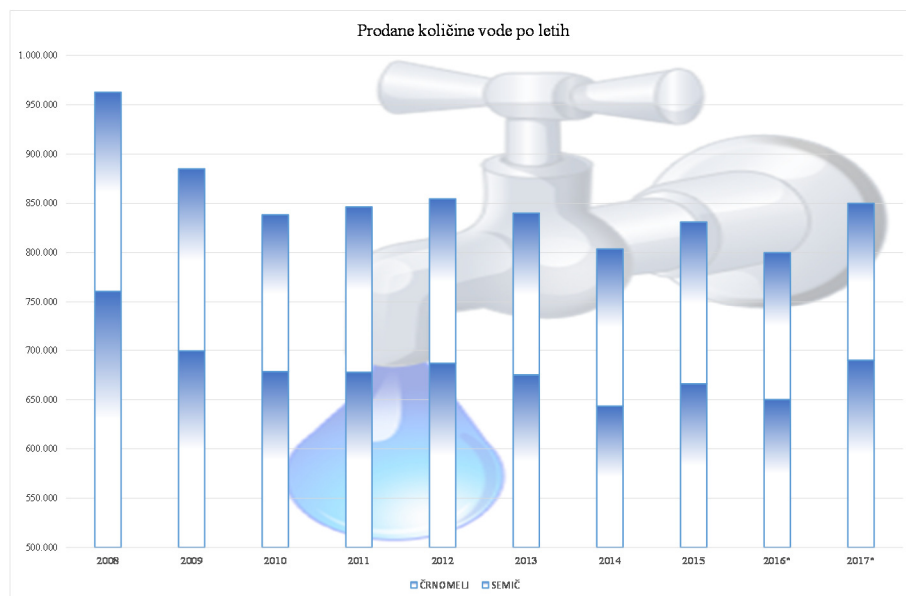
- *Odlok o javnem vodovodu in oskrbi naselij s pitno vodo na območju občine Črnomelj, Uradni list št. 1/2014 in občine Semič Uradni list RS št. 22/2014.*
- *Tehnični pravilnik za vodovod, Uradni list št. 75/2010*
- *Uredba o oskrbi s pitno vodo, Uradni list RS št. 88/2012*
- *Zakon o zdravstveni ustreznosti živil in izdelkov ter snovi, ki prihajajo v stik z živili. Uradni list RS št. 52/2000*
- *Zakon o meroslovju, Uradni list RS št. 26/2005*
- *Pravilnik o merilnih instrumentih, Uradni list RS št. 42/06 in 97/10*
- *Pravilnik o preizkušanju hidrantnih omrežij, Uradni list RS št. 22/1995*
- *Pravilnik o higieni živil, Uradni list RS št. 60/2002*
- *Pravilnik o uradnem zdravstvenem nadzoru, Uradni list RS št. 60/2002*
- *Pravilnik o monitoringu pesticidov v pitni vodi in virih pitne vode, Uradni list RS št. 38/2000.*
- *Uredba o kakovosti površinskih voda, ki se odvezemajo za oskrbo s pitno vodo, Uradni list RS št. 125/2000.*

#### **2.4.3 Predvidene količine:**

Predvidevamo, da bomo v letu 2017 prodali 850 000 m<sup>3</sup> vode.



Za leto 2016 smo planirani prodati 900 000 m<sup>3</sup>, saj smo računali na prodano vodo novih porabnikov, predvsem na višinskem vodovodu. Dejansko prodane količine bodo precej nižje, tudi zaradi izrazito deževnega leta. Količine na grafu za leti 2016 in 2017 sta ocenjeni na podlagi do sedaj znanih podatkov.



Slika 7: Prodane količine vode po letih

#### 2.4.4 Predvidena uspešnost poslovanja

V finančnem delu planskega dokumenta so predvideni vsi stroški in prihodki v okviru dejavnosti, skladno z Uredbo o metodologiji za oblikovanje cen storitev obveznih občinskih gospodarskih javnih služb varstva okolja.

Stroške dejavnosti v kalkulaciji zmanjšujejo prihodki iz proračuna občin, ki so opredeljeni v Pogodbi o poslovnem najemu infrastrukture. Ti prihodki so iz naslova vzdrževanja hidrantnega omrežja, izvajanja javnih pooblastil, stroškov vodenja zbirnega katastra javne infrastrukture ter povračila stroškov investicijskega vzdrževanja infrastrukture. Stroške dejavnosti zmanjšujejo tudi interni prihodki, doseženi z deli za trg na dejavnosti gradenj, prihodki iz naslova prejetih odškodnin zavarovalnice, povrnjenih trošarin in drugi prihodki dejavnosti.

Predvideno je, da bodo porabljena vsa sredstva iz naslova omrežnin.

### 2.5 Odvajanje in čiščenje komunalnih in padavinskih odpadnih voda

Organizacijska enota je zadolžena za izvajanje treh dejavnosti, katere so tudi stroškovno razdeljene:

- odvajanje komunalne in padavinske odpadne vode
- čiščenje komunalne in padavinske odpadne vode
- storitve, vezane na obstoječe greznice in male komunalne čistilne naprave (MKČN).

Skupna dolžina kanalizacijskega omrežja v m	66.742
Število razbremenilnikov	13
Število prečrpališč	16
Število čistilnih naprav	11
Število oskrbovanih prebivalcev	6.990
Število priključkov	1.732

Slika 8: Odvajanje in čiščenje – tehnični podatki

V odvajanje sodijo opravila, povezana z vzdrževanjem kanalizacijskega sistema s pripadajočimi objekti; črpališči in prečrpavališči. .

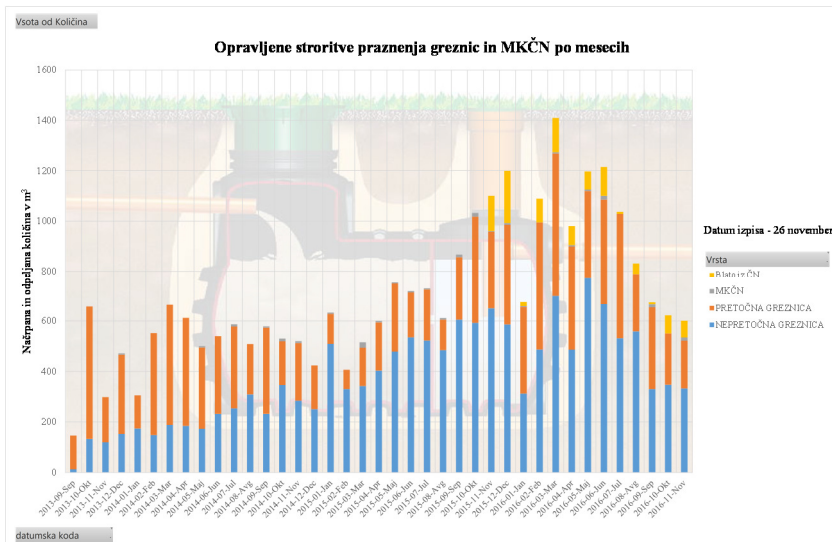
V čiščenje sodijo opravila, povezana z obratovanjem in vzdrževanjem čistilnih naprav

Storitev, vezana na obstoječe greznice in MKČN zajema praznjenje obstoječih greznic, nepretočnih greznic in MKČN, ter obdelavo blata na čistilni napravi in prve meritve za MKČN z izdelavo ocene obratovanja.

Delo v organizacijski enoti trenutno opravlja 7 delavcev, pomaga pa tudi delavec iz enote vodo oskrba.

Praznjenje obstoječih greznic in MKČN bomo izvajali po programu, nepretočnih greznic pa po naročilu strank.

Zaradi velikega števila nepretočnih greznic je ogroženo izvajanje programa, zato bomo več pozornosti namenili kontroli teh greznic s čimer bomo zmanjšali število upravičencev do opravljene storitve v okviru javne službe. Do storitve, ki je plačana v okviru javne službe so upravičeni le lastniki nepretočnih greznic, ki so zgrajene skladno s predpisi. Pretočne greznice, ki so z leti postale nepropustne, niso nepretočne greznice in se v okviru javne službe praznijo le 1x na tri leta. Pogostejša praznjenja po naročilu so plačljiva po ceniku strojnih in transportnih storitev pri JP Komunala Črnomelj.



Slika 9: Količine načrpane greznične gošče po mesecih

Obstoječe namensko vozilo »fekalnik« je staro sedem let. Ker je zelo obremenjeno, bomo v letu 2017 pričeli aktivnosti za nabavo novega.

### 2.5.1 Cilji in naloge

- zagotavljanje pretočnosti kanalizacijskega sistema
- čiščenje peskolovcev
- nadzor nad delovanjem objektov in naprav kanalizacijskega omrežja
- redno vzdrževanje kanalizacijskega sistema
- nadzor nad delovanjem čistilnih naprav
- izvajanje dehidracije blata
- sanacija poškodovanih jaškov
- izvajanje javne službe vezane na obstoječe greznice in MKČN

Ravnanje z odpadnimi vodami je predpisano z:

- Uredba o emisiji snovi in toplote pri odvajanju odpadnih voda v vode in javno kanalizacijo (Ur. l. RS, št. 64/12, 64/14 in 98/15),
- Uredba o odvajanju in čiščenju komunalne odpadne vode, (Ur. l. RS, št. 98/15)
- Pravilnik o prvih meritvah in obratovalnem monitoringu odpadnih vod (Ur. l. RS, št. 94/14 in 98/15),
- Tehničnim pravilnikom o javni kanalizaciji (Ur. l. RS, št. 75/10),
- Državnim operativnim programom odvajanja in čiščenja komunalne odpadne vode za obdobje 2005 – 2017,
- Odlok o odvajanju in čiščenju komunalne in padavinske odpadne vode na območju Občine Črnomelj (Ur. l. RS, št. 1/14) in Odlok o odvajanju in čiščenju komunalne in padavinske odpadne vode na območju Občine Semič (Ur. l. RS, št. 22/14)

O izvajanju nalog obvezne občinske gospodarske javne službe odvajanja in čiščenja komunalne in padavinske odpadne vode je enkrat letno potrebno poročati v informacijskem sistemu IJSVO.

Monitoring odpadne vode na iztoku iz čistilnih naprav skladno z Uredbo o emisiji snovi in toplote pri odvajanju odpadnih voda iz virov onesnaževanja izvaja Nacionalni laboratorij za zdravje, okolje in hrano Novo mesto.

Predvidene količine za leto 2017 v m<sup>3</sup>

- Odvajanje odpadnih vod.....380.000 m<sup>3</sup>
- Čiščenje odpadnih vod.....380.000 m<sup>3</sup>
- Storitve, vezane na obstoječe greznice in MKČN.....480.000 m<sup>3</sup>

### 2.5.2 *Cena<sup>3</sup>*

V okviru dejavnosti odvajanja in čiščenja komunalne in padavinske odpadne vode od 1.1.2016 veljajo naslednje potrjene cene izvajanja storitev:

- odvajanje komunalne odpadne vode 0,3003 € za m<sup>3</sup>
- čiščenje komunalne odpadne vode 0,5696 € za m<sup>3</sup>
- storitve, vezane na obstoječe greznice in MKČN 0,3078 € za m<sup>3</sup>
- okoljske dajatve skladno z Uredbo

Ter omrežnin:

#### 2.5.2.1 *Omrežnina odvajanja komunalne in padavinske odpadne vode*

- V občini Črnomelj 3,944 € za vodomer DN 20
- V občini Semič 5,131 € za vodomer DN 20

#### 2.5.2.2 *Omrežnina čiščenja komunalne in padavinske odpadne vode*

- V občini Črnomelj 2,570 € za vodomer DN 20
- V občini Semič 1,872 € za vodomer DN 20

Omrežnina čiščenje komunalne in padavinske odpadne vode se obračunava tudi k storitvi, vezani na obstoječe greznice in MKČN.

Cena storitve je za vse dejavnosti in za vse vrste uporabnikov v obeh občinah enaka. Zaračunava se na m<sup>3</sup> porabljene pitne vode. Za področja, kjer ni oskrbe s pitno vodo iz javnega vodovodnega omrežja, Uredba MEDO določa, da se storitev zaračunava pavšalno, pri čemer se upošteva, da ena oseba porabi 4,5 m<sup>3</sup> pitne vode na mesec.

Omrežnina se zaračunava glede na premer vodovodnega priključka, če tega ni, pa za vodomer DN 20. Ceno omrežnine Občini Črnomelj in Semič subvencionirata tistim uporabnikom, ki se ne ukvarjajo s pridobitno dejavnostjo.

### 2.5.3 *Predvidena uspešnost poslovanja*

Predvidena uspešnost poslovanja je prikazana v finančnem delu planskega dokumenta, skupaj za odvajanje komunalnih in padavinskih odpadnih vod, čiščenja komunalnih in padavinskih odpadnih vod ter storitev, vezanih na obstoječe greznice in MKČN. Poleg prihodkov iz naslova opravljanja gospodarskih javnih služb so predvideni tudi prihodki, ustvarjeni z delom po naročilu strank ter interni prihodki, ki nastanejo z delom delavcev za druge dejavnosti. Ti prihodki znižujejo ceno storitve.

### 2.5.4 *Okoljska dajatev*

Okoljska dajatev za obremenjevanje vode ja predpisana skladno z Uredbo Vlade RS (Uradni list št. 80/2012).

Ceno za enoto obremenitve vsako leto določa Vlada RS s sklepom. Za leto 2016 je bila cena za enoto obremenitve 26,4125 €. Zavezanec za plačilo okoljske dajatve Finančni upravi RS je Javno podjetje Komunala Črnomelj, kot izvajalec javne službe odvajanja in čiščenja komunalne in padavinske odpadne vode na področju občin Črnomelj in Semič. Okoljska dajatev se plačuje FURS-u mesečno kot akontacija, ta pa jo nakazuje v občinske proračune. Okoljska dajatev za obremenjevanje voda je namenjena investicijam v zmanjšanje obremenjevanja okolja v tisti občini, kjer je zbrana.

Uporabniki, katerih odpadna voda se očisti skladno s predpisi, plačujejo 10 % cene za enoto obremenitve, ostali pa celotno obremenitev. Da se odpadna voda očisti skladno s predpisi se šteje, da se vsa odpadna voda očisti na čistilni napravi, bodisi kot greznične vode iz nepretočnih greznic ali odpadne vode, ki se odvajajo v javno kanalizacijo in na čistilno napravo ali se le te očistijo v MKČN do stopnje, ki je primerna za izpust v okolje.

---

<sup>3</sup> Vse cene so izražene brez DDV

### 3 Predstavitev tržne dejavnosti

Tržna dejavnost je vodena na posebnem stroškovnem mestu »Gradnje«, ker se večji del prihodkov te dejavnosti ustvari z deli pri gradnji in obnovi infrastrukture.

Na tem stroškovnem mestu se vodijo tudi stroški in prihodki izvajanja javnih del v kolikor uspemo na razpisu, zato v finančnem delu planskega dokumenta stroški in prihodki iz tega naslova niso predvideni.

Stroškovno mesto bremenijo tudi ostali stroški, ki niso priznani kalkulatívni elementi cene storitev gospodarskih javnih služb varstva okolja.

#### 3.1 Gradnje

V okvir tržnih dejavnosti sodijo gradbena in montažna dela na novogradnjah in obnovah vodovodne infrastrukture in infrastrukture za odvajanje odpadnih vod, ter izvajanje ostalih del, ki niso obvezna gospodarska javna služba in tudi ne posebne storitve.

Višina realizacije in stroškov te dejavnosti je predvidena na podlagi ocene obsega del za leto 2017. Predvidevamo, da bomo na podlagi »in house« naročil izvajali obnovitvene investicije na infrastrukturi s katero upravljamo ter gradnje sekundarnih cevovodov.

Glede na predviden obseg del naj bi enota poleg ustvarjenega pozitivnega rezultata pokrila tudi 130.000 € splošnih in upravnih stroškov, ki bi sicer bremenili dejavnosti GJS.

### 4 Uprava

V stroške uprave, ki se delijo na posamezne dejavnosti po ključu sodijo stroški in prihodki naslednjih služb:

- *direktor*
- *splošno kadrovska služba s 3 zaposlenimi*
- *komerciala in priprava dela z enim zaposlenim*
- *tehnično razvojna služba s 4 zaposlenimi*
- *računovodstvo s 4 zaposlenimi*

#### 4.1 Predvidena uspešnost poslovanja

Razlika med stroški in prihodki stroškovnega mesta uprava se na posamezna stroškovna mesta razporedi na podlagi ključa, izračunanega iz proizvajalnih stroškov posamezne dejavnosti.

Na stroškovno mesto uprava se knjižijo vsi stroški skupnih služb, pa tudi prihodki, ki jih po naravi nastanka ni možno pripisati nobeni od dejavnosti ali pa so jih ustvarili zaposleni v upravi.

### 5 Plan investicij

Vir sredstev za investicije v opremo je amortizacija, obračunana od lastnih osnovnih sredstev in donos na vložena lastna osnovna sredstva v višini 5 % od sedanje vrednosti, seveda ob pozitivnem poslovanju dejavnosti GJS in primerni plačilni sposobnosti.

Predvidena amortizacija za leto 2017 je 158.000 €, predviden donos na poslovno potrebna osnovna sredstva pa 21.350 €. Skupaj so predvidena sredstva, namenjena za investicije, v višini 179.350 €.

Investicije se bodo izvajale skladno s potrebami po zamenjavi dotrajanih osnovnih sredstev in nabavi novih, upošteva je tehnološke napredke za racionalnejše izvajanje dejavnosti gospodarskih javnih služb.

## 6 Plan kadrov

### 6.1 Plan izobraževanja

V letu 2017 bomo za izobraževanje za delo namenili sredstva v višini 13.000 €. Zaposleni se bodo izobraževali na naslednjih področjih:

- *sprotno izobraževanje zaradi sprememb zakonodaje – vsi vodje,*
- *usposabljanje za potrebe varstva in zdravja pri delu – vsi zaposleni,*
- *izobraževanje za ostala funkcionalna znanja,*
- *obiski sejmov s področja dejavnosti*
- *usposabljanje za povečevanje strokovnih in vodstvenih kompetenc*

### 6.2 Število zaposlenih

#### 6.2.1 Število zaposlenih v letu 2016

Za leto 2016 je bila predvidena zaposlitev 5 delavcev, zaposlili pa smo dva:

- *V juliju – administrator, prilagojeno delovno mesto*
- *V oktobru – vodovodar I (iz programa usposabljanja, ki smo ga izvajali v sodelovanju z Zavodom za zaposlovanje)*

Zaposlili smo še enega delavca na delovno mesto delovodja pogrebne službe. Ta zaposlitev ni bila predvidena v planu za leto 2016 niti ni predmet elaborata za določitev cen gospodarskih javnih služb. V decembru 2016 smo zaposli še dva delavca na pogrebni dejavnosti (grobar), za določen čas dveh mesecev. Glede na rezultat poslovanja pogrebne dejavnosti se bomo odločali o podaljšanju ali prekinitvi pogodbe o zaposlitvi.

Na oddelku vzdrževanja mesta smo enemu delavcu odpovedali pogodbo o zaposlitvi iz poslovnih razlogov.

Konec leta 2016 je v JP Komunala Črnomelj zaposlenih 62 delavcev, od tega dva delavca za polovični delovni čas.

#### 6.2.2 Doseganje kvot za zaposlitev invalidov

Od 62 zaposlenih delavcev so štirje s statusom invalida. Zaradi delavcev na javnih delih, ki so prijavljeni v delovnem razmerju v času od marca do novembra, imamo kvoto zaposlitve 4 invalidov.

#### 6.2.3 Plan zaposlovanja

Za leto 2017 predvidevamo zaposlitev 3 delavcev, ki so bili predvideni že za leto 2016 (1 razvojno tehnična služba, 1 vodovod in 1 skladiščnika). Skupno število zaposlenih v letu 2017 bo predvidoma 65.

#### 6.2.4 Javna dela

Tudi v letu 2017 se nameravamo skupaj z Občino Črnomelj prijaviti na razpis Zavoda za zaposlovanje za program javnih del »Urejanje in vzdrževanje javnih površin ter občinskih cest» za 6 ali 7 udeležencev. Gre za enostavna dela pri urejanju bregov, krajevnih središč, spominskih obeležij in drugih javnih površin, kot so; košnja, gramoziranje, obsekovanje itd..

#### 6.2.5 Družbeno koristno delo

S Centrom za socialno delo Črnomelj nameravamo sodelovati pri izvedbi opravljanja del v splošno korist na enostavnejših področjih dela.

## 7 Plan stroškov in prihodkov za leto 2017

V planskem izkazu uspeha po dejavnostih so stroški in prihodki prikazani ločeno po stroškovnih mestih ter ločeno za dejavnosti gospodarskih javnih služb in za tržne dejavnosti.

## **7.1 Stroški**

### **7.1.1 Materialni stroški**

Stroški porabljenega materiala iz skladišča in stroški materiala po računih (dezinfekcijska sredstva, sadike enoletnic in trajnic, gnojila, zaščitna sredstva za varstvo rastlin, okrasna svetila za krasitev mesta, zaščitna sredstva za varstvo pri delu, pisarniški material, drobno orodje, flokulant za dehidracijo blata in material za pogrebne storitve)

### **7.1.2 Energija**

Strošek energije predstavljajo stroški pogonskega goriva in maziv, ter strošek električne energije, omrežnin in trošarin.

### **7.1.3 Prevozne storitve**

V stroških storitev so zajeti stroški prevoznih storitev ; stroški dostave SŽ in hitre pošte, poštnine, prevozi pitne vode, itd.

### **7.1.4 Stroški vzdrževanja**

Ločeno so prikazani stroški vzdrževanja opreme podjetja in stroški rednega vzdrževanja infrastrukture. Med redno vzdrževanje infrastrukture sodijo vzdrževalna dela, kot so; pleskanje objektov, zamenjava oken in vrat, redni servisni pregledi opreme itd.

Nujno investicijsko vzdrževanje infrastrukture se bo krilo iz dela sredstev najemnin, ki se zbirajo na občinah, skladno z določili Pogodbe o poslovnem najemu infrastrukture.

### **7.1.5 Neproizvodne storitve**

Zajemajo stroške cestnin, tehničnih pregledov, stroške storitev varstva pri delu, stroške monitoringov, stroške analiz pitne vode, stroške obdelave in odlaganja komunalnih odpadkov na CERODU, stroške prevzema BIO odpadkov na Cerodu, stroške kooperantov, članarine združenjem, stroške reprezentance, stroški kvot za invalide, odvetniške storitve, telefonije, provizije bank, stroški tujih izvajalcev na pogrebni dejavnosti, stroški odškodnin v ožjih vodovarstvenih pasovih itd...

### **7.1.6 Amortizacija**

Kot strošek amortizacije je predvidena le amortizacija osnovnih sredstev podjetja ter upravne stavbe.

### **7.1.7 Najemnina:**

Predvidena je najemnina za infrastrukturo, ki jo zaračunavata občini kot lastnici infrastrukture. Najemnina je ocenjena v višini amortizacije infrastrukture v upravljanju, ločeno po dejavnostih in po občinah.

### **7.1.8 Stroški dela**

Zajemajo stroške plač, nadomestil plač, stroške pogodbenega dela in regresa za letni dopust ter jubilejnih nagrad, odpravnin in sejni.

## **7.2 Prihodki**

### **7.2.1 Prihodki iz dejavnosti:**

Predvideni prihodki zajemajo prihodke na podlagi predvidenih količin in potrjenih cen.

### 7.2.2 Drugi prihodki iz dejavnosti:

Predvideni so prihodki, doseženi z opravljanjem del, ki znižujejo lastno ceno storitve (prihodki na podlagi Pogodbe o poslovnem najemu infrastrukture, odprodaja odpadnega papirja, prihodki od prodaje odsluženih osnovnih sredstev itd).

### 7.2.3 Interni prihodki

Interni prihodki so prihodki, ustvarjeni z delom delavcev in opreme za drugo dejavnost oziroma drugo stroškovno mesto, za katerega je to delo interni strošek.

Interna razmerja med posameznimi stroškovnimi mesti se vodijo na kontih v okviru razreda 5 enotnega kontnega načrta.

### 7.2.4 Drugi prihodki

Drugi prihodki so: prejete odškodnine zavarovalnice, povrnjene trošarine, odtegnjeni stroški mobilnikov, itd.

## 7.3 Plan stroškov in prihodkov za leto 2017

Z.š.	VRSTA STROŠKA	MESTO	VODARINA	ODV.IN ČIŠČ.	POGREBNA	ODPADKI	KOM.DEJ.	TRŽNE DEJ.	SKUPAJ
	<b>PROIZVJALNI STROŠKI</b>	<b>354.000</b>	<b>1.922.200</b>	<b>914.500</b>	<b>126.500</b>	<b>1.180.000</b>	<b>4.497.200</b>	<b>940.100</b>	<b>5.437.300</b>
	<b>KLJUČ DELITVE SU</b>	<b>6,51</b>	<b>35,35</b>	<b>16,82</b>	<b>2,33</b>	<b>21,70</b>	<b>82,71</b>	<b>17,29</b>	<b>100</b>
	<b>MATERIAL</b>	<b>61.000</b>	<b>345.000</b>	<b>128.000</b>	<b>33.000</b>	<b>105.000</b>	<b>672.000</b>	<b>140.000</b>	<b>812.000</b>
1.	material	40.000	210.000	18.000	30.000	50.000	348.000	130.000	478.000
2.	električna energija in gorivo	21.000	135.000	110.000	3.000	55.000	324.000	10.000	334.000
	<b>STORITVE</b>	<b>10.000</b>	<b>220.200</b>	<b>90.000</b>	<b>14.000</b>	<b>598.000</b>	<b>932.200</b>	<b>701.200</b>	<b>1.633.400</b>
1.	monitoring, analize		28.000	10.000		20.000	58.000		58.000
2.	prevozne storitve		1.200	15.000		38.000	54.200	1.200	55.400
3.	druge storitve	10.000	191.000	65.000	10.000	540.000	816.000	700.000	1.516.000
	<b>ZAVAROV. PREMIJE</b>	<b>8.000</b>	<b>40.000</b>	<b>28.500</b>	<b>2.000</b>	<b>8.500</b>	<b>87.000</b>	<b>3.900</b>	<b>90.900</b>
1.	zavar. infrastrukture		35.000	22.000		4.000	61.000		61.000
2.	zavar. opreme	8.000	5.000	6.500	2.000	4.500	26.000	3.900	29.900
	<b>STROŠKI DELA</b>	<b>200.000</b>	<b>432.000</b>	<b>185.000</b>	<b>70.000</b>	<b>310.000</b>	<b>1.197.000</b>	<b>68.000</b>	<b>1.265.000</b>
1.	plače in prispevki	200.000	432.000	185.000	70.000	310.000	1.197.000	68.000	1.265.000
	<b>AMORITZACIJA</b>	<b>40.000</b>	<b>30.000</b>	<b>40.000</b>	<b>2.500</b>	<b>40.000</b>	<b>152.500</b>	<b>12.000</b>	<b>164.500</b>
1.	Opred. In neopred. OS	40.000	30.000	40.000	2.500	40.000	152.500	12.000	164.500
	<b>NAJEMNINA INF.</b>		<b>705.000</b>	<b>378.000</b>		<b>48.500</b>	<b>1.131.500</b>		<b>1.131.500</b>
1.	najemnina Črnomelj		535.000	300.000		36.000	871.000		871.000
2.	najemnina Semič		170.000	78.000		12.500	260.500		260.500
	<b>STROS. VZDRZEVANJA</b>	<b>35.000</b>	<b>100.000</b>	<b>65.000</b>	<b>5.000</b>	<b>55.000</b>	<b>260.000</b>	<b>15.000</b>	<b>275.000</b>
1.	osn.sred.in infr.	35.000	100.000	65.000	5.000	55.000	260.000	15.000	275.000
	<b>STROŠKI UPRAVE</b>	<b>48.829</b>	<b>265.141</b>	<b>126.143</b>	<b>17.449</b>	<b>162.765</b>	<b>620.326</b>	<b>129.674</b>	<b>750.000</b>
	interni stroški					10.000	10.000	50.000	60.000
	drugi stroški		50.000			15.000	65.000		65.000
	<b>SKUPAJ STR.</b>	<b>402.829</b>	<b>2.187.341</b>	<b>1.040.643</b>	<b>143.949</b>	<b>1.352.765</b>	<b>5.127.526</b>	<b>1.119.774</b>	<b>6.247.300</b>
	donos na vlož.sred. 5 %	-	6.000	6.117	-	9.232	21.349	-	21.349
	<b>SKUPAJ</b>	<b>402.829</b>	<b>2.193.341</b>	<b>1.046.760</b>	<b>143.949</b>	<b>1.361.997</b>	<b>5.148.875</b>	<b>1.119.774</b>	<b>6.268.649</b>
	<b>KOLIČINA m3 ali kg</b>		<b>850.000</b>	<b>380.000</b>		<b>5.672.280</b>			
1.	prihodki iz dejavnosti	370.000	1.900.000	970.000	150.000	1.120.000	4.510.000	1.130.000	5.640.000
	interni prihodki		30.000	20.000		10.000	60.000		60.000
2.	drugi prihodki	33.000	265.000	56.000		230.000	584.000		584.000
	<b>PRIHODKI SKUPAJ</b>	<b>403.000</b>	<b>2.195.000</b>	<b>1.046.000</b>	<b>150.000</b>	<b>1.360.000</b>	<b>5.154.000</b>	<b>1.130.000</b>	<b>6.284.000</b>
	<b>POSLOVNI REZULTAT</b>	<b>171</b>	<b>7.659</b>	<b>5.357</b>	<b>6.051</b>	<b>7.235</b>	<b>26.474</b>	<b>10.226</b>	<b>36.700</b>

Slika 10: Tabelarni prikaz prihodkov in stroškov po posameznih dejavnostih

Pri prihodkih na tržni dejavnosti so upoštevane napovedi Občin o porabi sredstev najemnin in ocena prihodkov iz naslova del po naročilu strank.

## Kazalo vsebine

0	Predstavitev Javnega podjetja komunala Črnomelj .....	3
0.1	Statusno pravni položaj družbe .....	3
0.1.1	Naziv podjetja: .....	3
0.1.2	Ostali podatki .....	3
0.1.3	Lastništvo .....	4
0.2	Lastniška razmerja .....	4
0.3	Vodstvo .....	4
0.4	Člani nadzornega sveta .....	4
0.5	Notranja organizacija podjetja .....	4
1	Izhodišča za planiranje .....	6
1.1	Poslanstvo .....	6
1.1.1	Vizija .....	6
1.2	Elaborat o oblikovanju cen storitev obveznih občinskih gospodarskih javnih služb .....	6
1.3	Strategija razvoja JP Komunala Črnomelj .....	7
1.3.1	Komunikacija z uporabniki .....	7
1.3.2	Zniževanje vodnih izgub .....	7
1.3.3	Širitev dejavnosti .....	8
1.3.4	Ukrepi in orodja za podporo strategiji .....	9
1.3.5	Investicije v opremo .....	9
1.4	Plan kadrov in plačna politika za leto 2017 .....	10
1.5	Predvidene spremembe področne zakonodaje .....	10
1.6	Predvidene spremembe ostale zakonodaje .....	10
1.7	Ostale predvidene spremembe .....	10
2	Predstavitev gospodarskih javnih služb .....	11
2.1	Vzdrževanje mesta .....	11
2.1.1	Program dela .....	11
2.2	Pogrebna dejavnost .....	12
2.2.1	Predvidena uspešnost poslovanja: .....	12
2.3	Ravnanje z odpadki .....	13
2.3.1	Cena .....	13
2.3.2	Predvidena uspešnost poslovanja: .....	14
2.4	Vodo oskrba .....	14
2.4.1	Cena .....	15
2.4.2	Predpisi .....	15
2.4.3	Predvidene količine: .....	15
2.4.4	Predvidena uspešnost poslovanja .....	16
2.5	Odvajanje in čiščenje komunalnih in padavinskih odpadnih voda .....	16
2.5.1	Cilji in naloge .....	17
2.5.2	Cena .....	18
2.5.3	Predvidena uspešnost poslovanja .....	18
2.5.4	Okoljska dajatev .....	18



3	Predstavitev tržne dejavnosti .....	19
3.1	Gradnje .....	19
4	Uprava.....	19
4.1	Predvidena uspešnost poslovanja .....	19
5	Plan investicij.....	19
6	Plan kadrov .....	20
6.1	Plan izobraževanja.....	20
6.2	Število zaposlenih.....	20
6.2.1	Število zaposlenih v letu 2016.....	20
6.2.2	Doseganje kvot za zaposlitev invalidov .....	20
6.2.3	Plan zaposlovanja .....	20
6.2.4	Javna dela .....	20
6.2.5	Družbeno koristno delo .....	20
7	Plan stroškov in prihodkov za leto 2017.....	20
7.1	Stroški.....	21
7.1.1	Materialni stroški.....	21
7.1.2	Energija .....	21
7.1.3	Prevozne storitve .....	21
7.1.4	Stroški vzdrževanja .....	21
7.1.5	Neproizvodne storitve .....	21
7.1.6	Amortizacija .....	21
7.1.7	Najemnina: .....	21
7.1.8	Stroški dela.....	21
7.2	Prihodki .....	21
7.2.1	Prihodki iz dejavnosti:.....	21
7.2.2	Drugi prihodki iz dejavnosti:.....	22
7.2.3	Interni prihodki.....	22
7.2.4	Drugi prihodki .....	22
7.3	Plan stroškov in prihodkov za leto 2017 .....	22
	Slika 1: Organizacijska shema podjetja (od 1. 12. 2015).....	5
	Slika 2: Strategija podjetja .....	7
	Slika 3: Relativne in absolutne izgube po letih.....	8
	Slika 4: Razdelitev del procesa vzdrževanja mesta .....	11
	Slika 5: Ravnanje z odpadki - količine .....	13
	Slika 6: Vodo oskrba v številkah .....	14
	Slika 7: Prodane količine vode po letih .....	16
	Slika 8: Odvajanje in čiščenje – tehnični podatki .....	16
	Slika 9: Količine načrpane greznične gošče po mesecih .....	17
	Slika 10: Tabelarni prikaz prihodkov in stroškov po posameznih dejavnostih .....	22

