



Belokranjska cesta 24 a
8340 ČRNOMELJ
07 306 16 60
07 306 16 97
E-pošta: tajnistvo@komunala-crnomelj.si
E-naslov: <http://www.komunala-crnomelj.si>

GOSPODARSKO FINANČNI NAČRT 2015



Direktor:
Slavko Malešič

Črnomelj, november 2014
Sprejet na seji Nadzornega sveta, dne 9.12.2014.

1. PREDSTAVITEV JAVNEGA PODJETJA KOMUNALA ČRNOMELJ

Javno podjetje Komunala d.o.o. Črnomelj je bilo ustanovljeno z Odlokom o ustanovitvi (Ur.l. 40/01, 74/02, 124/04 in 18/12), z namenom zagotavljanja naslednjih gospodarskih javnih služb v občinah Črnomelj in Semič:

- ◆ **oskrba s pitno vodo**
- ◆ **odvajanje in čiščenje komunalne in padavinske odpadne vode**
- ◆ **zbiranje in odvoz nenevarnih odpadkov**
- ◆ **urejanje in vzdrževanje zelenih in ostalih javnih površin**
- ◆ **pogrebna dejavnost**

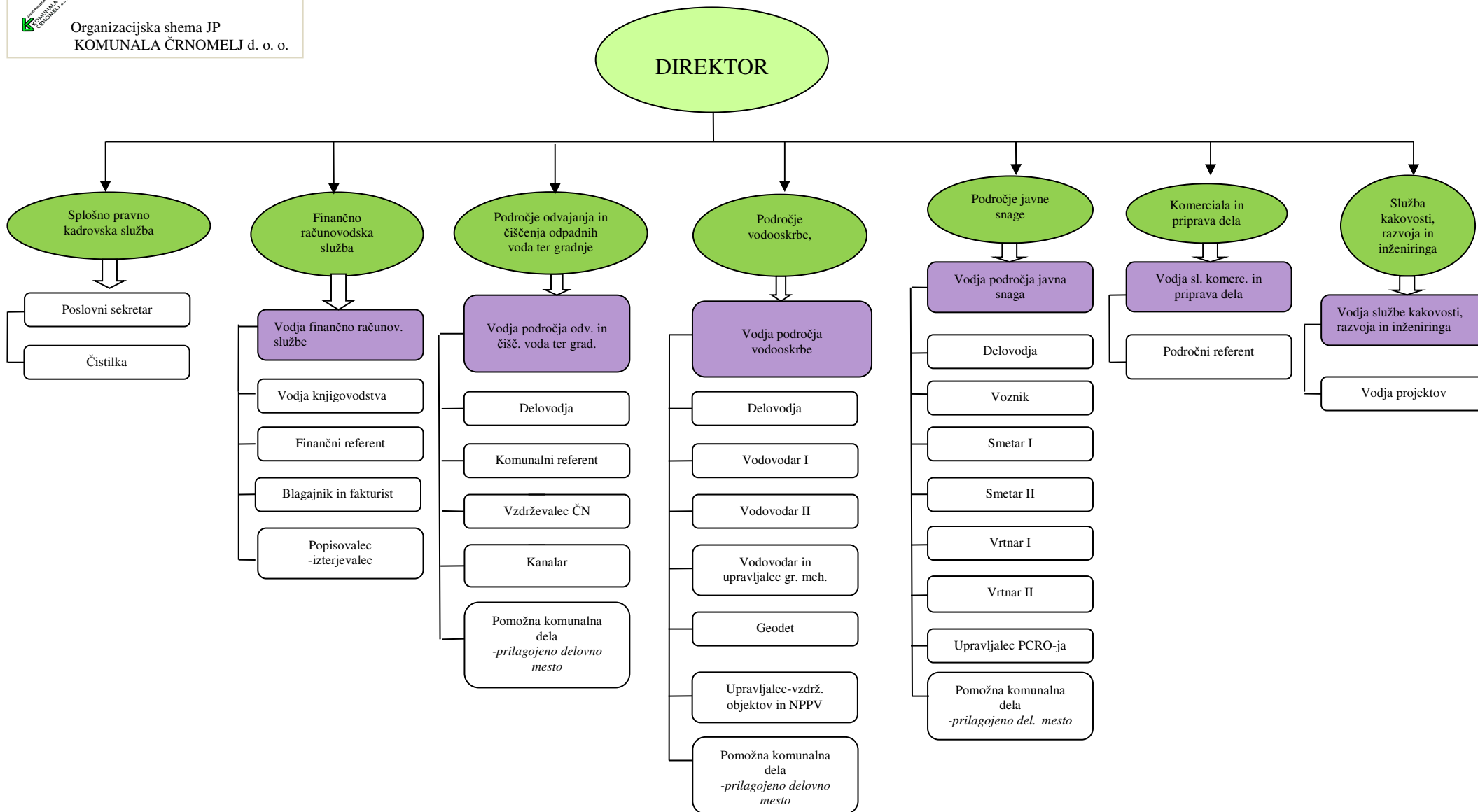
Poleg dejavnosti obveznih občinskih gospodarskih javnih služb varstva okolja opravljamo tudi dela za trg; gradnja infrastrukture na področju oskrbe s pitno vodo ter odvajanja in čiščenja komunalne in padavinske odpadne vode.

Izvajanje posameznih javnih služb urejajo naslednji občinski odloki:

- Odlok o urejanju in čiščenju javnih površin na območju občine Črnomelj (Ur. list RS št. 97/09)
- Odlok o oskrbi s pitno vodo v občini Črnomelj (Ur. list RS št. 01/14)
- Odlok o oskrbi s pitno vodo v občini Semič (Ur. list RS št. 22/14)
- Odlok o ravnanju s komunalnimi odpadki v občini Črnomelj (Ur. list št. 1/14)
- Odlok o ravnanju s komunalnimi odpadki v občini Semič (Ur. list RS št. 22/14)
- Odlok o odvajanju in čiščenju komunalne odpadne in padavinske vode v občini Črnomelj (Ur. list RS št. 1/14)
- Odlok o odvajanju in čiščenju komunalne odpadne in padavinske vode v občini Semič (Ur. list RS št. 22/14)
- Odlok o pokopališkem redu in pogrebnih svečanostih v mestu Črnomelj (Ur. list RS št. 8/92)

NOTRANJA ORGANIZIRANOST JP KOMUNALA ČRNOMELJ d.o.o

Organizacijska shema je prikazana na naslednji strani.



OSNOVE ZA PLANIRANJE

- **predvideni stroški za leto 2015**
- **ocenjene količine prodanih storitev za leto 2015**
- **prihodki dejavnosti gospodarskih javnih služb, izračunani na podlagi veljavnih cen in predvidenih količin**
- **prihodki iz naslova omrežnin na podlagi veljavnih cen in veljavnih subvencij po občinah**
- **stroški dela**
- **zakonodaja na področju varstva okolja**
- **cilji poslovne politike za leto 2015**
- **fiskalna politika**
- **ostali predpisi**

1. Predvideni stroški za leto 2015

V planskem dokumentu so za leto 2015 predvideni stroški na podlagi dejanskih stroškov, nastalih v devetih mesecih poslovnega leta 2014, ocene stroškov do konca leta 2014 in ocene stroškov za leto 2015.

Predvideni so tudi stroški, ki bodo nastali zaradi širitve omrežja.

Ocena stroškov temelji na:

- predvidenemu obsegu del
- planu kadrov in plačni politiki
- predvideni novi komunalni infrastrukturi, prevzeti v najem
- predvidenih nabavah osnovnih sredstev

Predviden obseg del na dejavnostih gospodarskih javnih služb zajema gospodarjenje z objekti in napravami javne infrastrukture s ciljem kvalitetnega zagotavljanja storitev obveznih gospodarskih javnih služb.

Prevzem novozgrajenih infrastrukturnih objektov in naprav v poslovni najem bo vplival na višino najemnine za infrastrukturo, višino zavarovalnih premij, energije in vzdrževanja te infrastrukture.

Nova osnovna sredstva bodo vplivala predvsem na stroške amortizacije, stroške vzdrževanja in zavarovalnih premij.

2. Ocenjene količine prodanih storitev za leto 2015

Količine prodanih storitev vodarine, odvajanja in čiščenja odpadnih vod, storitev, vezanih na obstoječe greznice in MKČN in storitev ravnanja z odpadki so predvidene na podlagi dejanskih prodanih količin v preteklih letih, upoštevaje vključitev novih uporabnikov.

3. Prihodki dejavnosti gospodarskih javnih služb, izračunani na podlagi veljavnih cen in predvidenih količin

Prihodek JP Komunala predstavlja količnik med potrjeno ceno storitve in prodanimi količinami. Cena storitve javne službe predstavlja povračilo upravičenih stroškov izvajalcu javne službe, ki nastanejo zaradi opravljanja dejavnosti. Za vse vrste uporabnikov v občinah Črnomelj in Semič je potrjena cena storitve enaka.

Cene storitev obveznih občinskih gospodarskih javnih služb varstva okolja so oblikovane skladno z Uredbo o metodologiji za oblikovanje cen storitev obveznih občinskih gospodarskih javnih služb varstva okolja, Ur. list RS 87/2012. Izdelan je bil elaborat o oblikovanju cen, ki sta ga potrdila občinska sveta občin Črnomelj in Semič, cene pa so bile uveljavljene s 1.7.2013.

Elaborat se izdeluje enkrat letno. Obvezna vsebina elaborata je tudi izračun obračunske in predračunske cene. Če je razlika med obračunsko in potrjeno ceno večja kot 10 %, mora izvajalec javne službe elaborat posredovati občini in ta mora pričeti postopek za uskladitev cen.

4. Prihodki iz naslova omrežnin na podlagi potrjenih cen

Omrežnina je izračunana iz stroška najemnine za infrastrukturo, stroška zavarovalnih premij za to infrastrukturo, stroškov menjav vodomero in vzdrževanja vodovodnih hišnih priključkov.

Cena omrežnine je v občinah Črnomelj in Semič različna, saj je odvisna od vrednosti infrastrukture in števila uporabnikov v posamezni občini.

Del cene omrežnine občini subvencionirata uporabnikom, kateri se ne ukvarjajo s pridobitno dejavnostjo. Predvidena subvencija omrežnine za leto 2015 je v občini Črnomelj 25 %, v občini Semič pa 35 %, na vseh dejavnostih gospodarskih javnih služb.

Omrežnina se uporabnikom zaračunava mesečno glede na deklariran pretok vodomera in je fiksna. Posebej se zaračunava pri dejavnostih vodooskrbe, odvajanju in čiščenju komunalne in padavinske odpadne vode, pri storitvah, vezanih na obstoječe greznice in MKČN, pri ravnanju z odpadki pa se imenuje cena za uporabo infrastrukture in se zaračunava na kg zbranih odpadkov.

Na računih za komunalne storitve je omrežnina prikazana ločeno po dejavnostih. Skupni znesek subvencije cene omrežnine za vse dejavnosti je, kot informacija uporabnikom, prikazana na spodnjem delu računa za komunalne storitve.

Najemnina je prihodek lokalne skupnosti, namenjen obnovitvenim investicijam v komunalno infrastrukturo.

5. Stroški dela na podlagi določil kolektivne pogodbe in ostalih zakonskih določil, ter predvidenega števila zaposlenih

Plače in ostali stroški dela so predvideni skladno z določili Kolektivne pogodbe za komunalne dejavnosti, Podjetniške kolektivne pogodbe, Zakona o minimalni plači, Zakona o interventnih ukrepih ter predvidenega števila zaposlenih.

V času priprave planskega dokumenta potekajo pogajanja med predstavniki delodajalcev in reprezentativnega sindikata za uskladitev nove Kolektivne pogodbe za komunalne dejavnosti.

Kljub temu, da je razlika med izhodiščno plačo po panožni kolektivni pogodbi za I. tarifni razred in zakonsko določeno minimalno plačo kar 1 : 1,72, ni pričakovati bistvenih sprememb kolektivne pogodbe, saj nas predstavniki delodajalcev primerjajo z javnim sektorjem in ne z gospodarstvom.

V JP Komunala Črnomelj kar tretjina delavcev opravlja enostavnejša dela, razporejena v nižje plačne razrede, katerih izhodiščna plača je nižja od zakonsko določene minimalne plače. V letu 2015 je bila sprejeta nova Podjetniška kolektivna pogodba, s katero smo problem nekoliko omilili, vseeno pa bo razliko do minimalne plače potrebno izplačevati še nekaterim delavcem v mesecih, ko je število delovnih ur 160 ali 168.

Med stroški dela je predvidena tudi božičnica za vse zaposlene v višini 300 € bruto in regres za letni dopust v višini minimalne plače.

6. Zakonodaja na področju varstva okolja

Krovni zakon, na podlagi katerega je izdana vrsta podzakonskih aktov je Zakon o varstvu okolja.

Organizacijo izvajanja dejavnosti gospodarskih javnih služb varstva okolja urejajo Zakon o gospodarskih javnih službah, Zakon o gospodarskih družbah in Zakon o javno zasebnem partnerstvu ter Vladne uredbe za posamezno področje izvajanja gospodarskih javnih služb varstva okolja.

7. Cilji poslovne politike za leto 2015

Splošni cilji poslovne politike so:

- kvalitetno izvajanje gospodarskih javnih služb
- spremljanje in izvajanje predpisov s področja gospodarskih javnih služb varstva okolja
- gospodarno izkoriščanje virov (kadrov, energije, strojev in opreme)
- obvladovanje vseh stroškov
- uvajanje novih tehnik in tehnologij
- skrb za usklajeno cenovno politiko
- skrb za redno vzdrževanje infrastrukture

-
- zagotavljanje varnega, zdravega in urejenega delovnega okolja
 - zagotavljanje obveznosti do zaposlenih, ki izhajajo iz panožne kolektivne pogodbe in iz podjetniške pogodbe
 - skrb za samopodobo podjetja
 - skrb za informiranje naših uporabnikov
 - sodelovanje z občinama Črnomelj in Semič na področju planiranja in izvajanja obnovitvenih investicij v infrastrukturo
 - izvajanje obnovitvenih in novih investicij, za katere smo usposobljeni

Pri posameznih dejavnostih gospodarskih javnih služb so cilji poslovne politike bolj podrobno opredeljeni, prav tako tudi aktivnosti, kadri, oprema in investicije, ki so potrebne za doseg te ciljev.

8. Fiskalna politika

Na področju davkov za leto 2015 še ni znanih sprememb, zato so upoštevane davčne obremenitve po veljavni zakonodaji.

9. Ostali predpisi

Pričakovati je, da bo v letu 2015 končno sprejeta nova Uredba o ravnanju s komunalnimi odpadki. V pripravi Uredbe smo aktivno sodelovali s Komunalno zbornico, tako da smo s predvidenimi spremembami seznanjeni in so že upoštevane v sprejetih Odlokih o ravnanju s komunalnimi odpadki v občinah Črnomelj in Semič.

Napovedane so tudi spremembe Uredbe o metodologiji za oblikovanje cen storitev obveznih občinskih gospodarskih javnih služb varstva okolja, vendar nam ni znano v kateri smeri.

GOSPODARSKÉ JAVNE SLUŽBE

2. PREDSTAVITEV GOSPODARSKIH JAVNIH SLUŽB

2.1 VZDRŽEVANJE MESTA

Enota vzdrževanje mesta sodi v področje javne snage in je zadolžena za primerno urejenost mesta Črnomelj, skladno s programom urejanja zelenih javnih površin ter programom urejanja ostalih javnih površin ter zimske službe, ki zajema:

- čiščenje in vzdrževanje zelenih javnih površin
- čiščenje in vzdrževanje utrjenih javnih površin
- zimsko službo
- zamenjavo vertikalnih prometnih oznak
- obnovo horizontalnih prometnih oznak
- urejanje spominskih obeležij
- razobešanje zastav ob občinskih in državnih praznikih
- pripravljala dela ob Jurjevanju in Martinovanju
- plakatiranje za neprofitne organizacije
- novoletna okrasitev mesta
- parkirnina

Predviden obseg del bo opravljalo 11 zaposlenih. ;vodja, delovodja, dve vrtnarici in 7 delavcev.

Za izvajanje del po programu uporabljamo naslednjo opremo:

- tovorno vozilo IVECO z dvigalom
- tri traktorje s prikolicami
- poltovorni vozili
- dve osebni vozili s prikolicami
- mulčer za košnjo travine
- tri rotacijske kosilnice
- eno strižno kosilnico
- deset nahrbtnih kosilnic
- pometalec ulic
- stroj za barvanje prehodov
- pet plužnih in posipalnih enot ter snežna freza
- ročna orodja

Z našeto opremo opravljajmo tudi delo za potrebe drugih oddelkov in dejavnosti, kar prikazujemo kot interni prihodek te dejavnosti. Ta dela so predvsem: košnja ob vodovodnih in kanalizacijskih objektih, čiščenje dostopov do objektov v zimskem času, prevozi strojev in materiala in nadomeščanje pri zbiranju in odvozu komunalnih odpadkov.

Za izvajanje programa zimske službe bomo, poleg delavcev oddelka javne snage in drugih oddelkov, sklenili tudi pogodbe o delu z brezposelnimi osebami za primer izrednih razmer. V kolikor s predvidenimi delavci in opremo ne bomo v stanju izvajati prioritete po programu, bomo za pomoč najeli kooperante, ki razpolagajo s primerno opremo.

PROGRAM DELA:

Občina Črnomelj



V občini Črnomelj bomo izvajali dela skladno s programom, ki je sestavni del pogodbe o urejanju in vzdrževanju zelenih površin v Občini Črnomelj in pogodbe o urejanju in vzdrževanju ostalih javnih površin v mestu Črnomelj ter programom zimske službe.

Ovrednoten program za leto 2015 znaša 344.177,38 €, brez DDV-ja. Poleg teh prihodkov bomo ustvarili prihodke tudi z vzdrževalnimi deli na TPC I., vzdrževanju ŠRC Loka, pobiranjem parkirnine in najemnine za tržnico ter drugimi manjšimi deli za trg, s čimer bomo krili razliko do celotnih stroškov te dejavnosti.

REKAPITULACIJA - VZDRŽEVANJE MESTA 2015				
Vzdrževanje mesta	Cena brez DDV	DDV 22 %	DDV 9,5 %	Vrednost
				Z DDV
1. Vzdrževanje in urejanje zelenih površin	132.572,84	28.156,44	435,96	161.165,24
- po davčni stopnji 22 %	127.983,84	28.156,44		156.140,28
- po davčni stopnji 9,5 %	4.589,00		435,96	5.024,96
2. Urejanje ostalih javnih površin	70.300,02	5.246,89	4.412,80	79.959,71
- po davčni stopnji 22 %	23.849,48	5.246,89		29.096,37
- po nižani davčni stopnji 9,5 %	46.450,54		4.412,80	50.863,34
3. Ostala opravila	29.428,52	6.474,27		35.902,79
4. Zimska služba	111.876,00		10.628,22	122.504,22
Skupaj vzdrževanje mesta	344.177,38	39.877,60	15.476,98	399.531,96
SKUPAJ vzdrževanje mesta brez DDV	344.177,38			
DDV 22 %		39.877,60		
DDV 9,5 %			15.476,98	
SKUPAJ ZA PLAČILO				399.531,97

Za dejansko opravljena dela po programih bomo Občini Črnomelj mesečno izstavili situacije skladno s pogodbo.

V občini Semič bomo dela izvajali na podlagi sprotnih naročil.

2.2 POGREBNA DEJAVNOST

Skladno z Odlokom o pokopališkem redu in pogrebnih svečanostih v občini Črnomelj ter Pravilnikom o pokopališkem redu na pokopališču Vojna vas, opravljamo vzdrževalna dela na pokopališču Vojna vas.

Obseg del pri urejanju pokopališča je opredeljen v programu, ki zajema; ureditev peščenih poti in stez, vzdrževanje okrasnega grmičevja, odvoz odpadkov, košnjo, pometanje asfaltnih površin, upravljanje z mrliško vežico, zimsko službo ter vodenje katastra grobov in oddajanje grobnih prostorov v najem. Opravili bomo tudi nujna investicijska vzdrževalna dela na pokopališču Vojna vas.

V dogovoru s Krajevno skupnostjo Črnomelj bomo naročili izdelavo projekta celostne ureditve pokopališča v Vojni vasi.

Dejavnost se financira iz prihodkov od najemnine grobov, za katere izstavimo račune 1 x letno, navadno v aprilu.

2.3 RAVNANJE Z ODPADKI

Enota je zadolžena za zbiranje in odvoz komunalnih odpadkov ter za prevoz na regijsko odlagališče Cerod.

Delo bomo opravljali s tremi ekipami; to je z devetimi delavci in enim vzdrževalcem na Podcentru za ravnanje z odpadki na Vranovičih ter z dvema delavcema na prilagojenem delovnem mestu za polovični delovni čas, katera bosta zadolžena za uredjenost zbirnega centra v Semiču.

V letu 2014 smo pričeli z novim načinom zbiranja komunalnih odpadkov skladno z določili Odloka o ravnanju s komunalnimi odpadki v občini Črnomelj (Ur. list RS 1/14 in Odloka o ravnanju s komunalnimi odpadki v občini Semič, Ur. list 22/14, kljub temu, da nova Uredba o komunalnih odpadkih še ni sprejeta.

Mešano embalažo tako zbiramo na štirinajst dni od vrat do vrat v rumenih namenskih vrečah pri uporabnikih, ki imajo individualne posode za odpadke. Na področjih s skupnimi posodami smo namestili dodatne posode za zbiranje mešane embalaže in povečali število zbirnih mest.

Javno službo zbiranja in odvoza mešanih komunalnih odpadkov bomo izvajali iz vseh naselij v občinah Črnomelj in Semič po veljavnem urniku 1 x na štirinajst dni.

Papirno embalažo bomo odvažali enkrat do dvakrat mesečno, medtem, ko bomo stekleno embalažo iz vseh naselij pobirali enkrat mesečno oziroma pogosteje, če bo potrebno.

BIO odpadke bomo zbirali le v blokovskih naseljih v obeh občinah in jih odvažali v kompostarno KOSTAK Krško. Za zbiranje BIO odpadkov imamo nameščene namenske 240 litrske rjave zabojnike. Z namenom preprečevanja smradu bomo vsaj 1x letno izvedli pranje in razkuževanje teh zabojnikov.

Občini Črnomelj in Semič sta v preteklih letih omogočili brezplačno razdelitev kompostnikov vsem občanom, ki imajo možnost lastnega kompostiranja. Kompostnik je še vedno mogoče kupiti na sedežu podjetja JP Komunala Črnomelj.

Ločeno zbrane frakcije komunalnih odpadkov imajo naši uporabniki možnost oddajati tudi na zbirnih centrih v Črnomlju in v Semiču.

Zbirni center na Vranovičih, ki obratuje v sklopu Podcentra za ravnanje z odpadki bo odprt vsak dan med 9.00 in 14.00 uro in 15.00 ter 17.00 uro, ob sobotah pa od 8.00 do 13.00 ure.

Na zbirnem centru v Semiču bomo zagotovili prisotnost delavca ob delavnikih v dopoldanskem in popoldanskem času ter ob sobotah dopoldne, sicer bo zbirni center zaprt. Iz bližnje čistilne naprave bomo zbirni center oskrbeli z električno energijo, kar bo omogočilo razsvetljavo in montažo nadzorne kamere.

Nevarne odpadke iz gospodinjstev bomo s pooblaščenim izvajalcem zbirali v mesecu oktobru. Z urnikom odvoza ter lokacijami zbirnih mest bomo občane občin Črnomelj in Semič seznanili z obvestilom v glasilu Belokranjec, s plakati po vaseh in naseljih ter obvestilom na naši spletni strani. Občasno bomo vsem gospodinjstvom razdelili glasilo Eko Komunalec z informacijami s področja izvajanja gospodarskih javnih služb ter navodili in drugimi novostmi na področju ravnanja z odpadki. Organizirali bomo tudi predavanja in ogled PCRO-ja šolam in vrtcem.

V oktobru 2014 smo pripravili dan odprtih vrat z namenom, da našim uporabnikom nazorno prikažemo sistem ravnanja z odpadki in jih tako še vzpodbudimo k pravilnemu ločevanju komunalnih odpadkov. Odziv je bil zelo slab, kar nas je presenetilo, saj vsak dan odgovarjamo na vrsto vprašanj naših uporabnikov o načinu ločenega zbiranja odpadkov. Ugotavljamo, da naši uporabniki slabo berejo informacije s področja našega dela, ki so objavljene v Belokranjcu, Eko Komunalecu in na naši spletni strani.

Tudi v letu 2015 nameravamo organizirati dan odprtih vrat, vendar bomo še več pozornosti namenili obveščanju.

Odpadne nagrobne sveče bomo zbirali po naročilu upravljavcev pokopališč, praviloma ob sredah ali četrtek in jih oddajali nadaljnjim predelovalcem

Zeleni odrez imajo krajanji možnost brezplačno oddajati na našem Podcentru za ravnanje z odpadki Vranoviči. Lesene odpadke oddajamo podjetju Esol d.o.o. in Koto d.o.o.

Ločeno zbrane frakcije bomo oddajali pooblaščenim družbam za odpadno embalažo po predpisanih odstotnih deležih (kvotah).

Odvoz kosovnih odpadkov smo že v letu 2014 pričeli izvajati po naročilu strank tako, da je vsako gospodinjstvo lahko naročilo odvoz 1 x letno z izpolnjenim obrazcem, objavljenim v Eko Komunalcu. S takim načinom odvoza bomo nadaljevali tudi v letu 2015.

Preostanek komunalnih odpadkov bomo odložili na CeROD-u. Prekladanje preostanka komunalnih odpadkov se izvaja na Podcentru za ravnanje s komunalnimi odpadki na Vranovičih.

O izvajanju nalog obvezne občinske gospodarske javne ravnanja s komunalnimi odpadki je enkrat letno potrebno poročati v informacijskem sistemu IJSVO.

Cena

Cena zbiranja določenih vrst komunalnih odpadkov je oblikovana skladno z Uredbo MEDO in velja od 1.7.2013. Cena za 1 kg odpadkov je 0,1155 €, zaračunava pa se tako, da se šteje da 1 oseba ustvari 20 kg odpadkov na mesec, 1 m² poslovnih površin pa 2,07 kg odpadkov na mesec.

Cena za uporabo infrastrukture je 0,0173 € za kg.

Za leto 2015 ni predvidena sprememba cen.

Predvidena uspešnost poslovanja:

Plan stroškov in prihodkov dejavnosti je izdelan skladno z Uredbo o metodologiji za oblikovanje cen obveznih občinskih gospodarskih javnih služb varstva okolja. Cena mora pokriti vse stroške izvajalca javne službe.

V začetku leta 2015 bomo opravili izračun cene obdelave in odlaganja komunalnih odpadkov za uporabnike, na podlagi dejanskih količin obdelanih in odloženih komunalnih odpadkov na odlagališču Cerod v letu 2014 in veljavne cene obdelave in odlaganja za leto 2015.

2.4 VODOOSKRBA

Oddelek vodooskrbe je zadolžen za kvalitetno in redno oskrbo vseh uporabnikov s pitno vodo, kateri se oskrbujejo iz javnih vodovodnih sistemov: Črnomelj, Semič, Rožni dol in Sinji vrh.

Vzdrževali bomo 307 km javnega vodovodnega omrežja in 167 km hišnih vodovodnih priključkov.

Za zagotavljanje nemotene oskrbe s pitno vodo bomo opravili naslednja dela: iskanje in odprava okvar, obnove hišnih priključkov, pranje vodohranov, izpiranje vodovodnih linij, menjave vodomeroev, nadzor in vzdrževanje dezinfekcijskih naprav, nadzor nad zdravstveno ustreznostjo pitne vode, upravljanje z napravo za pripravo pitne vode, polnjenje tlačnih posod in druga vzdrževalna dela.

Izven delovnega časa je organizirana dežurna služba, ki je dosegljiva na telefonski številki 040 476 009. Namenjena je hitremu ukrepanju v primeru večjih okvar ali drugih motenj v oskrbi.

Predvidevamo, da bo v letu 2015 predan v upravljanje del vodovodov, zgrajenih v okviru investicije Trajnostna oskrba prebivalcev Bele krajine s pitno vodo in varovanje vodnih virov, II. faza. Obseg dela v enoti se bo tako še povečal.

Izvajanje HACCP sistema zagotavlja kakovostno oskrbo uporabnikov s pitno vodo. Nadzor izvajamo prek telemetrije, alarmiranja in s terenskimi obhodi. Interni nadzor kvalitete pitne vode bo izvajal Nacionalni laboratorij za zdravje, okolje in hrano Novo mesto. V okviru državnega monitoringa bo nadzor nad kakovostjo pitne vode izvajala tudi država.

Kvaliteto pitne vode redno nadzoruje zdravstvena inšpekcija.

Uporabnike bomo o morebitnih motnjah v oskrbi ali prekinitvah zaradi potrebnih ukrepov za zagotavljanje kvalitetne oskrbe s pitno vodo obveščali preko medijev, z obvestili na naši spletni strani ali osebno.

Z namenom, da se naši uporabniki seznanijo s postopkom priprave pitne vode, smo v oktobru 2014 omogočili ogled črpališča Dobliče in naprave za pripravo pitne vode na Griču. Obiska skorajda ni bilo, kar nas, glede na pomembnost zdrave pitne vode za življenje, čudi. Ogled pomembnejših objektov na področju oskrbe s pitno vodo bomo uporabnikom omogočili tudi v letu 2015.

Osnovni cilji enote:

- zagotavljati zdravstveno ustreznost pitne vode
- izvajati aktivnosti zniževanja vodnih izgub do nivoja izgub 30 %
- dosledno izvajati Pravilnik o meroslovju
- zagotavljati nemoteno delovanje javnega hidrantnega omrežja
- obnove dotrajanih hišnih priključkov
- obvladovati stroške črpanja, priprave in distribucije pitne vode
- dosledno spoštovati predpise na področju vodooskrbe
- tekoče reševanje reklamacij

Pregled aktivnosti po novejši zakonodaji:

- izvajanje programa oskrbe s pitno vodo za obdobje 2013 do 2017
- izdelava programa aktivnosti za zmanjšanje vodnih izgub

-
- tekoča izdelava katastra javnega vodovodnega omrežja in vodovodnih priključkov
 - sprotno posredovanje v zbirni kataster GJI
 - vzpostavitev evidence o stavbah, ki niso oskrbovane s pitno vodo na podlagi storitev javne službe
 - izdelava letnega poročila o oskrbi s pitno vodo za Ministrstvo
 - označevanje in varovanje vodnih virov po sprejemu Uredbe

Na osnovi Zakona o meroslovju (Ur.l. RS št. 26/05) in Pravilnika o merilnih instrumentih (Ur.l. RS št. 42/06 in 97/10) bomo opravili okrog 1.200 rednih menjav vodomerov.

Redni tehnični nadzor hidrantnih omrežij bomo izvajali na osnovi Pravilnika o preizkušanju hidrantnih omrežij (Uradni list RS Št..22 z dne 22.4.1995), Popravili bomo ugotovljene poškodbe in odpravili pomanjkljivosti. Stroške nadzora, iskanja in popravila okvar na javnem hidrantnem omrežju in popravila javnih hidrantov bosta krili občini na podlagi izvršenega programa, skladno z določili Pogodbe o poslovnem najemu javne infrastrukture, razmerjih v zvezi z javno infrastrukturo in izvajanjem gospodarskih javnih služb.

V Pogodbi o poslovnem najemu javne infrastrukture je določeno tudi povračilo stroškov za izvajanje katastra gospodarske javne infrastrukture.

O izvajanju nalog obvezne občinske gospodarske javne službe oskrbe s pitno vodo je enkrat letno potrebno poročati v informacijskem sistemu IJSVO.

Cena

Cena storitve vodooskrbe, oblikovana na podlagi Uredbe o metodologiji za oblikovanje cen (MEDO) je bila uveljavljena s 1.7.2013 in znaša 0,8469 € m³.

Cena omrežnine pri vodooskrbi je po določilih Uredbe oblikovana tako, da poleg stroškov javne infrastrukture vsebuje tudi stroške vzdrževanja in obnov hišnih priključkov in stroške menjav vodomerov. Uveljavljena je bila s 1.7.2013 po deklariranih pretokih vodomerov.

Enkrat letno smo po določilih Uredbe MEDO dolžni izdelati elaborat o oblikovanju cen. V primeru, da obračunska cena, ki je izračunana iz dejanskih stroškov in dejanskih količin v preteklem obračunskem obdobju, odstopa od veljavne cene za več kot 10 %, je elaborat potrebno predložiti Občini in ta je dolžna pričeti postopek za uskladitev cene. Postopke in roke za potrditev cen smo z občinama določili v Pogodbi o poslovnem najemu infrastrukture.

Za leto 2015 ni predvidena sprememba cen.

Predpisi

Področje vodooskrbe ureja vrsta predpisov, katere smo dolžni dosledno spoštovati, predvsem:

Odlok o javnem vodovodu in oskrbi naselij s pitno vodo na območju občine Črnomelj, Uradni list št. 1/2014 in občine Semič Uradni list RS št. 22/2014.

Tehnični pravilnik za vodovod, Uradni list št. 75/2010

Uredba o oskrbi s pitno vodo, Uradni list RS št. 88/2012

Zakon o zdravstveni ustreznosti živil in izdelkov ter snovi, ki prihajajo v stik z živili. Uradni list RS št. 52/2000

Zakon o meroslovju, Uradni list RS št. 26/2005

Pravilnik o merilnih instrumentih, Uradni list RS št. 42/06 in 97/10

Pravilnik o preizkušanju hidrantnih omrežij, Uradni list RS št. 22/1995

Pravilnik o higieni živil, Uradni list RS št. 60/2002

Pravilnik o uradnem zdravstvenem nadzoru, Uradni list RS št. 60/2002

Pravilnik o monitoringu pesticidov v pitni vodi in virih pitne vode, Uradni list RS št. 38/2000.

Uredba o kakovosti površinskih voda, ki se odvezemajo za oskrbo s pitno vodo, Uradni list RS št. 125/2000.

Prodane količine

Predvidevamo, da bomo v letu 2015 prodali **870 000 m³** vode.

Predvidene količine prodane pitne vode so nekoliko višje od ocene doseženih v letu 2014, zaradi predvidenega povečanja števila uporabnikov ob vključitvi višinske cone v oskrbo s pitno vodo iz javnega vodovoda.

Magistralni vodovod I. faza

Medobčinska pogodba o lastništvu in upravljanju z magistralnim vodovodom I. faza še vedno ni podpisana, tako da poslovanje dejavnosti vodooskrbe bremenijo celotni stroški tega vodovoda.

Predvidena uspešnost poslovanja

V finančnem delu planskega dokumenta so predvideni vsi stroški in prihodki v okviru dejavnosti, skladno z Uredbo o metodologiji za oblikovanje cen storitev obveznih občinskih gospodarskih javnih služb varstva okolja.

Stroške dejavnosti v kalkulaciji zmanjšujejo prihodki iz proračuna občin, ki so opredeljeni v Pogodbi o poslovnem najemu infrastrukture. Ti prihodki so iz naslova vzdrževanja hidrantnega omrežja, izvajanja javnih pooblastil, stroškov vodenja zbirnega katastra javne infrastrukture ter stroškov investicijskega vzdrževanja infrastrukture. Stroške dejavnosti zmanjšujejo tudi interni prihodki, doseženi z deli za trg na dejavnosti gradenj, prihodki iz naslova prejetih odškodnin zavarovalnice, povrnjenih trošarin in drugi prihodki dejavnosti.

Predvideno je, da bodo porabljena vsa sredstva iz naslova omrežnin; najemnine, zavarovalne premije, odškodnine za služnost, vzdrževanje in obnove hišnih priključkov ter menjave vodomeroev.

2.5 ODVAJANJE IN ČIŠČENJE KOMUNALNIH IN PADAVISNKIH ODPADNIH VODA

Organizacijska enota je zadolžena za izvajanje treh dejavnosti, katere so tudi stroškovno razdeljene na **odvajanje** komunalne in padavinske odpadne vode, na **čiščenje** komunalne in padavinske odpadne vode ter na **storitve, vezane na obstoječe greznice in male komunalne čistilne naprave (MKČN)**, saj se cene teh storitev oblikujejo ločeno.

V odvajanje sodijo opravila, povezana z vzdrževanjem kanalizacijskega sistema s pripadajočimi objekti; črpališči in prečrpavališči. V kanalizacijskih sistemih v občini Črnomelj imamo 5 prečrpavališč, v Semiču pa enega.

V čiščenje sodijo opravila, povezana z obratovanjem in vzdrževanjem čistilnih naprav. V občini Črnomelj upravljamo s 6 čistilnimi napravami: v Vojni vasi, Radencih, Kanižarici, Gribljah, Dragatušu in Starem trgu. V poskusnem obratovanju pa je čistilna naprava na Vinici, ki jo bomo prevzeli v upravljanje v letu 2015.

V občini Semič upravljamo s 4 čistilnimi napravami: v Semiču, Sovinku, Krvavčjem vrhu in Črmošnjicah.

Investicija v širitev čistilne naprave v Semiču je bila končana v letu 2014 in je pridobljeno uporabno dovoljenje.

Za 11 čistilnih naprav v obeh občinah skrbi en vzdrževalec.

Storitve, vezane na obstoječe greznice in MKČN smo uvedli s 1.7.2013 na podlagi določil Uredbe o odvajanju in čiščenju komunalne in padavinske vode, Uradni list RS št. 88/2011, 08/2012 in 108/2013. Storitve zajema praznjenje obstoječih greznic, nepretočnih greznic in MKČN ter obdelavo blata na čistilni napravi.

Praznjenje obstoječih greznic in MKČN bomo izvajali po programu tako, da bodo vse obstoječe greznice očiščene enkrat v treh letih, kar je določilo Uredbe.

V preteklem letu je bilo nepričakovano veliko praznjenj obstoječih greznic po naročilu strank, zaradi česar nismo bili v stanju v celoti izvesti programa. Poleg tega na terenu ugotavljamo, da je ogromno nepretočnih greznic, ki jih je potrebno prazniti po potrebi. Kljub temu, da smo naše uporabnike v mesečniku Belokranjec in v našem glasilu Eko Komunalec že v preteklih letih nekajkrat pozivali, da nam prijavijo nepretočno greznico in si tako zmanjšajo obveznost plačila okoljske dajatve za obremenjevanje vode, tega večina ni storila.

Veliko uporabnikov pri nas išče informacije o nabavi in montaži male komunalne čistilne naprave s ciljem, da bi znižali stroške okoljske dajatve za obremenjevanje okolja zaradi odvajanja odpadnih voda. Občina Semič svojim občanom že subvencionira nabavo MKČN, kar bomo predlagali tudi Občini Črnomelj.

Zaradi velikega števila nepretočnih greznic in črpanj po naročilu strank storitev težko opravljamo z eno ekipo. Za realizacijo programa bo potrebno v letu 2015 formirati še eno ekipo in razmišljati o nabavi namenskega vozila fekalnik.

Obstoječe namensko vozilo fekalnik je staro že pet let. Ker je zelo obremenjeno, lahko pride do večje okvare, kar bi ogrozilo opravljanje teh storitev. Z nabavo novega vozila bi se obremenitev porazdelila in delo bi lahko potekalo po programu. Storitve uporabnikom zaračunavamo, zato mora biti v roku tudi opravljena.

Delo v organizacijski enoti trenutno opravljajo 3 delavci (vzdrževalec čistilnih naprav in dva kanalarja) ob pomoči delavcev iz oddelka vodooskrbe.

V letu 2015 bi bila nujna zaposlitev treh delavcev; 2 za formiranje dodatne ekipe za praznjenje greznic in 1 vzdrževalca čistilnih naprav.

V preteklem letu smo tudi na tej dejavnosti organizirali ogled čistilne naprave Vojna vas z namenom, da se naši uporabniki seznanijo s postopkom sprejema grezničnih vod in čiščenja komunalne odpadne vode. Obiska skorajda ni bilo, vendar bomo tudi v letu 2015 uporabnikom omogočili ogled najpomembnejših objektov, namenjenih čiščenju odpadnih voda.

Cilji in naloge so:

- ◆ zagotavljanje pretočnosti kanalizacijskega sistema
- ◆ čiščenje peskolovcev
- ◆ nadzor nad delovanjem objektov in naprav kanalizacijskega omrežja
- ◆ redno vzdrževanje kanalizacijskega sistema
- ◆ nadzor nad delovanjem čistilnih naprav
- ◆ izvajanje dehidracije blata
- ◆ sanacija poškodovanih jaškov
- ◆ izvajanje javne službe vezane na obstoječe greznice in MKČN

Ravnanje z odpadnimi vodami je predpisano z:

- ◆ Odlok o odvajanju in čiščenju komunalne odpadne in padavinske odpadne vode na območju Občine Črnomelj, Ur. list 1/14 in na področju občine Semič. Ur. list 22/14
- ◆ Uredbo o emisiji snovi in toplote pri odvajanju odpadnih voda v vode in javno kanalizacijo (Ur.l. 64/2012)
- ◆ Uredba o emisiji snovi pri odvajanju odpadne vode iz komunalnih čistilnih naprav (Ur. l. 45/2007, 63/2009 in 105/2010)
- ◆ Pravilnikom o prvih meritvah in obratovalnem monitoringu odpadnih vod ter o pogojih za njegovo izvajanje (Ur.l. 54/2011),
- ◆ Uredba o odvajanju in čiščenju komunalne in padavinske odpadne vode (Ur.l. 88/2011, 8/2012 in 108/2013),
- ◆ Operativnim programom odvajanja in čiščenja komunalne odpadne vode
- ◆ (novelacija za obdobje 2005 do 2017), Sklep Vlade RS, št. 25401-2/2010/8 z dne 14.7.2011.
- ◆ Tehničnim pravilnikom o javni kanalizaciji (Ur.l. 75/10)

O izvajanju nalog obvezne občinske gospodarske javne službe odvajanja in čiščenja komunalne in padavinske odpadne vode je enkrat letno potrebno poročati v informacijskem sistemu IJSVO.

Monitoring odpadne vode na iztoku iz čistilnih naprav skladno z Uredbo o emisiji snovi in toplote pri odvajanju odpadnih voda iz virov onesnaževanja izvaja Nacionalni laboratorij za zdravje, okolje in hrano, Novo mesto. V letu 2015 bo skladno z okoljevarstvenim dovoljenjem za čistilno napravo v Gribljah potrebno izvajati tudi monitoring kopalnih voda. Enaka zahteva bo verjetno tudi v okoljevarstvenem dovoljenju za čistilno napravo na Vinici.

V delo enote sodijo tudi javna pooblastila na področju ravnanja z odpadnimi vodami, kar se zaračunava Občinama skladno s Pogodbo o poslovnem najemu javne infrastrukture, razmerjih v zvezi z javno infrastrukturo in izvajanjem gospodarskih javnih služb.

Vodja enote sodeluje tudi pri tehničnih pregledih objektov ter opravlja preglede in prevzeme internih kanalizacijskih priključkov.

Cena

V okviru dejavnosti odvajanja in čiščenja komunalne in padavinske odpadne vode so skladno z Uredbo MEDO oblikovane naslednje cene:

- odvajanje komunalne odpadne vode 0,2207 €/m³
- čiščenje komunalne odpadne vode 0,4623 €/m³
- storitve, vezane na obstoječe greznice in MKČN 0,1951 €/m³

Po določenih pravilnika je cena razdeljena na:

1. Odvajanje komunalne in padavinske odpadne vode
 - ceno storitve odvajanja komunalne in padavinske odpadne vode
 - omrežnino odvajanja komunalne in padavinske odpadne vode
 - okoljsko dajatev
2. Čiščenje komunalne in padavinske odpadne vode

-
- ceno čiščenja
 - omrežnino za čiščenje komunalne in padavinske odpadne vode

3. Storitve, vezane ne obstoječe greznice in MKČN

- ceno storitve, vezano na obstoječe greznice in MKČN
- omrežnino za čiščenje komunalne in padavinske odpadne vode
- okoljsko dajatev

Cena storitve je za vse dejavnosti in za vse vrste uporabnikov v obeh občinah enaka. Zaračunava se na m³ porabljene pitne vode. Za področja, kjer ni oskrbe s pitno vodo iz javnega vodovodnega omrežja, Uredba določa, da se storitev zaračunava pavšalno, pri čemer se upošteva, da ena oseba porabi 4,5 m³ pitne vode na mesec.

Omrežnina se zaračunava glede na premer vodovodnega priključka, če tega ni, pa za vodomer DN 20. Cena omrežnine Občini Črnomelj in Semič subvencionirata in sicer Občina Črnomelj 25 % in Občina Semič 35 %.

Cene se v letu 2015 ne bodo spremenile.

Storitev odvajanja in čiščenja padavinskih vod

Storitev smo po določitvi Uredbe Medo dolžni zaračunavati uporabnikom, katerih padavinska voda s streh in utrjenih površin se odvaja v javno kanalizacijo in čisti na čistilni napravi. Pred oblikovanjem cene za to storitev je potrebno vzpostaviti evidenco uporabnikov. V letu 2015 ni predvidena uveljavitev cene te storitve.

Predvidena uspešnost poslovanja

Predvidena uspešnost poslovanja je prikazana v finančnem delu planskega dokumenta, skupaj za odvajanje komunalnih in padavinskih odpadnih vod, čiščenja komunalnih in padavinskih odpadnih vod ter storitev, vezanih na obstoječe greznice in MKČN. Poleg prihodkov iz naslova opravljanja gospodarskih javnih služb so predvideni tudi prihodki, ustvarjeni z delom po naročilu strank ter interni prihodki, ki nastanejo z delom delavcev za druge oddelke.

Okoljska dajatev

Okoljska dajatev za obremenjevanje vode je predpisana skladno z Uredbo Vlade RS (Uradni list št. 80/2012).

Ceno za enoto obremenitve vsako leto določa Vlada RS s sklepom. Zavezanec za plačilo okoljske dajatve Finančni upravi RS je Javno podjetje Komunala Črnomelj, kot izvajalec javne službe odvajanja in čiščenja komunalne in padavinske odpadne vode na področju občin Črnomelj in Semič. Okoljska dajatev se plačuje FURS-u mesečno kot akontacija, ta pa jo nakazuje v občinske proračune in je namenjena investicijam v zmanjšanje obremenjevanja okolja v tisti občini, kjer je zbrana. V marcu smo dolžni opraviti obračun okoljske dajatve za preteklo leto, na podlagi obračuna pa se določijo tudi akontacije za tekoče leto.

Uporabniki, katerih odpadna voda se očisti skladno s predpisi, plačujejo 10 % cene za enoto obremenitve, ostali pa celotno obremenitev. Da se odpadna voda očisti skladno s predpisi se šteje, da se vsa odpadna voda očisti na čistilni napravi, bodisi kot greznične vode iz nepretočnih greznic ali odpadne vode, ki se odvajajo v javno kanalizacijo ali se le te očistijo v MKČN do stopnje, ki je primerna za izpust v okolje.

TRŽNA DEJAVNOST

3. PREDSTAVITEV TRŽNE DEJAVNOSTI

Tržna dejavnost je vodena na posebnem stroškovnem mestu »Gradnje«, ker se večji del prihodkov te dejavnosti ustvari z deli pri gradnji in obnovi infrastrukture na področju oskrbe s pitno vodo ter odvajanja komunalne in padavinske odpadne vode.

Na tem stroškovnem mestu se vodijo tudi stroški in prihodki izvajanja javnih del v kolikor uspemo na razpisu, zato v finančnem delu planskega dokumenta stroški in prihodki iz tega naslova niso predvideni.

Stroškovno mesto bremenijo tudi ostali stroški, ki niso priznani kalkulatívni elementi cene storitev gospodarskih javnih služb varstva okolja.

3.1 GRADNJE

V okvir tržnih dejavnosti sodijo gradbena in montažna dela na novogradnjah in obnovah vodovodne infrastrukture in infrastrukture za odvajanje odpadnih vod, ter izvajanje ostalih del, ki niso obvezna gospodarska javna služba in tudi ne posebne storitve.

Višina realizacije in stroškov te dejavnosti je predvidena na podlagi ocene obsega del za leto 2015. Predvidevamo, da bomo na podlagi »in house« naročil izvajali obnovitvene investicije na infrastrukturi s katero upravljamo in se bodo financirale iz sredstev najemnin.

4. UPRAVA

V upravo sodijo naslednje službe:

- direktor
- splošno kadrovska služba z 2 zaposlenima
- komerciala in priprava dela z 2 zaposlenima
- služba kakovosti, razvoja in inženiringa z 1 zaposlenim
- računovodstvo s 6 zaposlenimi in popisovalcem (ena delavka je že dalj časa odsotna zaradi bolezni)

Splošno kadrovska služba

Enota je zadolžena za tajniška opravila, kadrovsko in pravno službo ter čiščenje poslovnih prostorov.

Komerciala in priprava dela

V enoto sodijo opravila, povezana z nabavo, javnimi naročili, prodajo prostih kapacitet, izdelavo ponudb, obračunom gradbenih del ter vodenjem skladiščnega poslovanja.

Služba kakovosti, razvoja in inženiringa

Zaposleni je zadolžen za vodenje investicij, spremljanje in razvoj kakovosti ter za inženiring pri vodenju investicij po pooblastilu Občin.

Računovodstvo

Oddelek je zadolžen za fakturiranje komunalnih storitev, vodenje saldakontov kupcev in dobaviteljev, obračun plač, izvajanje blagajniških opravil, vodenje glavne knjige, materialnega knjigovodstva, knjigovodstva osnovnih sredstev, finančno poslovanje, obračun DDV-ja, zavarovanje premoženja in prijavo škodnih dogodkov, izterjavo, plan in analize, cene komunalnih storitev, okoljske dajatve, uveljavljanje povračila trošarin, organizacijo in vodenje popisov vodomerov, arhiviranje ter vodenje evidenc sredstev v upravljanju za Občini Črnomelj in Semič.

Predvidena uspešnost poslovanja

Razlika med stroški in prihodki stroškovnega mesta uprava se na posamezna stroškovna mesta razporedi na podlagi ključa, izračunanega iz proizvodjalnih stroškov.

Na stroškovno mesto uprava se knjižijo vsi stroški skupnih služb, pa tudi prihodki, ki jih po naravi nastanka ni možno pripisati nobeni od dejavnosti ali pa so jih ustvarili zaposleni v upravi; to so prihodki od vodenja evidenc infrastrukture za občini itd.

5. PLAN INVESTICIJ

Vir sredstev za investicije v opremo je amortizacija, obračunana od lastnih osnovnih sredstev in donos na vložena lastna osnovna sredstva v višini 5 % od nabavne vrednosti, seveda ob pozitivnem poslovanju dejavnosti GJS in primerni plačilni sposobnosti.

Predvidena amortizacija za leto 2015 je 176.550 €, predviden donos na poslovno potrebna osnovna sredstva pa 80.000 €. Skupaj so predvidena sredstva, namenjena za investicije v višini 256.550 €.

Investicije se bodo izvajale skladno s potrebami po zamenjavi dotrajanih osnovnih sredstev in nabavi novih, upošteva se tehnološke napredke za racionalnejše izvajanje dejavnosti gospodarskih javnih služb.

6. PLAN IZOBRAŽEVANJA

IZOBRAŽEVANJE ZA DELO: do 4.000 €

Zaposleni se bodo izobraževali na naslednjih področjih:

- sprotno izobraževanje zaradi sprememb zakonodaje – vsi vodje
- izobraževanje za potrebe varstva pri delu – vsi zaposleni
- izobraževanje za ostala funkcionalna znanja
- obiski sejmov s področja dejavnosti

7. PLAN KADROV

1. Število zaposlenih v letu 2014

Konec leta 2014 je v JP Komunala Črnomelj zaposlenih 54 delavcev, od tega en delavec za polovični delovni čas. Enako število zaposlenih je bilo tudi na dan 1.1.2014.

V planskem dokumentu za leto 2014 smo že predvideli povečanje števila delavcev, vendar nismo zaposlovali, ker v upravljanje še niso bili predani novi infrastrukturni objekti, kot smo predvidevali.

Število zaposlenih po oddelkih in stopnjah izobrazbe v letu 2014.

Področje/služba	I.st	II.st	III.st	IV.st	V.st	VI.st	VII/1	VII/2	Skupaj
Vodooskrba	1	1	-	8	4	2	-	-	16
Čišč.in odvajanja odpadnih voda in gradnje	1	-	-	2	1	-	-	-	4
Javna snaga	6	6	-	11	-	1	-	-	23
Uprava	-	1	-	-	2	4	2	1	10+dir.
Skupaj	8	8	-	20	7	7	2	1	54

2. Doseganje kvot za zaposlitev invalidov

Od 54 zaposlenih delavcev sta dva s statusom invalida. Zaradi delavcev na javnih delih, ki so prijavljeni v delovnem razmerju v času od marca do novembra, imamo kvoto zaposlitve 4 invalidov.

Kvota ne dosegamo, zato mesečno plačujemo v Sklad RS za zaposlovanje invalidov okrog 1.100,00 €. V letu 2014 smo na vseh dejavnostih gospodarskih javnih služb sistemizirali prilagojena delovna mesta za možnost zaposlitve invalidov na enostavnejših oziroma manj zahtevnih ali pomožnih komunalnih delih. Kvoto za enega zaposlenega izpolnimo že z zaposlitvijo invalida za polovični delovni čas, s čimer se tudi stroški poslovanja ne povečajo.

3. Plan zaposlovanja

V letu 2015 bomo v upravljanje prevzeli del novozgrajenih cevovodov in objektov v sklopu investicije Trajnostna oskrba prebivalcev Bele krajine s pitno vodo in varovanje vodnih virov, II. faza, s čimer se bo obseg del bistveno povečal. Poleg tega imajo starejši delavci omejitve pri delu, en delavec pa je že dalj časa odsoten zaradi bolezni. Predvidevamo zaposlitev dveh delavcev v področju vodooskrbe.

V enoti odvajanje in čiščenje komunalne in padavinske odpadne vode je nujna zaposlitev enega delavca za nadzor nad delovanjem čistilnih naprav, nujno pa bi bilo formirati še eno ekipo za izvajanje storitev, vezanih na obstoječe greznice in MKČN. Potrebna je zaposlitev enega kanalarja in enega delavca na pomožnih komunalnih delih, kot pomoč pri črpanju obstoječih greznic in MKČN.

V področju javne snage nameravamo zaposliti enega delavca na delovnem mestu smetar I, zaradi povečanega obsega del ob uvedbi novega načina odvoza kosovnih odpadkov.

Zap. št.	Področje	Naziv DM	Strok. izobrazba in posebna znanja	Predvideno št. novih zaposlitev
1.	vodooskrba	Vodovodar I.	IV. Monter vodovodnih naprav, strojni ključavničar	1
2.	vodooskrba	Vodovodar in upravljavac gradbene mehanizacije	IV. Monter vod. naprav, strojni ključavničar, strojnik TGM - zaželen voz. Izpit F in EKB	1
3.	Odvajanje in čiščenje odpadnih vod	Vzdrževalec ČN	IV. Monter vod. naprav, strojni ključavničar, strojnik TGM - zaželen voz. izpit EKB in. C	1
4.	Odvajanje in čiščenje odpadnih vod	Kanalar	IV. Monter vod. Naprav, strojni ključavničar, orodjar, elektrikar - zaželen voz. izpit EKB in C	1
5.	Odvajanje in čiščenje odpadnih vod	Pomožna kom. dela – prilagojeno DM za invalida	III. ali IV.	1
6.	Javna snaga	Smetar I.	III. ali IV.	1

4. Javna dela

Tudi v letu 2015 se nameravamo skupaj z Občino Črnomelj prijavit na razpis Zavoda za zaposlovanje za program javnih del » urejanje in vzdrževanje javnih površin » za 5 izvajalcev. Gre za enostavna dela pri urejanju bregov, krajevnih središč, spominskih obeležij in drugih javnih površin, kot so; košnja, gramoziranje, obsekovanje itd..

5. Družbeno koristno delo

S centrom za socialno delo nameravamo sodelovati pri izvedbi družbeno koristnih del na enostavnejših področjih dela.

8. PLAN STROŠKOV IN PRIHODKOV ZA LETO 2015

V planskem izkazu uspeha po dejavnostih so stroški in prihodki prikazani ločeno po stroškovnih mestih ter ločeno za dejavnosti gospodarskih javnih služb in za tržne dejavnosti.

Posamezne vrste stroškov so:

Materialni stroški:

Stroški porabljenega materiala iz skladišča in stroški materiala po računih (dezinfekcijska sredstva, sadike enoletnic in trajnic, gnojila, zaščitna sredstva za varstvo rastlin, okrasna svetila za krasitev mesta, zaščitna sredstva za varstvo pri delu, pisarniški material, drobno orodje, flokulant za dehidracijo blata itd)

Energija:

Strošek energije predstavljajo stroški pogonskega goriva in maziv, ter strošek električne energije, omrežnin in trošarin.

Storitve:

V stroških storitev so zajeti stroški prevoznih storitev ; stroški dostave SŽ in hitre pošte, poštnine, prevozi pitne vode, itd.

Stroški vzdrževanja:

Ločeno so prikazani stroški vzdrževanja opreme podjetja in stroški rednega vzdrževanja infrastrukture. Med redno vzdrževanje infrastrukture sodijo vzdrževalna dela, kot so; pleskanje objektov, zamenjava oken in vrat, redni servisni pregledi opreme itd.

Nujno investicijsko vzdrževanje infrastrukture se bo krilo iz dela sredstev najemnin, ki se zbirajo na občinah, skladno z določili Pogodbe o poslovnem najemu infrastrukture.

Druge storitve:

Stroške drugih storitev predstavljajo stroški zavarovanj opreme in objektov, odvetniških storitev, telefonije in provizije bank.

Amortizacija:

Kot strošek amortizacije je predvidena le amortizacija osnovnih sredstev podjetja ter upravne stavbe.

Najemnina:

Predvidena je najemnina za infrastrukturo, ki jo zaračunavata občini kot lastnici infrastrukture. Najemnina je ocenjena v višini amortizacije infrastrukture v upravljanju, ločeno po dejavnostih in po občinah.

Neproizvodne storitve:

Zajemajo stroške cestnin, tehničnih pregledov, stroške storitev varstva pri delu, stroške monitoringov, stroške analiz pitne vode, stroške obdelave in odlaganja komunalnih odpadkov na CERODU, stroške prevzema BIO odpadkov na Kostaku, stroške kooperantov, članarine združenjem ter stroške reprezentance.

Stroški dela:

Zajemajo stroške plač, nadomestil plač, stroške pogodbenega dela in regresa za letni dopust ter jubilejnih nagrad, odpravnin, sejin ter kvot za invalide za predvideno število zaposlenih.

Prihodki***Prihodki iz dejavnosti:***

Predvideni prihodki zajemajo prihodke na podlagi predvidenih količin in veljavnih cen.

Drugi prihodki iz dejavnosti:

Predvideni so prihodki, doseženi z opravljanjem del, ki znižujejo lastno ceno storitve (prihodki na podlagi Pogodbe o poslovnem najemu infrastrukture, odprodaja odpadnega papirja, prihodki od prodaje odsluženih osnovnih sredstev itd).

Interni prihodki:

Interni prihodki so prihodki, ustvarjeni z delom delavcev in opreme za drugo dejavnost oziroma drugo stroškovno mesto, za katerega je to delo interni strošek. Interna razmerja med posameznimi stroškovnimi mesti se vodijo na kontih v okviru razreda 5 enotnega kontnega načrta.

Drugi prihodki:

Drugi prihodki so: prejete odškodnine zavarovalnice, povrnjene trošarine, odtegnjeni stroški mobilnih telefonov, itd.

PLAN STROŠKOV IN PRIHODKOV ZA LETO 2015

Z.št.	VRSTA STROŠKA	MESTO	VODARINA	ODV.IN ČIŠČ.	POGREBNA	ODPADKI	KOM.DEJ.	GRADNJE	PRIDOB.DEJ.	SKUPAJ
	PROIZVAJALNI STROŠKI	348.420	1.624.200	815.100	21.050	964.400	3.773.170	480.800	480.800	4.253.970
	KLJUČ DELITVE SU	8,19	38,18	19,16	0,49	22,67	88,70	11,30	11,30	100
	MATERIAL	54.000	238.000	130.000	-	140.000	562.000	160.000	160.000	722.000
1.	material	31.000	117.000	25.000		40.000	213.000	150.000	150.000	363.000
2.	električna energija in gorivo	23.000	121.000	105.000		100.000	349.000	10.000	10.000	359.000
	STORITVE	10.420	264.600	62.300	20.100	312.000	669.420	293.200	293.200	962.620
1.	monitoring, analize		25.100	15.000		15.000	55.100		-	55.100
2.	prevozne storitve	420	12.500	12.000	100	38.000	63.020	1.200	1.200	64.220
3.	druge storitve	10.000	227.000	35.300	20.000	259.000	551.300	292.000	292.000	843.300
	ZAVAROV. PREMIJE	12.500	39.100	35.000	400	17.800	104.800	3.900	3.900	108.700
1.	zavar.infrastrukture		34.000	23.000	400	3.800	61.200		-	61.200
2.	zavar. opreme	12.500	5.100	12.000		14.000	43.600	3.900	3.900	47.500
	STROŠKI DELA	203.000	465.000	178.000		326.000	1.172.000	-	-	1.172.000
1.	plače in nadomestila	175.000	410.000	160.000		285.000	1.030.000		-	1.030.000
2.	prispevki in davki	28.000	55.000	18.000		41.000	142.000		-	142.000
	AMORITZACIJA	38.500	23.500	57.500	550	43.000	163.050	13.500	13.500	176.550
1.	Opred. In neopred. OS	38.500	23.500	57.500	550	43.000	163.050	13.500	13.500	176.550
	NAJEMNINA INF.		510.000	290.000		52.000	852.000			852.000
1.	najemnina Črnomelj		350.000	245.000		37.000	632.000			632.000
2.	najemnina Semič		160.000	45.000		15.000	220.000			220.000
	STROŠ. VZDRŽEVANJA	30.000	80.000	60.000	-	73.600	243.600	10.200	10.200	253.800
1.	javna infrastruktura-naj.		60.000	40.000		5.600	105.600	10.200	10.200	115.800
2.	osnovna sredstva	30.000	20.000	20.000		68.000	138.000		-	138.000
	STROŠKI UPRAVE	49.143	229.085	114.966	2.969	136.024	532.186	67.814	67.814	600.000
	interni storški					10.000	10.000	90.000	90.000	100.000
	drugi stroški		4.000	2.300			6.300			6.300
	SKUPAJ STR.	397.563	1.853.285	930.066	24.019	1.110.424	4.315.356	638.614	638.614	4.953.970
	donos na vlož.sred. 5 %	-	18.500	22.500	-	39.000	80.000	-	-	80.000
	SKUPAJ	397.563	1.871.785	952.566	24.019	1.149.424	4.395.356	638.614	638.614	5.033.970
	KOLIČINA m3 ali kg		870.000	395.000						
1.	prihodki iz dejavnosti	344.177	1.700.000	920.000	25.100	1.120.000	4.109.277	663.000	663.000	4.772.277
2.	interni prihodki	10.000	70.000	20.000			100.000			100.000
3.	drugi prihodki	45.000	95.000			6.000	146.000		-	146.000
	PRIHODKI SKUPAJ	399.177	1.865.000	940.000	25.100	1.126.000	4.355.277	663.000	663.000	5.018.277
	POSLOVNI REZULTAT	1.614	11.715	9.934	1.081	15.576	39.921	24.386	24.386	64.307