



**ZDRAVSTVENI DOM
ČRNOMELJ**

LETNO POROČILO
ZDRAVSTVENEGA DOMA ČRNOMELJ
ZA LETO 2011

Odgovorna oseba :
Ljiljana Špec, dr.med.,spec.spl.med.
direktorica

Črnomelj, februar 2012

KAZALO:

PREDSTAVITEV ZDRAVSTVENEGA DOMA.....	3
DEJAVNOSTI.....	3
LOKACIJE DELOVANJA	4
PREDSTAVITEV VODSTVA	4
Predstavitev najpomembnejših organov	5
POSLOVNO POROČILO	5
1. ZAKONSKE IN DRUGE PRAVNE PODLAGE KI OPREDELJUJEJO DELOVNO PODROČJE ZAVODA	6
2. DOLGOROČNI CILJI ZAVODA	7
3. LETNI CILJI	7
4. OCENA USPEHA PRI DOSEGANJU ZASTAVLJENIH CILJEV.....	7
4.1 Realizacija načrtovanega programa zdravstvenih storitev	7
4.2 Realizacija tržnega deleža.....	13
4.3 Poslovanje v letu 2011	13
4.4 Pridobljeni dodatni programi	14
4.5 Zadovoljstvo uporabnikov, zaposlenih, nadzori.....	14
4.5.1 Zadovoljstvo uporabnikov	14
4.5.2 Zadovoljstvo zaposlenih	15
4.5.3.Pritožbe in pohvale	16
5. OCENA GOSPODARNOSTI IN UČINKOVITOSTI POSLOVANJA – FINANČNI KAZALNIKI.....	16
6 OCENA DELOVANJA SISTEMA NOTRANJEGA FINANČNEGA NADZORA.....	18
7. OCENA UČINKOV POSLOVANJA NA DRUGA PODROČJA, PREDVSEM NA GOSPODARSTVO, SOCIALO, VARSTVO OKOLJA, REGIONLANI RAZVOJ IN UREJANJE PROSTORA	18
8. KADROVSKO POROČILO	19
9. POROČILO O INVESTICIJSKIH VLAGANJIH	22
10. OCENA USPEHA PRI DOSEGANJU ZASTAVLJENIH CILJEV.....	24
RAČUNOVODSKO POROČILO.....	25
1. UVOD	25
2. POJASNILA K POSTAVKAM BILANCE STANJA.....	26
2.1 Sredstva	26
2.2 Obveznosti do virov sredstev.....	28
3 . POJASNILA K POSTAVKAM IZKAZA PRIHODKOV IN ODHODKOV DELOČENIH UPORABNIKOV	29
3.1 Analiza prihodkov	29
3.2 Analiza odhodkov.....	29
3.3 Analiza poslovnega izida	31
4. POJASNILA K POSTAVKAM IZKAZA PRIHODKOV IN ODHODKOV DOLOČENIH UPORABNIKOV PO VRSTAH DEJAVNOSTI.....	31
5. POJASNILA K POSTAVKAM IZKAZA PRIHODKOV IN ODHODKOV DOLOČENIH UPORABNIKOV PO NAČELU DENARNEGA TOKA	32

PREDSTAVITEV ZDRAVSTVENAGA DOMA

Zdravstveni dom Črnomelj je svojo dejavnost v letu 2011, kakor tudi predhodna leta, opravljal na podlagi Odloka o ustanovitvi. Odlok o ustanovitvi ZD Črnomelj je sprejela Občina Črnomelj v letu 1996. Zavod danes skupaj s koncesionarji pokriva v mreži javne zdravstvene službe na primarni ravni potrebe prebivalcev občin Črnomelj in Semič.

Naziv:	ZDRAVSTVENI DOM ČRNOMELJ
Skrajšan naziv:	ZD ČRNOMELJ
Naslov:	Delavska pot 4, 8340 Črnomelj
Ustanovitelj:	Občina Črnomelj
Matična številka:	5054605
Številka proračunskega uporabnika:	27987
Številka podračuna pri UJP:	01217-6030279824
Šifra dejavnosti: Osnovan zdravstvena dejavnost :	86.210
Davčna številka:	21020442
Telefon:	07 30 61-700
Fax:	07 30 61-711
E-pošta:	info@zd-crnomelj.si
Spletna stran	http://www.zd-crnomelj.si

DEJAVNOSTI:

Dejavnost zavoda je v skladu z Uredbo o uvedbi in uporabi standardne klasifikacije dejavnosti razvrščena v naslednje razrede:

- 86.210 - Splošna zunajbolnišnična zdravstvena dejavnost,
- 86.230 - Zobozdravstvena dejavnost
- 86.220 - Specialistična zunajbolnišnična zdravstvena dejavnost,
- 86.909 - Druge zdravstvene dejavnosti
- 68.200 - Oddajanje in obratovanje lastnih ali najetih nepremičnin

- 85.590 - Drugje nerazvrščeno izobraževanje, izpopolnjevanje in usposabljanje
- 86.901 - Alternativne oblike zdravljenja.

LOKACIJE DELOVANJA

Zavod opravlja zdravstveno dejavnost na sedežu v Črnomlju, v Zdravstveni postaji Semič in Zdravstveni postaji Vinica ter Domu starejših občanov v Črnomlju.

Lokacija	Timi/	Naziv dejavnosti
ZDRAVSTVENI DOM ČRNOMELJ	3,83 0,22 2,03 0,56 2 0,74 - 0,89 0,85 3,06 4,85 1 1 -	Splošne ambulante Antikoagulantna ambulanta Otroška in šolska ambulanta – kurativa Otroška in šolska ambulanta – preventiva Mladinsko zobozdravstvo Ortodontija Zobotehnični laboratorij Zdravstvena vzgoja Zobozdravstvena vzgoja Fizioterapija Patronaža in nega na domu B-okrepljena(služna za NNMP) Dispanzer za medicino dela, prometa in športa Diagnostični laboratorij
ZDRAVSTVENA POSTAJA SEMIČ	1,5 1	Splošne ambulante Zobozdravstvena ambulanta(0,40 mladina+0,60 odrasli) Otroška ambulanta po potrebi Laboratorij (1x tedensko)
ZDRAVSTVENA POSTAJA VINICA	0,63 1 1	Splošna ambulanta (do 1.11.2011 0,45 tima) Zobozdravstvena ambulanta(0,40 mladina+0,60 odrasli) Patronažna služba Laboratorij (1x tedensko)
AMBULANTA V DOMU STAREJŠIH OBČANOV	0,55	Splošna ambulanta

Tabela štev.1: Lokacije in pogodbeno priznani timi

V stavbi ZP Vinica je v času delovanja splošne ambulante odprta tudi lekarna (Lekarna Vrščaj).

PREDSTAVITEV VODSTVA

Odgovorna oseba javnega zavoda ZD Črnomelj, obenem tudi strokovni vodja :

- Direktorica: Ljiljana Špec

Zdravstveni dom Črnomelj zastopa in predstavlja direktorica Ljiljana Špec, dr.med.,spec.spl.med., ki jo je v letu 2008 za obdobje 4 let imenoval svet zavoda s soglasjem ustanoviteljice Občine Črnomelj. Ker je direktorica po poklicu zdravnica, opravlja poleg vodenja, še delo v ambulanti splošne medicine in v skladu z določili statuta zavoda tudi funkcijo strokovnega vodje.

Predstavitev najpomembnejših organov

Svet zavoda sestavlja sedem članov :

- Dva predstavnika občine Črnomelj: Boris Grabrijan in Dušan Mlakar,
- en predstavnik občine Semič: Sergej Čas,
- en predstavnik uporabnikov-ZZZS: Jože Pezdirc in
- trije predstavniki delavcev zavoda: Tomislav Ritonija, Matejka Mali, Jožica Fortun Tomažič.

Strokovni svet,:

- Vodja: Ljiljana Špec, dr.med.spec.spl.med., predstavnica ambulant splošne medicine
- Članica: Marija Plut, dr.med., predstavnica otroške ambulante
- Članica: Mojca Tomc , dr.med.,predstavnica ambulante za šolsko mladino
- Članica: Marjanca Šuštarich, univ.dipl.biok., vodja laboratorija
- Članica: Ankica Sekovanič, dr.med.spec.medicine dela, prometa in športa, predstavnica dispanzerja MDPŠ
- Članica: Stanislava Žalec, dr.dentalne medicine, predstavnica zobozdravstvene službe
- Članica: Bernardka Zorc,dipl.med.sestra; glavna sestra
- Članica: Matejka Nemanič Kostelec, dr.med, sp0ec.druž.med.; vodja službe NMP
- Članica: predstavnica fizioterapije

POSLOVNO POROČILO

Poslovno poročilo o doseženih ciljih in rezultatih predpisuje Navodilo o pripravi zaključnega računa državnega in občinskega proračuna ter metodologija za pripravo poročila o doseženih ciljih in rezultatih neposrednih in posrednih uporabnikov proračuna (UR.list RS 12/2001, 10/2006, 8/2007, 102/10)

Poslovno poročilo vključuje:

1. Zakonske in druge pravne podlage, ki pojasnjujejo delovno področje zavoda;
2. Dolgoročne cilje zavoda, kot izhaja iz večletnega programa dela in razvoja zavoda oziroma področnih strategij in nacionalnih programov;
3. Letne cilje zavoda, zastavljene v obrazložitvi finančnega načrta zavoda oz. v letnem programu dela;
4. Oceno uspeha pri doseganju zastavljenih ciljev s pojasnili
5. Oceno gospodarnosti in učinkovitosti
6. Oceno delovanja sistema notranjega finančnega nadzora

7. Oceno učinkov poslovanja zavoda na druga področja, predvsem pa na gospodarstvo, socialo, varstvo okolja, regionalni razvoj in urejanje prostora;
8. Analizo kadrovanja in kadrovske politike
9. Poročilo o investicijskih vlaganjih
10. Oceno uspeha pri doseganju zastavljenih ciljev

1. ZAKONSKE IN DRUGE PRAVNE PODLAGE, KI OPREDELJUJEJO DELOVNO PODROČJE ZAVODA :

- Zakon o zavodih (Ur.list RS 12/91, 8/96)
- *Zakon o zdravstvenem varstvu in zdravstvenem zavarovanju (Ur.list RS št.72/06-UPB3, 91/2007, 76/2008, 87/2011)*
- Zakon o zdravstveni dejavnosti (Ur.list RS,št. 23/05-UPB2, 23/08)
- Zakon o zdravniški službi (Ur.list RS, št. 72/2006-UPB3, 58/08)
- Določila Splošnega dogovora za leto 2011
- Pogodba o izvajanju programa zdravstvenih storitev , sklenjena z ZZZS

Interni akti zavoda :

- Odlok o ustanovitvi javnega zavoda ZD Črnomelj (Ur.list RS , šte. 71-13/1996 in 3/2001)
- Statut ZD Črnomelj (ZD, šte. 77/1992, 1997, 54/01, 29/08)
- Pravilnik o notranji organizaciji in sistemizaciji delovnih mest (ZD, šte. 28/08, z dopolnitvami)
- Pravilnik o internem strokovnem nadzoru (ZD 65/09-s, 2009)
- Pravilnik o obračunavanju in izplačevanju dela plače za delovno uspešnosti zaradi povečanega obsega dela v zavodu (ZD, šte. 66/08-s,2008)
- Program za izvajanje, preprečevanje in obvladovanje bolnišničnih okužb (ZD, 2005; 2008)
- Pravilnik o uporabi službenih vozil (ZD,šte.16/09-s, 2009)
- Pravilnik o uporabi službenih mobilnih telefonov (ZD, šte. 25/09-s, 2009).
- Pravilnik o osebni varovalni opremini (ZD50/2010-s, 2010)
- Pravilnik o postopku za reševanje zahtev za prvo obravnavo kršitev pacientovih pravic (ZD48/09-s , 2009)
- Pravilnik o zavarovanju osebnih podatkov (ZD24/2010-s, 2010)
- Pravilnik o organizaciji neprekinjenega zdravstvenega varstva v ZD Črnomelj (ZD,šte. 70/2010-s,2010)
- Register tveganj (ZD 71/2010-s, 2010)
- Pravilnik o internem izvajanju kontrole in ugotavljanju prisotnosti alkohola in nedovoljenih psiho aktivnih substanc (ZD 14/2011-s, 2011

2. DOLGOROČNI CILJI ZAVODA

Dolgoročni cilji zavoda, ki so opredeljeni v zakonskih podlagah in ustanovitvenem aktu izhajajo iz vizije, poslanstva in politike zavoda.

Osnovni dolgoročni cilj ZD Črnomelj je zagotavljati vsem prebivalcem, predvsem občanom občin Črnomelj in Semič, čim bolj kakovostno zdravstveno kot tudi zobozdravstveno oskrbo v primeru bolezni in poškodb ter zagotavljanje znanja in aktivnosti za izboljšanje kakovosti življenja, preprečevanje nastanka bolezni ter izboljšanje zdravja.

3. LETNI CILJI

Letni cilji zavoda izhajajo iz Poslovno finančnega načrta za leto 2011:

1. Uresničevanje dogovorjenega oz. načrtovanega programa zdravstvenih storitev.
2. Ohranjanje deleža tržne dejavnosti .
3. Obvladovanje stroškov glede na načrt in pozitivno poslovanje.
4. Prizadevanje za pridobitev dodatnih programov zdravstvenega varstva v okviru javne zdravstvene mreže: program kliničnega psihologa in logopeda za potrebe otroške in šolske ambulante (Predlog za priznanje oz dodelitev dela programa psihologa in logopeda je bil podan na ZZZS), dodatno povečanje antikoagulantne ambulante in pridobitev referenčne ambulante.
5. Doseganje najvišje možne ravni zadovoljstva uporabnikov, plačnikov, poslovnih partnerjev in ustanoviteljice.
6. Na področju investicij:Dograditev oz. nadzidava ZD Črnomelj za potrebe ortodontske ambulante, dodatne ambulante s pripadajočo čakalnico in sejne sobe (sodelovanje obeh občin Črnomelj in Semič), v primeru ortodontske ambulanta pa tudi v sodelovanju z občino Metlika. Preureditev obstoječih prostorov fizioterapije, čakalnic in hodnikov v okviru sofinanciranja občin s stani Ministrstva za zdravje za investicije v zdravstvu na primarnem nivoju) Izgradnja ekološkega otoka za ločeno zbiranje komunalnih odpadkov. Nabava oziroma posodobitev medicinske opreme.
7. Ustrezna kadrovska pokritost.

4. OCENA USPEHA PRI DOSEGANJU ZASTAVLJENIH CILJEV

4.1. Realizacija načrtovanega programa zdravstvenih storitev

Tudi v letu 2011 je poglobitveni cilj zavoda kvalitetna in dosledna realizacija zdravstvenih programov, ki jih dogovorimo z Zavodom za zdravstveno zavarovanje Slovenije. V kolikor programi niso realizirani prihaja do negativnih poračunov in posledično do zmanjšanja programov in sredstev. Pri preseganju realizacije programov pa ZZZS ne priznava presežkov, storitve so plačen v višini 100% realizacije.

Tabela šte.2: Primerjava opravljenih storitev s pogodbenimi v obdobju januar-december 2011

BESEDILO	plan pogodba z ZZZS 2011 (točke/količniki)	realizacija I.-XII 2011 (točke/količniki)	indeks realizacija 2011
SPLOŠNE AMBULANTE	163.828	199.472	121,8
PREVENTIVNI PREGLEDI V SPLOŠNIH AMB.	8. 875	7.786	87,7
SPLOŠNA AMBULANTA V DSO	15.118	15.669	103,6
ANTIKOAGULANTNA AMBULANTA	11.450	15.634	136,5
OTROŠKA AMBULANTA – KURATIVA	24.657	27.688	112,3
OTROŠKA AMBULANTA – PREVENTIVA	17.030	17.734	104,1
ŠOLSKA AMBULANTA –KURATIVA	31.584	29.915	94,7
ŠOLSKA AMBULANTA –PREVENTIVA	9.753	11.574	118,7
FIZIOTERAPIJA	56.925	64.304	113
PATRONAŽA	79.816	86.248	108,1
ZOBOZDRAVSTVO ODRASLI	64.366	64.170	99,7
ZOBOZDRAVSTVO ZA MLADINO	82.081	82.725	100,8
ORTODONTIJA	46.084	43.056	93,4
REŠEVALNI PREVOZI – NUJNI S SPREMLJEVALCEM	67.633	38.780	57,3
SANITETNI PREVOZI, ONKOLOŠKI	185.990	174.272	93,6

Ambulanta medicine dela, prometa in športa	41.205	37.394	90,8
---	--------	--------	------

Ambulanta, ki ni financirana s stani ZZZS

Načrtovan obseg dela po pogodbi z ZZZS je zavod dosegel ali celo presegel v večini služb. Nismo ga dosegli le pri preventivnih pregledih odraslih, v šolski kurativi, ortodontiji in pri reševalnih prevozih (nenujnih in sanitetnih). Nujni reševalni prevozi so prikazani v sklopu NMP in so plačani v pavšalu.

Splošne ambulante in ambulanta v domu starejših občanov

Ambulante splošne oziroma družinske medicine zagotavljajo stalno, celovito oskrbo posamezniku in družini ne glede na starost, spol ali bolezen.

V okviru zavoda delujejo: 3,8 splošne ambulante v ZD Črnomelj (Od tega je ena referenčna ambulanta od 1.4.2011), 0,55 ambulante v domu starejših občanov v Črnomlju, 1,5 ambulante v zdravstveni postaji v Semiču in 0,66 ambulante v zdravstveni postaji Vinica .

Vse do letošnjega leta smo bili priča pomanjkanju zdravnikov tudi v splošni oziroma družinski medicini. Z letom 2011 pa se je slika nekoliko izboljšala, saj smo imeli v zavodu skozi celo leto tri specializante, ki so v veliki meri razbremenili ostale zdravnike . Enega izmed njih smo konec leta , po opravljenem specialistični izpit tudi za stalno zaposlili. S tem prvič po dolgih letih ne izkazujemo več manjka zdravnikov na področju splošne oz. družinske medicine.

V letu 2011 je bilo v ZD Črnomelj povprečno opredeljenih 1935 oseb na zdravnika v splošni ambulanti . (Normativ po določilih Splošnega dogovora 2011 = 1895 oseb na tim).

<i>Opravljene storitve ZD Črnomelj</i>	<i>Število</i>
Prvi in ponovni pregledi	47.600
Hišni obiski	929
Posegi (mali, srednji in veliki)	3.807

<i>Opravljene storitve ZD Semič</i>	<i>Število</i>
Prvi in ponovni pregledi	14.950
Posegi (mali, srednji, veliki)	750

<i>Opravljene storitve ZD Vinica</i>	<i>Število</i>
Prvi in ponovni pregledi	6.390
Posegi (mali, srednji, veliki)	280

Tabela št.3: opravljene storitve po lokacijah

V ambulantah splošne medicine pa poleg omenjenih pregledov opravljamo še različna cepljenja in izpolnjujemo različne obrazce in potrdila.

Novost v okviru splošnih ambulant je referenčna ambulanta:

Referenčna ambulanta je naziv za ambulanto družinske medicine z razširjenim timom zdravstvenega osebja. Poleg zdravnika in srednje medicinske sestre paciente referenčne ambulante spremljala polovico delovnega časa tudi diplomirana medicinska sestra. Ta je prevzela spremljanje določenih kroničnih bolezni ter preventivne aktivnosti v zvezi z njimi. To je sitem v nastajanju in trenutno delamo na preventivi srčno žilnih bolezni ter obravnavi kroničnih bolnikov z astmo in kronično obstruktivno pljučno boleznijo. Pripravljamo se za obravnavo bolnikov s sladkorno boleznijo tipa2 in bolnikov s povišanim krvnim tlakom.

Laboratorij:

Laboratorij Zdravstvenega doma Črnomelj izvaja laboratorijsko diagnostiko za potrebe Zdravstvenega doma Črnomelj, Doma starejših občanov Črnomelj, za ambulante zasebnikov koncesionarjev in samoplačniške storitve.

Za preiskave, ki jih ne izvajamo v laboratoriju ZD Črnomelj, odvzamemo kri, urin , bris... in biološki material pošljemo v laboratorije, ki izvajajo te preiskave (Diagnostični laboratorij SB Novo mesto, Zavod za zdravstveno varstvo novo mesto, KIKKB v Ljubljani).

V laboratoriju smo opremljeni s sodobnimi analizatorji in laboratorijskim informacijskim sistemom, ki nam omogoča prenos laboratorijskih naročil iz ambulant v laboratorij in prenos rezultatov preiskav nazaj do naročnikov laboratorijskih preiskav – zdravnikov na vseh delovnih mestih (tudi v zdravstvenih postajah).

V laboratoriju imamo vzpostavljen sistem notranjega in zunanega nadzora kakovosti laboratorijskih rezultatov. Laboratorij je vključen v Slovensko nacionalno shemo za zunanjo oceno kakovosti laboratorijskih rezultatov (SNEQAS) in v mednarodno oceno kakovosti RIQAS. Rezultati kontrol kažejo primerljivost rezultatov dobljenih v našem laboratoriju na državnem in mednarodnem nivoju in zagotavljajo ustrezno zaupanje v izdane izvide.

Maja 2010 si je laboratorij pridobil od Ministrstva za zdravje RS dovoljenje za izvajanje preiskav na področju medicinske biokemije za dobo 5 let.

V letu 2011 je bilo v laboratoriju pregledanih 19 817 pacientov in opravljenih 93 440 preiskav. Povprečno število pacientov dnevno je okrog 65. (Vodja laboratorija Marjanca Šuštarč, univ. dipl.biok.)

Antikoagulantna ambulanta.

Antikoagulantno zdravljenje oz. antikoagulacijska zdravila preprečujejo nastajanje krvnih strdkov v žilah in srcu in s tem preprečijo marsikatero možgansko in srčno kap. Zdravnik pacientom daje navodila za jemanje zdravil in svetuje glede prehrane. Slaba stran zdravil, ki preprečujejo strjevanje krvi je, da potrebujejo natančno odmerjanje in pogoste kontrole krvi.

Antikoagulantna ambulanta v ZD Črnomelj deluje od maja 2009. Do danes smo imeli registriranih 640 bolnikov, od tega je prekinjeno zdravljenje zaradi različnih razlogov (smrt, ukinitvev ali odhod drugam) pri 98 bolnikih.

Trenutno opravljamo preglede za 542 bolnikov.

V letu 2011 smo opravili 6457 vseh pregledov, od tega je bilo opravljeno 5728 naročenih rednih kontrolnih pregledov in 632 nenaročenih kontrolnih pregledov (bolniki, za katere je potrebna prilagoditev antikoagulantne terapije pred zahtevnejšimi preiskavami ali operativnimi posegi in bolniki, ki niso prišli na kontrolni pregled na dan ko so bili naročeni.)

V preteklem letu smo opravili 97 prvih pregledov. (Ankica Sekovanić, dr.med.)

Zdravstveno varstvo otrok in mladine

Otroška in šolska ambulanta v ZD Črnomelj zagotavlja celovito oskrbo za otroke in mladino do dopolnjenega 19. leta starosti oziroma za študente tudi dlje.

ZD Črnomelj ima glede na število otrok in mladostnikov priznana 2,59 zdravnika pediatra . Delo pa opravljata dve zdravnici s končanim podiplomskim izobraževanjem iz Zdravstvenega varstva žensk, otrok in mladine . Zdravnici sami v celoti opravita ves preventivni program, ki je bil v letu 2011 v celoti realiziran oziroma tudi presežen. Pri izpolnjevanju kurativnega programa pa sodelujejo tudi ostali zdravniki splošne oz. družinske medicine.

Povprečno število opredeljenih v šolski ambulanti je bilo 2850 oseb, v otroški ambulanti pa 1400 oseb. (Po določilih Splošnega dogovora 2011 naj bi imel tim v šolski ambulanti 1337 opredeljenih oseb, tim v otroški ambulanti pa 916 oseb).

Preseganje števila opredeljenih pacientov na tim (v teh dveh službah) je delno na račun opredeljenih odraslih oseb.

Patronažna služba:

V patronažni službi ZD delata 2 diplomirani medicinski sestri in 3 višje medicinske sestre, ki skupaj z dvema koncesionarkama (ena na območju občine Črnomelj in ena na območju občine Semič) pokrivajo to dejavnost z okoli 2300-2500 prebivalcev na izvajalko.

Dejavnost obsega:

Zdravstveno nego bolnikov po nalogu zdravnika, zdravstveno obravnavo nosečnic, otročnic in otrok do tretjega leta starosti in preventivne obiske starejših, kroničnih bolnikov ter oseb z motnjami v razvoju.

Patronažna služba je v letu 2011 obiskala 941 bolnikov, pri katerih je opravila 6244 obiskov.

Fizioterapija

Fizioterapija izvaja rehabilitacijo bolnikov po poškodbah in operativnih posegih lokomotornega aparata, ter bolnikov s kroničnimi degenerativnimi boleznimi sklepov in hrbtenice. Z namenom vzpostavljanja, vzdrževanja in izboljševanja psihofizičnih sposobnosti ter zmogljivosti pacientov. Izvajajo ga 3 fizioterapevtke. V tej službi je bilo obravnavanih 1250 bolnikov, ki so opravili 12859 obiskov.

Zobozdravstvo

Na področju zobozdravstva smo priča kroničnemu pomanjkanju zobozdravnikov. Kljub omenjenemu problemu smo s pogodbo dogovorjen program skoraj v vseh službah realizirali.

V ZD Črnomelj v mladinskem zobozdravstvu delata dve zobozdravnici, ena polni delovni čas, druga pa zaradi bolezni samo 6 ur dnevno. V ZP Semič dela ena ambulanta, ki ima deljen program 0,60 programa za odrasle in 0,40 programa za mladino. Enak program se opravlja tudi v ZP Vinica, kjer smo v začetku leta 2011 zaposlili zobozdravnika – pripravnika, ki dela pod vodstvom mentorja. Kljub veliki odsotnosti zobozdravnika zaradi obveznosti pripravnštva je bil plan dela skoraj v celoti realiziran.

V ortodontski ambulanti še vedno nimamo zaposlenega stalnega zobozdravnika. Delo za nas pogodbeno opravlja zobozdravnik, specialist zobne in čeljustne ortopedije iz Krškega, delno pa še zobozdravnica specialistka zobne in čeljustne ortopedije iz Novega mesta. Kljub temu, da zobozdravnik k nam prihaja enkrat tedensko in po potrebi še ob sobotah je program dela skoraj v celoti realiziran. V ortodontski ambulanti pa se nismo soočali samo z pomanjkanjem kadra, ampak smo se ukvarjali tudi s problemom ustreznih prostorov. Konec leta 2011 smo jih dobili v novo dograjenih prostorih v ZD Črnomelj.

Delov ortodontski ambulanti je vezano na zobno tehniko in preventivni kabinet, zato je pomembno, da so vse tri dejavnosti v isti stavbi.

Služba nujne medicinske pomoči in reševalna služba

Na podlagi pogodbe z ZZZS imamo v ZD Črnomelj

- v službi NMP priznana :NMP B- okrepljena,
- V reševalni službi pa: nenujne prevoze s spremljevalcem in sanitetne prevoze.

Služba za nujno medicinsko pomoč nudi neprekinjeno nujno medicinsko pomoč osebam, ki se poškodujejo ali akutno zbolijo in so zaradi tega življenjsko ogroženi ali pa bi njihovo bolezensko stanje v kratkem vodilo do nepopravljive okvare zdravje. Deluje 24 ur dnevno, vse dni v letu. Poleg zaposlenih zdravnikov v zavodu, se v dejavnost vključujejo tudi zasebniki koncesionarji. Zdravniki delo v službi nujne medicinske pomoči opravljajo ob svojem rednem delu v ambulanti. Stalno pa so v službo nujne medicinske pomoči razporejene medicinske sestre in zdravstveniki. V preteklem letu smo na področju nujne medicinske pomoči obravnavali 264 intervencij. V večini primerov je bila razlog za intervencijo bolezen, sledijo poškodbe izven dela ter prometne nesreče. Odzivni čas (čas od prejetega klica do prihoda na mesto dogodka) je bil 11,32 minut.

V reševalni službi tudi v letošnjem letu nismo uspeli opraviti vseh s planom določenih reševalnih prevozov. Večina le teh so sanitetni prevozi v sklop katerih spadajo tudi onkološki prevozi. Najmanj opravimo nenujnih prevozov s spremljevalcem (plan je dosežen samo 57%). Nujne prevoze opravimo v sklopu službe NMP B –okrepljena iz katerega naslova so tudi v pavšalu plačani. Plačilo reševalnih prevozov je enako realiziranim prevozom.

Zdravstvena in zobozdravstvena vzgoja ter preventiva odraslih

Vrsta delavnice	Pog.2011 št.delavnic	Realiz.št. delavnic 2011	realiz. vrednostno
zdravstvena vzgoja	12	12	42.360
zobozdravstvena vzgoja	12	12	33.475
"zdravo hujšanje"	3	3	4.392
"zdrava prehrana"	3	3	1.360
"telesne dejavnosti-gibanje"	5	4	2.772
"da, opuščam kajenje"	1		0
indiv.svetovanje "da,opuščam kajenje"	16		0
indiv.svetov.tveganja pitja alkohola	2		0
"živiljski slog"	13	13	1.866
"test hoje "	12	12	2.406
"dejavniki tveganja"	12	12	1.011
SKUPAJ DELAVNICE	67	47	89.642

Tabela štev.4: Realizacija zdravstvene vzgoje

Zobozdravstveno vzgojo s katero otroke v šolah in vrtcih poučujemo o pravilni skrbi za zdrave zobe, o zdravi prehrani in pravilnem umivanju zob izvajamo v ZD že 25 let.

Ker je zdravstvena vzgoja pomemben element promocije zdravja, smo v letošnjem letu zaposlili medicinsko sestro na delovno mesto koordinator promocije zdravja in zdravstvene vzgoje. Služba za promocijo zdravja in izobraževanje, poleg zdravstveno vzgojnih dejavnosti v vrtcih, osnovnih in srednjih šolah, izvaja učne delavnice za odraslo populacijo.

Zdravstveno vzgojna služba izvaja tudi preventivne delavnice -v CINDI Slovenija. Glavni cilj mednarodnega programa Cindi je preprečevanje kroničnih nenalezljivih bolezni. Aktivnosti so usmerjene predvsem v izobraževanje, ozaveščanje in svetovanje v zvezi z zdravim načinom življenja.

Preventivne delavnice so bile skoraj v celoti realizirane. Že nekaj let ostanejo nerealizirane delavnice:»Da opuščam kajenje«, in Delavnici individualno svetovanje:«Da opuščam kajenje« in »Tvegano pitje alkohola«, ker ni interesa pri populaciji.

Ambulanta medicine dela, prometa in športa

V letu 2011 smo opravili 1705 preventivnih zdravstvenih pregledov, kar je slabih 19% manj kot leto prej, približno enako kot leta 2009, ko se je pri nas že poznala gospodarska kriza. Pri opravljanju drugih storitev v medicini dela (izdelava zdravstvenih ocen tveganja, priprava obrazcev zaradi predstavitve invalidski komisiji, prilagajanje del. mest...) smo zaznali upad za približno 7 %.

Največji upad naših storitev je bil pri predhodnih pregledih pred zaposlitvijo (okrog 50%), kar je razumljivo glede na stanje gospodarstva v Beli krajini. S postopnim preseljevanjem podjetja Secop v tujino se zmanjšuje proizvodnja in storitve drugih podjetij, ki so vezana na proizvodnjo v Secopu.

Glede na trenutno stanje v gospodarstvu Bele krajine v medicini dela verjetno ni pričakovati večjega povpraševanja po storitvah zlasti v drugi polovici leta. (Ankica Sekovanić, dr.med.)

4.2 Realizacija tržnega deleža

V primerjavi s celotnimi dohodki tržni delež predstavlja 7,55%, in je v primerjavi z letom 2010 manjši za 1,30%.

4.3 Poslovanje v letu 2011

Tabela štev. 5: Poslovni izid v EUR

	2011	2010	Indeks 2011/2010
Prihodki	3.292.478	3.191.888	103
Odhodki	3.280.870	3.171.380	103
Presežek prihodkov	11.608	20.508	57

Dodatna pojasnila glede stroškov in ostalega finančnega poslovanja se nahajajo v finančnem poročilu.

4.4 Pridobljeni dodatni programi

Z aneksom številka 3 k pogodbi o izvajanju programa zdravstvenih storitev smo s 1.4.2011 pridobili referenčno ambulanto (ena splošna ambulanta je dobila status referenčne ambulante in dodatno 0,5 diplomirane medicinske sestre za delo v ambulanti).

Začasne širitve programov pa so ostale enake kot v letu 2010 v :

- zobozdravstvo odraslih v višini 0,06 tima in
- zobozdravstvu za mladino v višini 0,03 tima.

Kljub podanem predlogu za Dogovor 2011 nismo uspeli pridobiti programa kliničnega psihologa in logopeda za potrebe šolske in otroške ambulante.

4.5 Zadovoljstvo uporabnikov, zaposlenih , nadzori

4.5.1 Zadovoljstvo uporabnikov

Tudi v letu 2011 smo izvedli anketo zadovoljstva uporabnikov zdravstvenih storitev. Stopnjo zadovoljstva je težko izmeriti, saj gre za subjektivne zaznave vsakega posameznika. Zadovoljstvo oziroma nezadovoljstvo se pojavi, ko uporabniki storitev primerjajo svoja pričakovanja s tem, kar so dejansko prejeli.

Anketirance smo najprej vprašali kakšna je njihova pričakovana kakovost zdravstvenih storitev. Anketiranci oblikujejo svoja pričakovanja na podlagi lastnih izkušenj, mnenj znancev, ki so izkusili določeno oskrbo, s strani izvajalcev obljubljenе oskrbe in splošno veljavnih priporočil. Povprečna pričakovana skupna ocena kakovosti v letu 2011 je bila 3,87.

V drugi fazi pa so anketiranci ocenjevali zaznana kakovost zdravstvenih storitev. Ta je bila ocenjevana z aritmetičnimi sredinami ocen odgovorov na vprašanja o: urejenosti prostorov, opreme in okolja (3,9), dostopnosti in razumljivosti potrebnih informacij (3,92), hitrosti nudenja zdravstvenih storitev (3,74), ali zaposleni vzbujajo zaupanje pri pacientih (3,92), pravočasnosti izvajanja storitev (4,08) in pripravljenosti pomagati pacientu (4,08). Povprečna zaznana skupna ocena kakovosti v letu 2011 je bila 3,94.

Tabela štev.6: Primerjava pričakovane in zaznane kakovosti storitev v ZD Črnomelj 2009, 2010,2011

OCENA KAKOVOSTI STORITEV	2009	2010	2011
PRIČAKOVANA	3,87	3,88	3,87
ZAZNANA	3,94	3,83	3,94

Glede na rezultate ankete je v letu 2011 zaznana kakovost zdravstvenih storitev v primerjavi z letom 2010 višja za 3%. Medtem ko so anketiranci ocenili oz. pričakovali kakovost zdravstvenih storitev na približno enakem nivoju kot v letu 2010.

Prednosti na področju zaznavanja kakovosti zdravstvenih storitev je iz rezultatov raziskave videti v: pripravljenosti zaposlenih pomagati uporabniku/pacientu, v tem, da zaposleni vzbujajo zaupanje pri pacientih, dober je tudi dostop do informacij razumljivost le teh ter urejenosti prostorov, opreme in okolja. Torej so na voljo dobri delovni pogoji in zdravstveni kader, ki je pripravljen pomagat..

Slabosti na področju zaznavanja kakovosti zdravstvenih storitev je po ocenah uporabnikov videti iz kazalnikov: hitrosti nujenja zdravstvenih storitev. Rezultati so pokazali, da je 30% uporabnikov čakalo pred ordinacijo več kot 30 minut, 11% jih je na vrsto prišlo takoj, 28% 10 minut, 17% 20 minut, 14% 30 minut. Na splošno lahko rečemo, da je 70% uporabnikov pred ordinacijo čakalo manj kot 30 minut. Anketanci so kot vzrok čakanja navedli: nisem bil naročen, zanj se je opredelilo 27% anketirancev, 13% anketirancev je kot vzrok čakanja navedlo: zdravnik je bil urgentev, veliko kar 34% anketirancev, ni moglo opredeliti vzroka čakanja.

Na koncu ankete so anketiranci lahko podali **svoje mnenje, pohvale in predloge**. Največ je bilo pohval, sledijo predlogi, najmanj pa je bilo kritik. Največ kritik so anketiranci namenili odnosu osebja do uporabnikov, dolgemu čakanju, naročanju na pregled ter zastarelosti čakalnic – klopi. Pohvale so se nanašale na prijaznost zdravnikov in osebja s konkretnimi navedbami, urejenosti ambulant ter čistoči prostorov. Predlogi pa so bili namenjeni organizaciji dela, skrajšanju čakanja pred ordinacijami in odnosu zaposlenih do uporabnikov. Veliko je bilo podanih poimenskih komentarjev za določene uslužbenke zavoda.

4.5.2 Zadovoljstvo zaposlenih

Tudi v letu 2011 smo želeli ugotoviti organizacijsko klimo oziroma zadovoljstvo zaposlenih v ZD Črnomelj. Raziskovanje je potekalo z izpolnjevanjem anketnega vprašalnika, ki je bil enak lanskoletnemu, s tem, da smo na koncu vprašalnika dodali dve vprašanji. Vprašalniki so bili razdeljeni 71. delavcem ZD Črnomelj. Ankete niso izpolnjevali na novo zaposleni delavci, dalj časa odsotni delavci in direktorica. Anketiranje je bilo anonimno in je potekalo v novembru 2011. Anketne liste je izpolnilo 47 delavcev, oz. 66%.

Na podlagi opravljene ankete zadovoljstva zaposlenih v ZD Črnomelj je ugotovljeno, da smo zaposleni ocenili organizacijsko klimo oziroma zadovoljstvo v povprečju z oceno 3,52, ki je višja od lanskoletne ko je bilo zadovoljstvo zaposlenih ocenjeno z oceno 3,24.

Tabela števil. 7: povprečna ocena zadovoljstva zaposlenih

Kategorija / Leto	2011	2010
Skupna povprečna ocena zadovoljstva zaposlenih	3,52	3,24

Tabela števil. 8: Najvišje ocenjene kategorije:

kategorija	Ocena
Odnosi med najožjimi sodelavci	4,05
Vzdušje v vaši ambulanti, enoti, na delovnem mestu	4,05

Rezultati lastnega dela	3,81
-------------------------	------

Tabela števil. 9: Najslabše ocenjene kategorije:

kategorija	Ocena
Vzdušje v Zdravstvenem domu	2,81
Kakovost informacij med sodelavci	3,11
Kakovost informacij med zaposlenimi in neposredno nadrejenim delavcem	3,24

Na vprašanje: *Kaj po vašem mnenju najbolj vpliva na vašo delovno uspešnost*, pa so zaposleni ocenili plačo in druge materialne vrednote, na drugo mesto so postavili odnose med sodelavci, na tretjem mestu pa varnost zaposlitve. Kot najmanj pomemben dejavnik za doseganje delovne uspešnosti pa je po mnenju zaposlenih enako kot lani perspektiva zavoda. Kot nepomembne dejavnike zaposleni uvrščajo odnos z direktorico, možnost napredovanja in dostop do informacij.

4.5.3 Pritožbe in pohvale

Že v letu 2009 smo sprejeli Pravilnik o postopku za reševanje zahtev za prvo obravnavo kršitev pacientovih pravic. V njem smo določili ravnanja ZD Črnomelj v primeru prve obravnave kršitev pacientovih pravic, določili pristojno osebo in način prijave kršitve.

V letu 2011 smo dobili samo eno pisno pritožbo z navedbo o neprimernem in diskriminatornem odnosu osebja v šolski ambulanti. V pisnem odgovoru se je direktorica za nesporazum do katerega je prišlo opravičila.

Več manjših ustnih pritožb je direktorica uspešno reševala sproti s pogovori – bodisi osebno ali po telefonu.

Prejeli smo tudi nekaj pisnih pohval. Največ jih je namenjenih urgentni ekipi. Hvaležna pacientka iz Vinice, pa je napisala celo pesem za viniškega zobozdravnika. Pohvaljene smo seznanili z vsebino in pohvale objavili na naši oglasni deski.

5. OCENA GOSPODARNOSTI IN UČINKOVITOSTI POSLOVANJA – FINANČNI KAZALNIKI

1. Kazalnik gospodarnosti (SRS 29,33b)

Tabela števil. 10: CELOTNA GOSPODARNOST = celotni prihodek / celotni odhodki

	LETO 2011	LETO 2010	LETO 2009
CELOTNA GOSPODARNOST	1,00	1,01	1,02

Zavod posluje gospodarno če so prihodki večji od odhodkov oziroma načelu gospodarnosti je zadoščeno kadar je vrednost kazalca enaka ali večja od 1. Kazalnik odraža razmerje med ustvarjenimi prihodki in povzročenimi odhodki iz poslovanja. Večja kot je vrednost kazalnika, uspešnejše je poslovanje.

2. Kazalniki odpisanosti opreme

Tabela štev. 11: Stopnja odpisanosti opreme = popravek vrednosti opreme / oprema

	LETO 2011	LETO 2010	LETO 2009
STOPNJA ODPIS. OPREME	0,76	0,71	0,72

Stopnja odpisanosti opreme predstavlja stopnjo izrabljenosti osnovnih sredstev. Iz primerjave med leti vidimo, da je več kot 70% opreme ZD Črnomelj že odpisane.

3. Kazalniki investiranja

Tabela štev. 12: STOPNJA OSNOVNOSTI INVESTIRANJA = os po neodpisani vrednosti / sredstva

	LETO 2011	LETO 2010	LETO 2009
OSNOVNOST INVESTIRANJA	0,85	0,83	0,71

Kazalec osnovnosti investiranja nam kaže delež osnovnih sredstev v celotnih sredstvih. Osnovna sredstva v ZD Črnomelj predstavljajo 85%, ostalih 15 % predstavljajo obratna sredstva.

4. Kazalniki kratkoročne likvidnosti

Tabela štev. 13: Kazalec hitrega kritja kratkoročnih obveznosti : likvidna sredstva + kratkoročne terjatve/ kratkoročne obveznosti

	LETO 2011	LETO 2010	LETO 2009
Kazalec hitrega kritja kratkoročnih obveznosti	0,96	1,15	1,34

Kazalec hitrega kritja kratkoročnih obveznosti 0,96 izkazuje, da konec leta nismo bili sposobni pokriti svojih kratkoročnih obveznosti. V veliki meri je to posledica nepravočasnih plačil investicijskih obveznosti občine Črnomelj za obnovo prostorov in neizplačila zadnje tretje decembrske akontacije ZZZS v letu 2011. Izplačilo akontacije je bilo preneseno v začetek leta 2012.

6. OCENA DELOVANJA SISTEMA NOTRANJEGA FINANČNEGA NADZORA

Notranji nadzor javnih financ temelji na predpostavki, da je doseganje ciljev izpostavljeno tveganju. Zavodi smo dolžni opredeliti cilje, ki jih želimo doseči in na drugi stani opredeliti možna tveganja. Tveganja so dogodki in okoliščine, ki lahko nastopijo in imajo posledice na doseganje ciljev. Zavodi sprejemamo ukrepe za obvladovanje tveganj, s pomočjo funkcije notranjega nadzora.

V zavodu nimamo organizirane lastne notranje revizijske službe, ker bi to bilo glede na velikost zavoda neracionalno. Notranji nadzor izvajamo s službami oziroma izvajajo ga delavci, ki so odgovorni za podpisovanje naročilnic, pogodb, finančnih listin in nalogov. Sistem upravljanja s tveganji, notranje kontroliranje in revidiranje še nimamo vzpostavljeno na vseh področjih delovanja. V letu 2010 smo izdelali register tveganj, ki je podlaga za delovanje kontrolnih mehanizmov. V registru je zajeto področje računovodstva zavoda in nekaj malega kadrovskega poslovanja. Register je potrebno vsako leto posodobiti, oziroma potrebno ga bo dopolniti tudi z drugimi področji delovanja zavoda.

Poleg omenjenega v zavodu vsako leto izvajamo revizijo za posamezno izbrano področje poslovanja. V letu 2011 smo izvedli revidiranje obračuna plač. Izvajala jo je zunanja revizijska družba ABC revizija, d.o.o. Ugotovitve na osnovi opravljene notranje revizije so naslednje: na revidiranem področju je v večji meri spoštovana obstoječa zakonodaja, pomembnih pomanjkljivosti ni ugotovljenih. Predlog revizijske hiše je, da na področju obračuna plač uredimo v internih aktih oziroma zapisih procese in tako vzpostavimo potrebne notranje kontrole.

Direktorica je tudi letos kot že predhodna leta na koncu poslovnega leta podala Izjavo o oceni notranjega nadzora javnih financ. Izjava o oceni notranjega nadzora je dokument s katerim se predstavi vzpostavljen sistem notranjega nadzora. Izjavo je podala na podlagi Revizijskega poročila, ki ga je izdelalo podjetje ABC revizija in na podlagi samocenitvenega vprašalnika, ki ga je izpolnila .

7. OCENA UČINKOV POSLOVANJA NA DRUGA PODROČJA, PREDVSEM NA GOSPODARSTVO, SOCIALO, VARSTVO OKOLJA, REGIONALNI RAZVOJ IN UREJANJE PROSTORA

ZD Črnomelj je neprofitni javni zavod vključen v javno zdravstveno mrežo, ki izvaja storitve osnovnega zdravstvenega varstva, tako na preventivnem kot na kurativnem področju za cca 18.500 prebivalcev občin Črnomelj in Semič, ter za cca 500-700 vikendašev.

V ZD Črnomelj si prizadevamo čim bolj sodelovati z okoljem. V Okviru zdravstveno vzgojnih programov izvajamo zdravstveno vzgojo in promocijo zdravja z namenom, da postanejo posamezniki aktivni v skrbi za svoje zdravje in so sposobni prevzeti svoj del odgovornosti zanj.

V vrtcih, osnovnih in srednji šoli izvajamo preventivno zdravstveno in zobozdravstveno vzgojo za otroke in mladostnike.

Zdravstveni dom oziroma naša služba medicine dela, prometa in športa opravlja preventivno zdravstveno varstvo pri delu, oz. vse naloge, ki izhajajo iz 20. Člena Zakona o varnosti in zdravju pri delu za podjetja in ustanove na območju Bele krajine. Redno opravljamo zdravniške preglede kandidatov za voznike , preglede kandidatov za posest in nošenje orožja in registriranih imetnikov orožja.

ZD Črnomelj je učna baza za študente visoke šole za zdravstvo, študente medicine za vaje iz predmeta družinska medicina in zdravnike specializante družinske medicine. Pod vodstvom za to usposobljenih mentorjev opravljajo obvezno učno prakso.

ZD Črnomelj aktivno sodeluje z lokalnimi organizacijami, pri izvajanju raznih preventivnih akcij in praktičnih usposabljanj iz nujenja nujne medicinske pomoči (Rdeči križ, Gasilske enote, Center za socialno delo, občina Črnomelj, osnovne šole v obeh občinah in srednja šola).

Na področju varstva okolja imamo izdelan načrt gospodarjenja z odpadki, ki upošteva zahteve nacionalnega programa varstva okolja, temeljna načela in cilje strategije ravnanja z odpadki.

Pri opravljanju zdravstvene dejavnosti nastajajo odpadki, ki zahtevajo zaradi svojih lastnosti in količin poseben način ravnanja na mestih nastanka, začasnem skladiščenju in oddaji.

Za oddajo tovrstnih odpadkov imamo sklenjeno pogodbo s pooblaščenim podjetjem, ki ima koncesijo za prevzem.

8. KADROVSKO POROČILO

Na dan 31.12.2011 je bilo v zavodu 77 delavcev, od tega 62 žensk in 15 moških. Večina zaposlenih ima delovno razmerje sklenjeno za nedoločen čas, 6 delavcev ima sklenjeno delovno razmerje za določen čas . Pri zaposlitvi teh gre predvsem za delavce, ki so vključeni v sistem izobraževanja (specializacije in pripravništva) ter za nadomeščanje začasnih odsotnosti (porodniška).

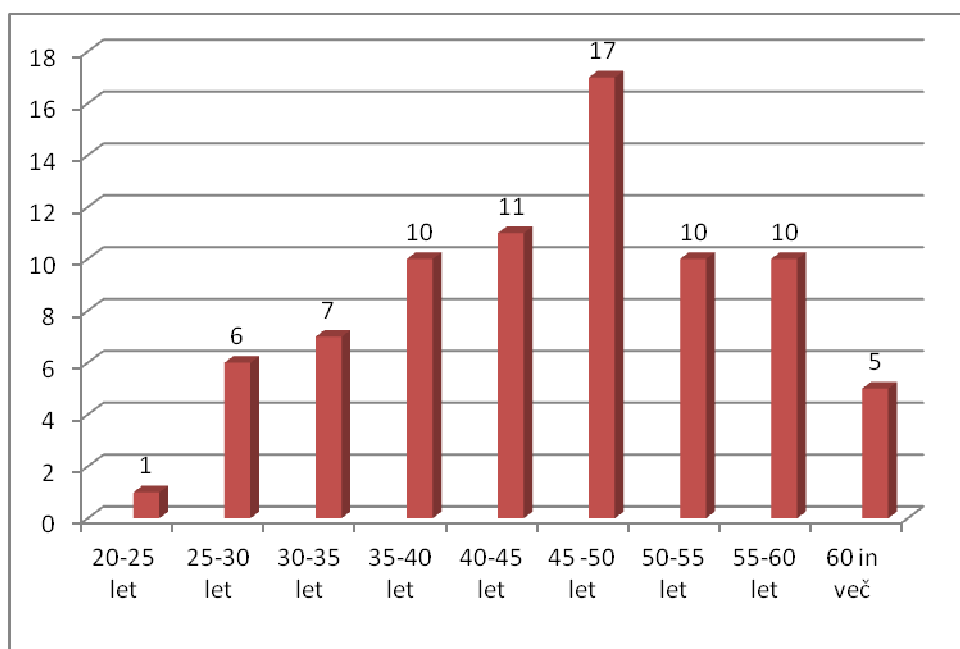
V letu 2011 smo zaposlili 8 novih delavcev in sicer zobozdravnika pripravnika, ki delo opravlja v ZP Vinica pod vodstvom mentorja, višjo medicinsko sestro – univerzitetno diplomirano organizatorico na delovno mesto Koordinatorja promocije zdravje in zdravstvene vzgoje, zdravstvenega tehnika – voznika v urgentni ambulanti, čistilko, ki je nadomestila upokojeno delavko , receptorko, dve medicinski sestri, ki nadomeščata daljšo bolniško oziroma porodniško odsotnost in zdravnika specialista družinske medicine.

Delovno razmerje je prenehalo dvema delavkama čistilki v ZD Črnomelj in medicinski sestri, ki je opravljala administrativna dela v fizioterapiji.

STOPNJA IZOBRAZBE	Leto 2010		Leto 2011	
	število	Struktura v %	število	Struktura v %
VIII. zdravniki specialisti	7	10	8	10
VII. zdravnik/zobozdravnik	5	7	5	7
VII. specializant/pripravniki	3	4	4	5
VII. dipl.med.sestre/dip. zdrav.	5	7	8	10
VII. ostali visoka	5	7	6	8
VI. višje med. sestre	5	7	5	7
VI. ostali višja	4	6	5	7
V. medicinski tehniki/sms	23	32	21	27
V. ostali	7	10	8	10
IV., III.; II., I.	7	10	7	9
SKUPAJ:	71	100%	77	100

Tabela 14: Izobrazbena struktura

Starostna struktura



Slika števil.1: starostna struktura delavcev ZD Črnomelj

Iz starostne strukture delavcev ZD Črnomelj na dan 31.12.2011, je razvidno, da je starostna struktura delavcev še vedno neugodna saj je več kot 50% delavcev starih 45 in več let.

Pogodbe o delu

Pogodbe o delu so sklenjene za opravljanje del in nalog, ki niso stalne oziroma za delovna mesta, za katere trenutno nismo uspeli zaposliti ustreznega kadra :

- Psihologinja - za opravljanje psiholoških testiranj za potrebe medicine dela, prometa in športa.
- Specialistka medicinske biokemije - za opravljanje strokovnega svetovanja in nadzora nad izvajanjem kakovosti laboratorijskih preiskav (za čas do končanja specializacije naše delavke).
- Ortodonta - za opravljanje ortodontskih storitev (za čas do končanja specializacije našega delavca).

Delovni invalidi

Trenutno imamo zaposlene 3 delovne invalide, kar predstavlja dva invalida pod kvoto, ki je določena v 82. členu Zakona o zaposlitveni rehabilitaciji in zaposlovanju invalidov. Zato moramo ob izplačilu plač, za vsakega manjkajočega invalida obračunati in plačati v Sklad prispevek v višini 70% vsakokrat veljavne minimalne plače.

Interventni ukrepi

Državni zbor je ob izteku leta 2010 sprejel Zakonu interventnih ukrepov z namenom stabilizacije javnih financ . Zakon je s svojimi določbami začasno omejil prejemke in plače javnih uslužbencev. Tako v letu 2011 delavcem nismo izplačevali dela plače za redno delovno uspešnosti, prav tako delavci, ki so izpolnili pogoje za napredovanje v letu 2011 niso napredovali v višji plačni razred. Omejena pa so bila tudi sredstva za plačilo povečanega obsega dela.

Izobraževanje

Zaposleni se redno strokovno izobražujemo. Kljub temu, da smo se od septembra 2011 , zaradi zmanjševanja stroškov, udeleževali le najnujnejših izobraževanj, smo v letu 2011 izobraževanju namenili 137 dni. (V letu 2010 150 dni, v letu 2009 137 dni.)

Tabela štev. 15: Odsotnosti zaposlenih zaradi izobraževanja

- zdravniki	38 dni
- zaposleni v urgenci	9 dni
- medicinske sestre (splošne, otroška in šolska ambulanta ter medicina dela)	10 dni
- laboratorijski delavci	2 dni
- fizioterapevtke	8 dni
- patronažne delavke	5 dni
- zobozdravniki	10 dni
- zobne asistentke in zobotehnik	4 dni
- glavna sestra oz. sestra v referenčni ambulanti	21 dni
- splošna preventiva	10 dni
- tajništvo	5 dni
- računovodstvo	15 dni

Posebno pozornost smo letos namenili izobraževanju delavke v zdravstveni preventivi in delavke v referenčni ambulanti :

V okviru zdravstvene preventive smo zaposlili medicinsko sestro, katera se je udeležila 9-dnevnega izobraževanja Cindi šole za promocijo zdravja in preprečevanje kroničnih nenalezljivih bolezni v osnovnem zdravstvenem varstvu / družinski medicini.

V letu 2011 je v zdravstvenem domu pričela z delom referenčna ambulanta. Diplomirana medicinska sestra, ki je prevzela delo v ambulanti se je udeležila izobraževanja na temo srčno žilnih bolezni ter obravnave kroničnih bolnikov na področju astme in kronične obstruktivne pljučne bolezni.

Interna strokovna izobraževanja:

- Dodatni postopki oživljanja. (Praktični prikaz dodatnih postopkov oživljanja, pod vodstvom zdravnice Matejke Nemanič Kostelec, ki so se ga udeležili zdravniki ZD, medicinske sestre, zdravstveni tehniki in gasilci prostovoljnega gasilskega društva Črnomelj).
- Skupna vaja sil zaščite in reševanja.
- Varna uporaba defibrilatorja in alternativna vzpostavitve venske poti pri hudo bolnem in poškodovanem (uporaba B.I.C.; Predavatelj: predstavnik podjetja A FORM).

Zdravniki, medicinske sestre in zdravstveni tehniki se v svojem prostem času udeležujejo tudi izobraževanjih, ki jih organizira Zdravniško društvo oziroma regijsko Društvo medicinskih sester, zdravstvenih tehnikov in babic ter farmacevtske družbe v sodelovanju s priznanimi predavatelji.

9. POROČILO O INVESTICIJSKIH VLAGANJIH

- Dogradili oziroma nadzidali smo prostore v ZD Črnomelj v okviru katerih so tudi prostori ortodontske ambulante. Pogodbena vrednost gradbenih del je znašala 99.651 €. Investicijo bo v celoti pokrila Občina Črnomelj.
- Pričeli smo z obnovo prostorov fizioterapije, hodnikov, čakalnic in avle v ZD Črnomelj. Skupna vrednost investicije je 165.554 €. Investicija, ki jo sofinancirajo poleg ZD Črnomelj še Občina Črnomelj in Občina Semič ter Ministrstvo za zdravje se bo zaključila v letu 2012.
- Občina Semič je v celoti sama investirala izgradnjo nadstreška za službeno vozilo v Zdravstveni postaji Semič. Vrednost investicije 4.849 €.
- V ZD Črnomelj smo začeli z izgradnjo nadstreška nad spodnjim vhodom. Kovinska konstrukcija nadstreška v vrednosti 4.200 € je že zgrajena. V investicijo bomo nadaljevali v letu 2012, ko bo potrebno postaviti še pohodno površino in ograjo. Investicijo pokriva ZD v celoti.

V letu 2011 smo na novo nabavili osnovna sredstva in drobni inventar v višini 112.700 €.

Sofinancirana nabava opreme:

- Oprema za ortodontsko ambulanto v višini 55.220 € (zobni stroj, pohištvo, računalnik, terapevtski stoli). Opremo je v celoti financirala občina Črnomelj s sodelovanjem občine Semič. Dogovarjanje o sofinanciranju občine Metlika še poteka.
- Izdelana je bila nova pohištvena oprema za sprejemno pisarno medicine dela, v višini 3.054 €. Oprema je bila uničena ob izlivu vode iz gradbišča ortodontske ambulante. Škodo je kril izvajalec del Begrad d.d.

nabavljena ostala oprema, ki jo je v celoti financiral ZD Črnomelj:

- V ZP Semič smo premestili laboratorij iz prvega nadstropja v pritličje. Pohištveno opremo smo preselili in jo ob tem nekoliko obnovili. Prenova opreme (pultov, omaric in predalnika) je bila v višini 1.050 EUR. Nabavljeno je bilo tudi nekaj dodatne pohištvene opreme (omarice) v splošno ambulanto in previjalno ZP Semič v vrednosti 483 €.
- Osebni avtomobil Clio za potrebe zdravstvene preventive v višini 7.900 €
- Pohištvena oprema za pisarno delavke, ki dela na zdravstveni preventivi v višini 2.856€.
- Model za pregledovanje dojk za zdravstveno preventivo 1.548 €.
- Predelali smo pohištveno opremo v ZP Vinica v sprejemni pisarni sestre v splošni ambulanti v višini 858 €
- Za vse zobozdravstvene ambulante so bile nabavljene nove turbine in kolenčniki v višini 19.256 €.
- V ZD Črnomelj je bil vzpostavljen videonadzor v višini 3.960 € (v čakalnicah in ob stavbi).
- Za zobno tehniko je bil nabavljen kolenski mikromotor v višini 1.960 €.
- Urinski analizatorji za ZP Vinica in ZP Semič v višini 1.250 € .
- Parafinska kad za fizioterapijo v ZD Črnomelj v višini 1.466 €.
- Računalniška oprema v višini 6.689 €.
- Ostali drobni inventar v višini 5.150 € (kartotečne omare, mize, stoli, material za kurilnico–črpalka, sesalec, za parkirišče stojalo za kolesa...)

V letu 2011 zaradi nelikvidnosti nismo uspeli nabaviti:

- Avtoklav za ZD Črnomelj
- Čistilni stroj
- Aparati za fizioterapijo (UZ, endomed)
- Vozilo za patronažno službo
- Sušilni stroj
- Previjalni voziček
- Kosilnica-laks
- Reanimacijske lutke (odrasla in otroška)
- Kapnometer

Nenabavljeno opremo bomo glede na prioriteto in plan nabavili v letu 2012.

10. OCENA UPEHA PRI DOSEGANJU ZASTAVLJENIH CILJEV

Leto 2011 še vedno lahko ocenjujemo kot poslovno uspešno. Zaključili smo ga s presežkom prihodkov nad odhodki, tako v javni kot tržni dejavnosti, čeprav se je prihodek tržne dejavnosti v primerjavi s preteklim letom zmanjšal, kar je posledica gospodarske krize. Na naše poslovanje so vplivali tudi sprejeti protikrizni ukrepi, ki so se v letu 2011, enako kot že v letu 2010, odražali v zmanjšanju cen storitev za 2,5% in zmanjšanju amortizacije za 20%. Z Aneksom št. 3 k Splošnemu dogovoru za leto 2011, ki so ga partnerji sprejeli 29.11.2011, pa so bili sprejeti še dodatni varčevalni ukrepi:

- zmanjšanje sredstev za plače zdravnikov in diplomiranih zdravstvenikov, za dva plačna razreda, v dežurstvu (NMP-B okrepljena), ukrep velja za nazaj od 1.4.2011 dalje in
- zmanjšanje deleža administrativno – tehničnega kadra v kalkulacijah za planiranje in financiranje zdravstvenih storitev za 0,5%.

Vsi ti sprejeti ukrepi so povzročili zmanjšanje finančnih sredstev na kar smo se v zavodu morali sprti prilagajati. Sproti smo spremljali prihodke in odhodke zavoda ter realizacijo programov. Skozi celo leto smo se trudili realizirati zastavljene cilje ter hkrati zagotoviti ustrezen standard pacientom in zaposlenim.

Pri dodelitvi dodatnih programov smo bili le delno uspešni. S 1.4.2011 smo pridobili eno referenčno ambulanto. Neuspešni pa smo bili pri pridobitvi kliničnega psihologa in logopeda za potrebe šolske in otroške ambulante.

Iz opravljene analize zadovoljstva uporabnikov, ki je bila ocenjena s povprečno oceno 3,94, je možno zaslediti, da bomo morali nekoliko več pozornosti nameniti organizaciji dela in s tem zmanjšati čakalne dobe.

Iz analize zadovoljstva zaposlenih ugotavljamo, da se zadovoljstvo zaposlenih nekoliko večja. Ocenjeno je z oceno 3,52, ki je višja od lanskoletne ko je bilo zadovoljstvo zaposlenih ocenjeno z oceno 3,24. Veliko pa bo potrebno še narediti na izgradnji zaupanja med zaposlenimi in pripadnosti ustanovi.

Načrtovane investicije nismo uspeli v celoti realizirati. Dogradili oz. nadzidali smo prostore v ZD Črnomelj v okviru katerih so tudi prostori ortodontske ambulante. Ambulanto smo v celoti opremili in v decembru 2011 zaprosili Upravno enoto Črnomelj za uporabno dovoljenje. Začeli smo tudi z obnovo prostorov fizioterapije in čakalnic oziroma avle v ZD Črnomelj ter z izgradnjo nadstreška pred spodnjim vhodom. Večina obnovitvenih - gradbenih del se bo izvedla v začetku leta 2012. Z izgradnjo ekološkega otoka za ločeno zbiranje komunalnih odpadkov smo zaenkrat odstopili, ker ni uradno določen odvoz odpadkov.

V veliki meri smo realizirali tudi nakup načrtovanih osnovnih sredstev. Planirana osnovna sredstva, ki v letu 2011 niso bila nabavljena zaradi nelikvidnosti zavoda bomo prioritarno nabavili v letu 2012.

Kljub gospodarski krizi lahko rečemo, da smo v zadnjih letih veliko investirali v opremo in prostore. Nekoliko manj smo bili uspešni pri pridobivanju dodatnih zdravstvenih programov. Upamo, da bomo kljub težkim časom, ki se odražajo v zmanjševanju sredstev za zdravstveno varstvo uspeli ohraniti zdravstveni dom kot temeljni izvajalec primarne zdravstvene dejavnosti v mreži javne zdravstvene službe in svojim uporabnikom - pacientom nuditi kakovostne storitve tudi v bodoče.

Pripravila: Majda Spreicer, dipl.ekon.

RAČUNOVODSKO POROČILO

za leto 2011

1. UVOD

Računovodsko poročilo za leto 2011 je sestavljeno na podlagi naslednjih predpisov:

- Zakona o računovodstvu
- Zakona o javnih financah
- Pravilnika o enotnem kontnem načrtu za proračun, proračunske uporabnike in druge osebe javnega prava
- Pravilnika o razčlenjevanju in merjenju prihodkov in odhodkov uporabnikov EKN
- Navodila o načinu in stopnjah odpisa neopredmetenih dolgoročnih sredstev in opredmetenih osnovnih sredstev
- Pravilnika o načinu in rokih usklajevanja terjatev in obveznosti po 37. Členu Zakona o računovodstvu
- Pravilnika o sestavljanju letnih poročil za proračun, proračunska uporabnike in druge osebe javnega prava
- Slovenskih računovodskih standardov
- Ter drugih zakonskih aktov in izvedbenih podzakonskih predpisov

RAČUNOVODSKO POROČILO VSEBUJE NASLEDNJA POJASNILA:

2. Pojasnila k postavkam bilance stanja
3. Pojasnila k postavkam izkaza prihodkov in odhodkov določenih uporabnikov
 - 3.1. Analiza prihodkov (konti skupine 76)
 - 3.2. Analiza odhodkov (konti skupine 46)
 - 3.3. Analiza poslovnega izida
4. Pojasnila k postavkam izkaza prihodkov in odhodkov določenih uporabnikov po vrstah dejavnosti
5. Pojasnila k postavkam izkaza prihodkov in odhodkov določenih uporabnikov po načelu denarnega toka

PRILOGE:

Priloge računovodskega poročila, ki so sestavljene v skladu s Pravilnikom o sestavljanju letnih poročil za proračun, proračunske uporabnike in druge osebe javnega prava (Ur.l.RS 115/02, 21/03, 134/03, 126/04, 120/07, 124/08, 58/10, 60/10) so naslednje:

- a) Bilanca stanja s prilogo:
 - Stanje in gibanje neopredmetenih dolgoročnih sredstev in opredmetenih osnovnih sredstev
- b) Izkaz prihodkov in odhodkov določenih uporabnikov s prilogami:
 - izkaz prihodkov in odhodkov določenih uporabnikov po načelu denarnega toka
 - izkaz prihodkov in odhodkov določenih uporabnikov po vrstah dejavnosti
 - izkaz računa finančnih terjatev in naložb določenih uporabnikov
 - izkaz računa financiranja določenih uporabnikov

- obrazec Elementi za določitev dovoljenega obsega sredstev za delovno uspešnost iz naslova prodaje blaga in storitev na trgu

2. POJASNILA K POSTAVKAM BILANCE STANJA

2.1. SREDSTVA

Konti skupine 00 in 01 – Neopredmetena sredstva in dolgoročne aktivne časovne razmejitev

v EUR, brez centov

konto	naziv konta	2011	2010	indeks
00	Neopredmetena sredstva	45.806	45.806	100
01	Popravek vrednosti neopredm.sr.	41.760	38.814	108
00-01	Sedanja vrednost neopredm.sr.	4.046	6.992	58

Nabavna vrednost neopredmetenih sredstev se v letu 2011 ni spremenila, povečal se je le popravek vrednosti za obračunano amortizacijo v višini 2.946 €. Sedanja vrednost se je zaradi navedenega znižala.

Konti skupine 02 in 03 – Nepremičnine

v EUR, brez centov

konto	naziv konta	2011	2010	indeks
02	Nabavna vrednost nepremičnin	1.612.649	1.448.519	111
03	Popravek vrednosti nepremičnin	237.587	195.136	122
02-03	Sedanja vrednost nepremičnin	1.375.062	1.253.383	110

Nabavna vrednost nepremičnin se je v primerjavi z letom 2010 povečala za 164.130 €, kar predstavlja investicijo v ortodontsko ambulanto n delno v nadaljnjo obnovo ambulanz v ZD črnomelj. V primerjavi z letom 2010 se je povečal tudi popravek vrednosti za obračunano amortizacijo v višini 42.451 €. Ker je investirani znesek večji od obračunane amortizacije, se je povečala tudi sedanja vrednost zgradb.

Konti skupine 04 in 05 – Oprema in druga opredmetena osnovna sredstva

v EUR, brez centov

konto	naziv konta	2011	2010	indeks
04	Nabavna vrednost opreme in DI	1.948.030	1.833.884	106
05	Popravek vrednosti opreme in DI	1.471.950	1.309.734	112
04-05	Sedanja vrednost opreme in DI	476.080	524.150	91

Nabavna vrednost opreme in drobnega inventarja na dan 31.12.2011 znaša 1.948.030 €. V letu 2011 se je povečala za nove nabave v višini 121.637 €, zmanjšala pa za odpis osnovnih sredstev in DI v višini 7.491 €. Popravek vrednosti se je zmanjšal za vrednost odpisa v isti

višini in povečal za obračunano amortizacijo v skupnem znesku 169.707 €, sedanja vrednost se je tako zmanjšala za 9 %.

Konti skupine 10 in 11 – Denarna sredstva v blagajni in dobroimetje pri bankah

Denarna sredstva v blagajni znašajo 156 €, stanje na računu pri UJP pa 11.166 €.

Konti skupine 12 do 17 - Kratkoročne terjatve

konto	naziv konta	2011	2010	indeks
12	Kratkoročne terjatve do kupcev	83.769	92.046	91
13	Dani predujmi in preplačila	3	2.003	0
14	Kratk.terjatve do uporabnikov EKN	184.903	103.840	178
17	Druge kratkoročne terjatve	8.314	6.837	122

Kratkoročne terjatve do kupcev so se v primerjavi z letom 2010 zmanjšale za 9 %, medtem ko so se terjatve do uporabnikov EKN povečale za 78 %. Povečane terjatve se v večini nanašajo na ZZZS, ki nam ni nakazal zadnjega avansa v decembru 2011 višini 59.094 € in na Občino Črnomelj v višini 83.383 €, kolikor znaša še preostali dolg po zahtevkih za leto 2011. V postavki drugih kratkoročnih terjatev pa glavnino zneska predstavljajo terjatve do ZZZS in ZPIZ-a za refundacije bolniške oz. invalidnine.

Konti skupine 19 – Aktivne časovne razmejitve

Aktivne časovne razmejitve na dan 31.12.2011 znašajo 1.401 €. Tu so evidentirani vnaprej plačani stroški za leto 2012 (npr. vnaprej plačane naročnine, revije...)

Konti skupine 30 – Zaloge

Vrednost zalog ob koncu leta znaša 32.038 € in je v primerjavi z lanskim letom manjša za 3.099 €. Material se nabavlja sprotno. Največji delež zaloge predstavlja laboratorijski material, ki znaša 12.389 € in sanitetni material v višini 7.091 €.

2.2. OBVEZNOSTI DO VIROV SREDSTEV

Konti skupine 20 – Kratkoročne obveznosti za prejete predujme in preplačila

V znesku 1.228 € je zajeto preplačilo kupcev na dan 31.12.2011 v višini 707,80 € in že vnaprej plačane storitve samoplačniškega cepljenja otrok, ki so bili cepljeni v januarju letos.

Konti skupine 21 do 24 – Kratkoročne obveznosti

v EUR, brez centov

konto	naziv konta	2011	2010	indeks
21	Kratk.obveznosti do zaposlenih	165.749	163.032	102
22	Kratk.obveznosti do dobaviteljev	76.676	67.505	114
23	Kratk.obveznosti iz poslovanja	43.915	42.850	102
24	Kratk.obveznosti do uporab.EKN	8.280	7.085	117

Kratkoročne obveznosti do zaposlenih v znesku 165.749 € so obveznosti za bruto plače za mesec december 2011, izplačane v januarju 2012 in obveznosti za izplačilo uspešnosti na podlagi tržne dejavnosti, ki je bilo izplačano v letošnjem letu.

Kratkoročne obveznosti do dobaviteljev znašajo skupno 76.676 € in so se v primerjavi z letom 2010 povečale za 14 % predvsem na račun neizplačanega avansa ZZZS konec leta 2011, saj so zaradi tega ostale neporavnane nekatere obveznosti.

Kratkoročne obveznosti iz poslovanja znašajo 43.915 €. V tem znesku so zajeti prispevki, ki jih ZD plača od bruto plač, obveznosti za pogodbeno delo za december in obveznosti za plačilo kolektivnega dodatnega pokojninskega zavarovanja.

Kratkoročne obveznosti do uporabnikov EKN pa znašajo 8.280 € in so glede na lansko leto tudi večje in sicer za 17 %.

Konti skupine 29 in 92 – Pasivne časovne razmejitve

Na teh kontih so knjižena sredstva donacij v skupni višini 152.271 € in so v primerjavi z lanskim letom manjša za znesek amortizacije za leto 2011, to je 5.970 €.

Konti skupine 98 – Obveznosti za neopredmetena sredstva in opredmetena osnovna sredstva ter presežek prihodkov nad odhodki

Obveznosti za sredstva v upravljanju znašajo 1.647.080 € in se v znesku 1.430.508 € nanašajo na Občino Črnomelj, 216.572 pa na Občino Semič. Konto presežka izkazuje stanje 88.446 € in je za presežek prihodkov nad odhodki letošnjega leta v višini 11.608 € večji od salda na dan 31.12.2010.

3. POJASNILA K POSTAVKAM IZKAZA PRIHODKOV IN ODHODKOV DOLOČENIH UPORABNIKOV

3.1. Analiza prihodkov (konti skupine 76)

V tem izkazu so prihodki in odhodki izkazani po načelu nastanka poslovnega dogodka, kar pomeni da so prihodki in odhodki nastali v obravnavanem obračunskem obdobju.

v EUR, brez centov

konto	naziv konta	2011	2010	indeks
760	Prihodki iz obveznega zavarovanja	2.600.883	2.562.731	101
760	Prihodki iz prostovolj.zavarovanja	315.184	281.605	112
760	Prihodki od samoplačnikov, DMD...	191.798	239.606	80
760	ostali prihodki	173.752	104.906	166
762	finančni prihodki	300	1.579	19
763	drugi prihodki	10.561	1.461	723
	SKUPAJ	3.292.478	3.191.888	103

V letu 2011 smo ustvarili 3.292.478 € prihodkov, kar je za 3 % več kot lani, od tega so se prihodki iz obveznega zavarovanja povečali le za 1 %. Znesek je manjši predvsem na račun zmanjšanja priznanih stroškov NMP od 01.04.2011 za cca. 18.000 € in zmanjšanja stroškov administrativnega kadra za 0,5 % . Za 12 % so se povečali prihodki iz prostovoljnega zavarovanja, predvsem na račun več narejenih storitev v zobni protetiki in narejenih več reševalnih prevozov kot v letu 2010. Za 33 % so se zmanjšali prihodki od storitev medicine dela, kar vrednostno pomeni 53.060 € (manj podjetij, Secop...).

V povečanju ostalih prihodkov predstavljajo največje povečanje prihodki od refundacij plač specializantov v višini 112.812 € (lani je bilo refundacij za 52.592 €). V letu 2011 smo imeli 3 specializante in zobozdravnika – pripravnika, v 2010 pa le 2 specializanta. Med drugimi prihodki pa največjo vrednost predstavljajo odškodnine Zavarovalnice Triglav in sicer v višini 10.392 €.

3.2. Analiza odhodkov (konti skupine 46)

Odhodki in stroški se vodijo po posameznih skupinah v okviru razreda 4 enotnega kontnega načrta, ki jih delimo v pet večjih skupin in sicer:

- Stroški materiala
- Stroški storitev
- Amortizacija
- Stroški dela

- Drugi stroški
- Finančni odhodki
- Drugi odhodki

v EUR, brez centov

konto	naziv konta	2011	2010	indeks
460	Stroški materiala	412.611	402.733	102
461	Stroški storitev	340.443	384.793	88
462	Amortizacija	122.022	123.961	98
464	Stroški dela	2.383.754	2.247.037	106
465	Drugi stroški	21.001	12.427	169
467	Finančni odhodki	193	8	2413
468	Drugi odhodki	409	7	5843
469	Prevrednotovalni odhodki	437	414	106
	SKUPAJ	3.280.870	3.171.380	103

Stroški materiala so v letu 2011 porasli za 2 %. Spremljamo jih po stroškovnih mestih, tako, da je poraba skozi vse leto nadzorovana preko materialnega knjigovodstva. Večji indeks beležimo pri porabi zobozdravstvenega materiala. Za 22 % je tudi večji stroške porabe vode, porabili smo tudi več goriva za ogrevanje.

Stroški storitev so se zmanjšali za 12 %. Manj sredstev smo porabili za razna popravila, tudi za popravila avtomobilov, kjer smo lani beležili velik porast, medtem, ko je porasel znesek popravil zobnih strojev, stroškov za investicijsko vzdrževanje (popravilo vrat). Zmanjšale so se tudi storitve zasebnih zdravnikov, pa tudi stroški kotizacij. Stroški pogodbenega dela so ostali na ravni leta 2010, manjši indeks beležimo tudi pri zavarovalnih premijah.

Stroški dela predstavljajo največji delež vseh stroškov in sicer 73 %. Glede na leto 2010 so se povečali za 6 %. V letu 2011 smo zaposlili 8 novih delavcev, medtem, ko sta 2 delavki odšli v pokoj.

Drugi stroški znašajo 21.001 € in so za 9.574 € večji od lanskih. Povečanje se nanaša predvsem na plačevanje prispevka za invalide pod kvoto v znesku 6.284 €. V mesecu marcu je odšla v pokoj delavka- invalidka, tako, da trenutno ne dosegamo določene kvote, kar za sedanje število zaposlenih znaša 4 invalide

Finančni odhodki – v znesku 193 € so zajete zamudne obresti, ki smo jih plačali dobaviteljem za prepozno plačane obveznosti in stroške opominov

Drugi odhodki – 409 € smo plačali škode ZZZS ob finančnih nadzorih

Prevrednotovalni odhodki predstavljajo oslabitev vrednosti kratkoročnih terjatev do kupcev v vrednosti 437 €. Za ter terjatve bi stroški izterjave presegali vrednost terjatve.

3.3. Analiza poslovnega izida

v EUR brez

centov

konto	naziv konta	2011	2010	INDEKS
76	Celotni prihodki	3.292.478	3.191.888	103
46	Celotni odhodki	3.280.870	3.171.380	103
	PRESEŽEK PRIHODKOV	11.608	20.508	57

Prihodki v letu 2011 so zadostovali za pokrivanje odhodkov, tako, da izkazujemo presežek prihodkov nad odhodki. Presežek prihodkov nad odhodki v letu 2011 znaša 11.608 €.

4. POJASNILA K POSTAVKAM IZKAZA PRIHODKOV IN ODHODKOV DOLOČENIH UPORABNIKOV PO VRSTAH DEJAVNOSTI

Podatki v tem izkazu so razmejeni na dejavnost javne službe in tržno dejavnost.

Po zakonu je potrebno ločeno spremljanje poslovanja in prikaz izida poslovanja s sredstvi za opravljanje javne službe od spremljanja poslovanja s sredstvi, pridobljenimi iz naslova prodaje blaga in storitev na trgu. V letu 2010 je Ministrstvo za zdravje pripravilo sodila za razvrščanje prihodkov ustvarjenih s tržno dejavnostjo in javno službo.

Prihodke iz tržne dejavnosti sestavljajo prihodki medicine dela, prometa in športa, prihodki iz opravljenih samoplačniških zdravstvenih storitev in nadstandardnih storitev, prihodkov iz opravljenih storitev za druge koncesionarje (laboratorijske storitve), prihodke od zaračunanih najemnin, prihodke od rabatov, provizij, obresti in prejetih odškodnin.

Tiste stroške, za katere je iz knjigovodskih listin razvidno, v katero dejavnost spadajo, smo knjižili direktno. Za vse ostale stroške smo kot sodilo upoštevali 7,55 % -ni delež prihodkov tržne dejavnosti v celotnih prihodkih.

v EUR, brez

centov

naziv konta	javna služba	tržna dejavnost
Prihodki od prodaje	3.043.412	238.205
Finančni prihodki	300	0
Drugi prihodki	169	10.392
SKUPAJ PRIHODKI	3.043.881	248.597
Stroški materiala in storitev	716.496	36.558
Stroški dela	2.194.038	189.716
Amortizacija	112.809	9.213
Drugi stroški	20.375	1.665
SKUPAJ ODHODKI	3.043.718	237.152
PRESEŽEK ODHODKOV NAD PRIHODKI	163	11.445

Prihodki iz javne službe znašajo 3.043.881 €, prihodki iz tržne dejavnosti pa 7,55 % delež vseh prihodkov, to je 248.597 €. Delež prihodkov iz tržne dejavnosti je nekoliko nižji od lanskega, ki je znašal 8,85 % predvsem pa račun manjših prihodkov medicine dela, prometa in športa.

Odhodki iz javne službe znašajo 3.043.718 €, medtem, ko beležimo odhodke v tržni dejavnosti v višini 237.152 €. Tako znaša presežek v javni službi 163 € in v tržni dejavnosti 11.445 €. Izplačana je bila akontacija plačila delovne uspešnosti iz naslova prodaje blaga in storitev na trgu, ki z dajatvami vred znaša 17.055 €, kar je v okviru dovoljenega obsega sredstev za izplačilo delovne uspešnosti iz naslova tržne dejavnosti.

5. POJASNILA K POSTAVKAM IZKAZA PRIHODKOV IN ODHODKOV DOLOČENIH UPORABNIKOV PO NAČELU DENARNEGA TOKA

Izkaz prihodkov in odhodkov po načelu denarnega toka spremlja gibanje javnofinančnih prihodkov in odhodkov. Takšno evidenčno izkazovanje podatkov je namenjeno sestavljanju bilanc na ravni države. V izkazu so prikazani prijemki in izdatki, ki so bili vplačani in izplačani v letu 2011.

v EUR, brez centov

naziv konta	2011	2010	indeks
Prejeta sredstva iz drž.proračuna	461	711	65
Prejeta sredstva iz obč.proračunov	103.768	127.553	81
Prejeta sredstva od ZZZS	2.492.207	2.614.292	95
Prihodki za izvajanje javne službe	322.067	288.854	111
SKUPAJ prihodki javne službe	2.918.503	3.031.410	96
SKUPAJ prihodki od storitev na trgu	260.753	246.423	106
SKUPAJ PRIHODKI	3.179.256	3.277.833	97
Plače in drugi stroški zaposlenih javne službe	1.894.445	1.745.368	109
Prispevki delodajalcev za izvaj.javne službe	306.160	284.033	108
Izdatki za izvajanje javne službe	733.086	686.234	107
Investicijski odhodki	257.635	596.382	43
SKUPAJ odhodki javne službe	3.191.326	3.312.017	96
Plače in drugi stroški zaposlenih tržne dej.	154.711	169.463	91
Prispevki delodajalcev iz naslova tržne dej.	25.003	27.577	91
Izdatki za blago in storitve tržne dej.	59.868	66.628	90
SKUPAJ odhodki od storitev na trgu	239.582	263.668	91
SKUPAJ ODHODKI	3.430.908	3.575.685	96
PRESEŽEK ODHODKOV NAD PRIHODKI	251.652	297.852	84

Kot je razvidno iz tabele, beležimo upad sredstev, prejetih iz občinskih proračunov in prejetih sredstev od ZZZS. Občina nam je v letu 2011 poravnala dolg iz leta 2010, vendar smo v letu 2011 prejeli le 17.236 € od 100.619 €, obračunanih po zahtevkih za leto 2011.

Prav tako smo dobili manjša sredstva iz ZZZS-a (neizplačani avans konec leta 2011). Povečali pa so se prihodki za izvajanje javne službe predvsem na večje financiranje storitev s strani dopolnilnega zdravstvenega zavarovanja, kar pa ni zadostovalo za povečanje prilivov javne službe in v prilivih javne službe beležimo indeks 96. Povečali so se tudi prilivi iz naslova tržne dejavnosti in sicer za 6 %

Pri odhodkih beležimo rast odhodkov plač in drugih stroškov dela, prispevkov na plače in ostalih izdatkov javne službe, medtem , ko so se zmanjšali investicijski odhodki glede na leto 2010, čeprav še vedno presegajo prejeta sredstva za investicije. V letu 2010 je bil znesek investicijskih odhodkov tako velik, ker je bila večina izvedenih del obnove ZD v letu 2009 plačana v letu 2010 . Velik odliv sredstev med investicijskimi odhodki predstavlja nakup opreme v višini 113.569 € in plačilo investicije v gradnjo ortodontske ambulante in obnovo ZD v višini 131.554 €.

Odhodki iz naslova tržne dejavnosti so se zmanjšali za 9 %. V izkazu prihodkov in odhodkov po načelu denarnega toka beležimo negativen rezultat v višini 251.652 €, ki predstavlja 84 % lanskega presežka odhodkov nad prihodki.

Pripravila:

Polonca Bahor, dipl.oec.

IME UPORABNIKA:
 ZD ČRNO MELJ
 SEDEŽ UPORABNIKA:
 DELAVSKA POT 004, 8340 Črnomelj

ŠIFRA UPORABNIKA*: 27987

ŠIFRA DEJAVNOSTI: 86.210

MATIČNA ŠTEVILKA: 5054605000

BILANCA STANJA

na dan 31.12.2011

(v eurih, brez centov)

ČLENITEV SKUPINE KONTOV	NAZIV SKUPINE KONTOV	Oznaka za AOP	ZNESEK	
			Tekoče leto	Predhodno leto
1	2	3	4	5
SREDSTVA				
	A) DOLGOROČNA SREDSTVA IN SREDSTVA V UPRAVLJANJU (002+003+004+005+006+007+008+009+010+011)	001	1.861.895	1.791.232
00	NEOPREDMETENA SREDSTVA IN DOLGOROČNE AKTIVNE ČASOVNE RAZMEJITVE	002	45.806	45.806
01	POPRAVEK VREDNOSTI NEOPREDMETENIH SREDSTEV	003	41.760	38.814
02	NEPREMIČNINE	004	1.612.649	1.448.519
03	POPRAVEK VREDNOSTI NEPREMIČNIN	005	237.587	195.136
04	OPREMA IN DRUGA OPREDMETENA OSNOVNA SREDSTVA	006	1.948.030	1.833.884
05	POPRAVEK VREDNOSTI OPREME IN DRUGIH OPREDMETENIH OSNOVNIH SREDSTEV	007	1.471.950	1.309.734
06	DOLGOROČNE FINANČNE NALOŽBE	008	3.214	3.214
07	DOLGOROČNO DANA POSOJILA IN DEPOZITI	009	0	0
08	DOLGOROČNE TERJATVE IZ POSLOVANJA	010	3.493	3.493
09	TERJATVE ZA SREDSTVA DANA V UPRAVLJANJE	011	0	0
	B) KRATKOROČNA SREDSTVA; RAZEN ZALOG IN AKTIVNE ČASOVNE RAZMEJITVE (013+014+015+016+017+018+019+020+021+022)	012	289.712	324.479
10	DENARNA SREDSTVA V BLAGAJNI IN TAKOJ UNOVČLJIVE VREDNOSTNICE	013	156	156
11	DOBROIMETJE PRI BANKAH IN DRUGIH FINANČNIH USTANOVAH	014	11.166	118.508
12	KRATKOROČNE TERJATVE DO KUPCEV	015	83.769	92.046
13	DANI PREDUJMI IN VARŠČINE	016	3	2.003
14	KRATKOROČNE TERJATVE DO UPORABNIKOV ENOTNEGA KONTNEGA NAČRTA	017	184.903	103.840
15	KRATKOROČNE FINANČNE NALOŽBE	018	0	0
16	KRATKOROČNE TERJATVE IZ FINANCIRANJA	019	0	0
17	DRUGE KRATKOROČNE TERJATVE	020	8.314	6.837
18	NEPLAČANI ODHODKI	021	0	0
19	AKTIVNE ČASOVNE RAZMEJITVE	022	1.401	1.089
	C) ZALOGE (024+025+026+027+028+029+030+031)	023	32.038	35.137
30	OBRAČUN NABAVE MATERIALA	024	0	0
31	ZALOGE MATERIALA	025	32.038	35.137
32	ZALOGE DROBNEGA INVENTARJA IN EMBALAŽE	026	0	0
33	NEDOKONČANA PROIZVODNJA IN STORITVE	027	0	0
34	PROIZVODI	028	0	0
35	OBRAČUN NABAVE BLAGA	029	0	0
36	ZALOGE BLAGA	030	0	0
37	DRUGE ZALOGE	031	0	0
	I. AKTIVA SKUPAJ (001+012+023)	032	2.183.645	2.150.848
99	AKTIVNI KONTI IZVENBILANČNE EVIDENCE	033	0	0
OBVEZNOSTI DO VIROV SREDSTEV				
	D) KRATKOROČNE OBVEZNOSTI IN PASIVNE ČASOVNE RAZMEJITVE (035+036+037+038+039+040+041+042+043)	034	304.228	289.486
20	KRATKOROČNE OBVEZNOSTI ZA PREJETE PREDUJME IN VARŠČINE	035	1.228	634
21	KRATKOROČNE OBVEZNOSTI DO ZAPOSLENIH	036	165.749	163.032
22	KRATKOROČNE OBVEZNOSTI DO DOBAVITELJEV	037	76.676	67.505
23	DRUGE KRATKOROČNE OBVEZNOSTI IZ POSLOVANJA	038	43.915	42.850
24	KRATKOROČNE OBVEZNOSTI DO UPORABNIKOV ENOTNEGA KONTNEGA NAČRTA	039	8.280	7.085
25	KRATKOROČNO OBVEZNOSTI DO FINANCERJEV	040	0	0
26	KRATKOROČNE OBVEZNOSTI IZ FINANCIRANJA	041	0	0
28	NEPLAČANI PRIHODKI	042	0	0
29	PASIVNE ČASOVNE RAZMEJITVE	043	8.380	8.380
	E) LASTNI VIRI IN DOLGOROČNE OBVEZNOSTI (045+046+047+048+049+050+051+052+053+054+055+056+057+058+059)	044	1.879.417	1.861.362
90	SPLOŠNI SKLAD	045	0	0
91	REZERVNI SKLAD	046	0	0
92	DOLGOROČNE PASIVNE ČASOVNE RAZMEJITVE	047	143.891	149.861
93	DOLGOROČNE REZERVACIJE	048	0	0
940	SKLAD NAMENSKEGA PREMOŽENJA V JAVNIH SKLADIH	049	0	0
9410	SKLAD PREMOŽENJA V DRUGIH PRAVNIH OSEBAH JAVNEGA PRAVA, KI JE V NJIHOVI LASTI, ZA NEOPREDMETENA SREDSTVA IN OPREDMETENA OSNOVNA SREDSTVA	050	0	0
9411	SKLAD PREMOŽENJA V DRUGIH PRAVNIH OSEBAH JAVNEGA PRAVA, KI JE V NJIHOVI LASTI, ZA FINANČNE NALOŽBE	051	0	0
9412	PRESEŽEK PRIHODKOV NAD ODHODKI	052	0	0
9413	PRESEŽEK ODHODKOV NAD PRIHODKI	053	0	0
96	DOLGOROČNE FINANČNE OBVEZNOSTI	054	0	0
97	DRUGE DOLGOROČNE OBVEZNOSTI	055	0	0
980	OBVEZNOSTI ZA NEOPREDMETENA SREDSTVA IN OPREDMETENA OSNOVNA SREDSTVA	056	1.647.080	1.634.663
981	OBVEZNOSTI ZA DOLGOROČNE FINANČNE NALOŽBE	057	0	0
985	PRESEŽEK PRIHODKOV NAD ODHODKI	058	88.446	76.838
986	PRESEŽEK ODHODKOV NAD PRIHODKI	059	0	0
	I. PASIVA SKUPAJ (034+044)	060	2.183.645	2.150.848
99	PASIVNI KONTI IZVENBILANČNE EVIDENCE	061	0	0

IME UPORABNIKA:
 ZD ČRNOMELJ
 SEDEŽ UPORABNIKA:
 DELAVSKA POT 004, 8340 Črnomelj

ŠIFRA UPORABNIKA*: 27987

ŠIFRA DEJAVNOSTI: 86.210

MATIČNA ŠTEVILKA: 5054605000

STANJE IN GIBANJE NEOPREDMETENIH SREDSTEV IN OPREDMETENIH OSNOVNIH SREDSTEV

(v eurih, brez centov)

NAZIV	Oznaka za AOP	Z N E S E K									
		Nabavna vrednost (1.1.)	Popravek vrednost (1.1.)	Povečanje nabavne vrednosti	Povečanje popravka vrednosti	Zmanjšanje nabavne vrednosti	Zmanjšanje popravka vrednosti	Amortizacija	Neodpisana vrednost (31.12.)	Prevednotenje zaradi okrepitve	Prevednotenje zaradi oslabitve
1	2	3	4	5	6	7	8	9	10 (3-4+5-6-7+8-9)	11	12
I. Neopredmetena sredstva in opredmetena osnovna sredstva v upravljanju (701+702+703+704+705+706+707)	700	3.328.208	1.543.684	297.933	14.940	19.656	12.370	205.044	1.855.187	0	0
A. Dolgoročno odloženi stroški	701	0	0	0	0	0	0	0	0	0	0
B. Dolgoročne premoženjske pravice	702	44.470	37.478	0	0	0	0	2.946	4.046	0	0
C. Druga neopredmetena sredstva	703	1.336	1.336	0	0	0	0	0	0	0	0
D. Zemljišča	704	4.401	0	0	0	0	0	0	4.401	0	0
E. Zgradbe	705	1.444.117	195.136	164.131	0	0	0	42.451	1.370.661	0	0
F. Oprema	706	1.833.884	1.309.734	133.802	14.940	19.656	12.370	159.647	476.079	0	0
G. Druga opredmetena osnovna sredstva	707	0	0	0	0	0	0	0	0	0	0
II. Neopredmetena sredstva in opredmetena osnovna sredstva v lasti (709+710+711+712+713+714+715)	708	0	0	0	0	0	0	0	0	0	0
A. Dolgoročno odloženi stroški	709	0	0	0	0	0	0	0	0	0	0
B. Dolgoročne premoženjske pravice	710	0	0	0	0	0	0	0	0	0	0
C. Druga neopredmetena sredstva	711	0	0	0	0	0	0	0	0	0	0
D. Zemljišča	712	0	0	0	0	0	0	0	0	0	0
E. Zgradbe	713	0	0	0	0	0	0	0	0	0	0
F. Oprema	714	0	0	0	0	0	0	0	0	0	0
G. Druga opredmetena osnovna sredstva	715	0	0	0	0	0	0	0	0	0	0
III. Neopredmetena sredstva in opredmetena osnovna sredstva v finančnem najemu (717+718+719+720+721+722+723)	716	0	0	0	0	0	0	0	0	0	0
A. Dolgoročno odloženi stroški	717	0	0	0	0	0	0	0	0	0	0
B. Dolgoročne premoženjske pravice	718	0	0	0	0	0	0	0	0	0	0
C. Druga neopredmetena sredstva	719	0	0	0	0	0	0	0	0	0	0
D. Zemljišča	720	0	0	0	0	0	0	0	0	0	0
E. Zgradbe	721	0	0	0	0	0	0	0	0	0	0
F. Oprema	722	0	0	0	0	0	0	0	0	0	0
G. Druga opredmetena osnovna sredstva	723	0	0	0	0	0	0	0	0	0	0

IME UPORABNIKA:
ZD ČRNOMELJ
SEDEŽ UPORABNIKA:
DELAVSKA POT 004, 8340 Črnomelj

ŠIFRA UPORABNIKA*: 27987

ŠIFRA DEJAVNOSTI: 86.210

MATIČNA ŠTEVILKA: 5054605000

IZKAZ PRIHODKOV IN ODHODKOV - DOLOČENIH UPORABNIKOV

od 1. januarja do 31.12.2011

(v eurih, brez centov)

ČLENITEV PODSKUPIN KONTOV	NAZIV PODSKUPINE KONTOV	Oznaka za AOP	ZNESEK	
			Tekoče leto	Predhodno leto
1	2	3	4	5
	A) PRIHODKI OD POSLOVANJA (861+862-863+864)	860	3.281.617	3.188.848
760	PRIHODKI OD PRODAJE PROIZVODOV IN STORITEV	861	3.281.617	3.188.848
	POVEČANJE VREDNOSTI ZALOG PROIZVODOV IN NEDOKONČANE PROIZVODNJE	862	0	0
	ZMANJŠANJE VREDNOSTI ZALOG PROIZVODOV IN NEDOKONČANE PROIZVODNJE	863	0	0
761	PRIHODKI OD PRODAJE BLAGA IN MATERIALA	864	0	0
762	B) FINANČNI PRIHODKI	865	300	1.579
763	C) DRUGI PRIHODKI	866	10.561	1.219
	Č) PREVREDNOTOVALNI POSLOVNI PRIHODKI (868+869)	867	0	242
del 764	PRIHODKI OD PRODAJE OSNOVNIH SREDSTEV	868	0	242
del 764	DRUGI PREVREDNOTOVALNI POSLOVNI PRIHODKI	869	0	0
	D) CELOTNI PRIHODKI (860+865+866+867)	870	3.292.478	3.191.888
	E) STROŠKI BLAGA, MATERIALA IN STORITEV (872+873+874)	871	753.054	787.526
del 466	NABAVNA VREDNOST PRODANEGA MATERIALA IN BLAGA	872	0	0
460	STROŠKI MATERIALA	873	412.611	402.733
461	STROŠKI STORITEV	874	340.443	384.793
	F) STROŠKI DELA (876+877+878)	875	2.383.754	2.247.037
del 464	PLAČE IN NADOMESTILA PLAČ	876	1.884.816	1.759.045
del 464	PRISPEVKI ZA SOCIALNO VARNOST DELODAJALCEV	877	300.466	282.253
del 464	DRUGI STROŠKI DELA	878	198.472	205.739
462	G) AMORTIZACIJA	879	122.022	123.961
463	H) REZERVACIJE	880	0	0
465,00	J) DRUGI STROŠKI	881	21.001	12.427
467	K) FINANČNI ODHODKI	882	193	8
468	L) DRUGI ODHODKI	883	409	7
	M) PREVREDNOTOVALNI POSLOVNI ODHODKI (885+886)	884	437	414
del 469	ODHODKI OD PRODAJE OSNOVNIH SREDSTEV	885	0	414
del 469	OSTALI PREVREDNOTOVALNI POSLOVNI ODHODKI	886	437	0
	N) CELOTNI ODHODKI (871+875+879+880+881+882+883+884)	887	3.280.870	3.171.380
	O) PRESEŽEK PRIHODKOV (870-887)	888	11.608	20.508
	P) PRESEŽEK ODHODKOV (887-870)	889	0	0
del 80	Davek od dohodka pravnih oseb	890	0	0
del 80	Presežek prihodkov obračunskega obdobja z upoštevanjem davka od dohodka (888-890)	891	11.608	20.508
del 80	Presežek odhodkov obračunskega obdobja z upoštevanjem davka od dohodka (889+890) oz. (890-888)	892	0	0
	Presežek prihodkov iz prejšnjih let, namenjen pokritju odhodkov obračunskega obdobja	893	0	0
	Povprečno število zaposlenih na podlagi delovnih ur v obračunskem obdobju (celo število)	894	77	73
	Število mesecev poslovanja	895	12	12

IME UPORABNIKA:
ZD ČRNOMELJ
SEDEŽ UPORABNIKA:
DELAVSKA POT 004, 8340 Črnomelj

ŠIFRA UPORABNIKA*: 27987

ŠIFRA DEJAVNOSTI: 86.210

MATIČNA ŠTEVILKA: 5054605000

IZKAZ PRIHODKOV IN ODHODKOV DOLOČENIH UPORABNIKOV PO NAČELU DENARNEGA TOKA

od 1. januarja do 31.12.2011

(v eurih, brez centov)

ČLENITEV KONTOV	NAZIV KONTA	Oznaka za AOP	ZNESEK	
			Tekoče leto	Predhodno leto
1	2	3	4	5
	I. SKUPAJ PRIHODKI (402+431)	401	3.179.256	3.277.833
	1. PRIHODKI ZA IZVAJANJE JAVNE SLUŽBE (403+420)	402	2.918.503	3.031.410
	A. Prihodki iz sredstev javnih financ (404+407+410+413+418+419)	403	2.596.436	2.742.556
	a. Prejeta sredstva iz državnega proračuna (405+406)	404	461	711
del 7400	Prejeta sredstva iz državnega proračuna za tekočo porabo	405	461	711
del 7400	Prejeta sredstva iz državnega proračuna za investicije	406	0	0
	b. Prejeta sredstva iz občinskih proračunov (408+409)	407	103.768	127.553
del 7401	Prejeta sredstva iz občinskih proračunov za tekočo porabo	408	5.042	4.532
del 7401	Prejeta sredstva iz občinskih proračunov za investicije	409	98.726	123.021
	c. Prejeta sredstva iz skladov socialnega zavarovanja (411+412)	410	2.492.207	2.614.292
del 7402	Prejeta sredstva iz skladov socialnega zavarovanja za tekočo porabo	411	2.492.207	2.614.292
del 7402	Prejeta sredstva iz skladov socialnega zavarovanja za investicije	412	0	0
	d. Prejeta sredstva iz javnih skladov in agencij (414+415+416+417)	413	0	0
del 7403	Prejeta sredstva iz javnih skladov za tekočo porabo	414	0	0
del 7403	Prejeta sredstva iz javnih skladov za investicije	415	0	0
del 7404	Prejeta sredstva iz javnih agencij za tekočo porabo	416	0	0
del 7404	Prejeta sredstva iz javnih agencij za investicije	417	0	0
del 740	e. Prejeta sredstva iz proračunov iz naslova tujih donacij	418	0	0
741	f. Prejeta sredstva iz državnega proračuna iz sredstev proračuna Evropske unije	419	0	0
	B) Drugi prihodki za izvajanje dejavnosti javne službe (421+422+423+424+425+426+427+428+429+430)	420	322.067	288.854
del 7130	Prihodki od prodaje blaga in storitev iz naslova izvajanja javne službe	421	20.887	17.206
del 7102	Prejete obresti	422	56	101
del 7100	Prihodki od udeležbe na dobičku in dividend ter presežkov prihodkov nad odhodki	423	0	0
del 7141	Drugi tekoči prihodki iz naslova izvajanja javne službe	424	297.580	266.784
72	Kapitalski prihodki	425	1.514	1.343
730	Prejete donacije iz domačih virov	426	2.030	3.420
731	Prejete donacije iz tujine	427	0	0
732	Donacije za odpravo posledic naravnih nesreč	428	0	0
786	Ostala prejeta sredstva iz proračuna Evropske unije	429	0	0
787	Prejeta sredstva od drugih evropskih institucij	430	0	0
	2. PRIHODKI OD PRODAJE BLAGA IN STORITEV NA TRGU (432+433+434+435+436)	431	260.753	246.423
del 7130	Prihodki od prodaje blaga in storitev na trgu	432	239.434	230.344
del 7102	Prejete obresti	433	0	1.488
del 7103	Prihodki od najemnin, zakupnin in drugi prihodki od premoženja	434	21.319	14.591
del 7100	Prihodki od udeležbe na dobičku in dividend ter presežkov prihodkov nad odhodki	435	0	0
del 7141	Drugi tekoči prihodki, ki ne izhajajo iz izvajanja javne službe	436	0	0
	II. SKUPAJ ODHODKI (438+481)	437	3.430.908	3.575.685
	1. ODHODKI ZA IZVAJANJE JAVNE SLUŽBE (439+447+453+464+465+466+467+468+469+470)	438	3.191.326	3.312.017
	A. Plače in drugi izdatki zaposlenim (440+441+442+443+444+445+446)	439	1.894.445	1.745.368
del 4000	Plače in dodatki	440	1.477.859	1.541.675
del 4001	Regres za letni dopust	441	46.444	45.320
del 4002	Povračila in nadomestila	442	95.949	82.661
del 4003	Sredstva za delovno uspešnost	443	17.862	15.413
del 4004	Sredstva za nadurno delo	444	240.559	46.117
del 4005	Plače za delo nerezidentov po pogodbi	445	0	0

del 4009	Drugi izdatki zaposlenim	446	15.772	14.182
	B. Prispevki delodajalcev za socialno varnost (448+449+450+451+452)	447	306.160	284.033
del 4010	Prispevek za pokojninsko in invalidsko zavarovanje	448	152.142	140.344
del 4011	Prispevek za zdravstveno zavarovanje	449	121.885	112.434
del 4012	Prispevek za zaposlovanje	450	1.032	951
del 4013	Prispevek za starševsko varstvo	451	1.719	1.586
del 4015	Premije kolektivnega dodatnega pokojninskega zavarovanja, na podlagi ZKDPZJU	452	29.382	28.718
	C. Izdatki za blago in storitve za izvajanje javne službe (454+455+456+457+458+459+460+461+462+463)	453	733.086	686.234
del 4020	Pisarniški in splošni material in storitve	454	82.495	77.529
del 4021	Posebni material in storitve	455	307.447	296.108
del 4022	Energija, voda, komunalne storitve in komunikacije	456	102.387	87.090
del 4023	Prevozni stroški in storitve	457	61.193	61.489
del 4024	Izdatki za službena potovanja	458	9.303	8.811
del 4025	Tekoče vzdrževanje	459	63.393	48.582
del 4026	Poslovne najemnine in zakupnine	460	1.765	1.686
del 4027	Kazni in odškodnine	461	340	0
del 4028	Davek na izplačane plače	462	0	0
del 4029	Drugi operativni odhodki	463	104.763	104.939
403	D. Plačila domačih obresti	464	0	0
404	E. Plačila tujih obresti	465	0	0
410	F. Subvencije	466	0	0
411	G. Transferi posameznikom in gospodinjstvom	467	0	0
412	H. Transferi neprofitnim organizacijam in ustanovam	468	0	0
413	I. Drugi tekoči domači transferji	469	0	0
	J. Investicijski odhodki (471+472+473+474+475+476+477+ 478+479+480)	470	257.635	596.382
4200	Nakup zgradb in prostorov	471	0	0
4201	Nakup prevoznih sredstev	472	7.901	115.079
4202	Nakup opreme	473	113.569	168.771
4203	Nakup drugih osnovnih sredstev	474	2.211	1.979
4204	Novogradnja, rekonstrukcija in adaptacije	475	118.158	282.055
4205	Investicijsko vzdrževanje in obnove	476	0	0
4206	Nakup zemljišč in naravnih bogastev	477	0	0
4207	Nakup nematerialnega premoženja	478	2.400	2.038
4208	Študije o izvedljivosti projektov, projektna dokumentacija, nadzor, investicijski inženiring	479	13.396	26.460
4209	Nakup blagovnih rezerv in intervencijskih zalog	480	0	0
	2. ODHODKI IZ NASLOVA PRODAJE BLAGA IN STORITEV NA TRGU (482+483+484)	481	239.582	263.668
del 400	A. Plače in drugi izdatki zaposlenim iz naslova prodaje blaga in storitev na trgu	482	154.711	169.463
del 401	B. Prispevki delodajalcev za socialno varnost iz naslova prodaje blaga in storitev na trgu	483	25.003	27.577
del 402	C. Izdatki za blago in storitve iz naslova prodaje blaga in storitev na trgu	484	59.868	66.628
	III/1 PRESEŽEK PRIHODKOV NAD ODHODKI (401-437)	485	0	0
	III/2 PRESEŽEK ODHODKOV NAD PRIHODKI (437-401)	486	251.652	297.852

IME UPORABNIKA:
ZD ČRNOMELJ
SEDEŽ UPORABNIKA:
DELAVSKA POT 004, 8340 Črnomelj

ŠIFRA UPORABNIKA*: 27987

ŠIFRA DEJAVNOSTI: 86.210

MATIČNA ŠTEVILKA: 5054605000

IZKAZ PRIHODKOV IN ODHODKOV DOLOČENIH UPORABNIKOV PO VRSTAH DEJAVNOSTI

od 1. januarja do 31.12.2011

(v eurih, brez centov)

ČLENITEV PODSKUPIN KONTOV	NAZIV PODSKUPINE KONTOV	Oznaka za AOP	ZNESEK	
			Prihodki in odhodki za izvajanje javne službe	Prihodki in odhodki od prodaje blaga in storitev na trgu
1	2	3	4	5
	A) PRIHODKI OD POSLOVANJA (661+662-663+664)	660	3.043.412	238.205
760	PRIHODKI OD PRODAJE PROIZVODOV IN STORITEV	661	3.043.412	238.205
	POVEČANJE VREDNOSTI ZALOG PROIZVODOV IN NEDOKONČANE PROIZVODNJE	662	0	0
	ZMANJŠANJE VREDNOSTI ZALOG PROIZVODOV IN NEDOKONČANE PROIZVODNJE	663	0	0
761	PRIHODKI OD PRODAJE BLAGA IN MATERIALA	664	0	0
762	B) FINANČNI PRIHODKI	665	300	0
763	C) DRUGI PRIHODKI	666	169	10.392
	Č) PREVREDNOTOVALNI POSLOVNI PRIHODKI (668+669)	667	0	0
del 764	PRIHODKI OD PRODAJE OSNOVNIH SREDSTEV	668	0	0
del 764	DRUGI PREVREDNOTOVALNI POSLOVNI PRIHODKI	669	0	0
	D) CELOTNI PRIHODKI (660+665+666+667)	670	3.043.881	248.597
	E) STROŠKI BLAGA, MATERIALA IN STORITEV (672+673+674)	671	716.496	36.558
del 466	NABAVNA VREDNOST PRODANEGA MATERIALA IN BLAGA	672	0	0
460	STROŠKI MATERIALA	673	391.146	21.465
461	STROŠKI STORITEV	674	325.350	15.093
	F) STROŠKI DELA (676+677+678)	675	2.194.038	189.716
del 464	PLAČE IN NADOMESTILA PLAČ	676	1.734.124	150.692
del 464	PRISPEVKI ZA SOCIALNO VARNOST DELODAJALCEV	677	276.427	24.039
del 464	DRUGI STROŠKI DELA	678	183.487	14.985
462	G) AMORTIZACIJA	679	112.809	9.213
463	H) REZERVACIJE	680	0	0
465,00	J) DRUGI STROŠKI	681	19.415	1.586
467	K) FINANČNI ODHODKI	682	178	15
468	L) DRUGI ODHODKI	683	378	31
	M) PREVREDNOTOVALNI POSLOVNI ODHODKI (685+686)	684	404	33
del 469	ODHODKI OD PRODAJE OSNOVNIH SREDSTEV	685	0	0
del 469	OSTALI PREVREDNOTOVALNI POSLOVNI ODHODKI	686	404	33
	N) CELOTNI ODHODKI (671+675+679+680+681+682+683+684)	687	3.043.718	237.152
	O) PRESEŽEK PRIHODKOV (670-687)	688	163	11.445
	P) PRESEŽEK ODHODKOV (687-670)	689	0	0
del 80	Davek od dohodka pravnih oseb	690	0	0
del 80	Presežek prihodkov obračunskega obdobja z upoštevanjem davka od dohodka (688-690)	691	163	11.445
del 80	Presežek odhodkov obračunskega obdobja z upoštevanjem davka od dohodka (689+690) oz. (690-688)	692	0	0
	Presežek prihodkov iz prejšnjih let, namenjen pokritju odhodkov obračunskega obdobja	693	0	0

IME UPORABNIKA:
 ZD ČRNOMELJ
 SEDEŽ UPORABNIKA:
 DELAVSKA POT 004, 8340 Črnomelj

ŠIFRA UPORABNIKA*: 27987

ŠIFRA DEJAVNOSTI: 86.210

MATIČNA ŠTEVILKA: 5054605000

IZKAZ RAČUNA FINANCIRANJA DOLOČENIH UPORABNIKOV

od 1. januarja do 31.12.2011

(v eurih, brez centov)

ČLENITEV KONTOV	NAZIV KONTA	Oznaka za AOP	ZNESEK	
			Tekoče leto	Predhodno leto
1	2	3	4	5
50	VII. ZADOLŽEVANJE (551+559)	550	0	0
500	Domače zadolževanje (552+553+554+555+556+557+558)	551	0	0
5001	Najeti krediti pri poslovnih bankah	552	0	0
5002	Najeti krediti pri drugih finančnih institucijah	553	0	0
del 5003	Najeti krediti pri državnem proračunu	554	0	0
del 5003	Najeti krediti pri proračunih lokalnih skupnosti	555	0	0
del 5003	Najeti krediti pri skladih socialnega zavarovanja	556	0	0
del 5003	Najeti krediti pri drugih javnih skladih	557	0	0
del 5003	Najeti krediti pri drugih domačih kreditodajalcih	558	0	0
501	Zadolževanje v tujini	559	0	0
55	VIII. ODPLAČILA DOLGA (561+569)	560	0	0
550	Odplačila domačega dolga (562+563+564+565+566+567+568)	561	0	0
5501	Odplačila kreditov poslovnim bankam	562	0	0
5502	Odplačila kreditov drugim finančnim institucijam	563	0	0
del 5503	Odplačila kreditov državnemu proračunu	564	0	0
del 5503	Odplačila kreditov proračunom lokalnih skupnosti	565	0	0
del 5503	Odplačila kreditov skladom socialnega zavarovanja	566	0	0
del 5503	Odplačila kreditov drugim javnim skladom	567	0	0
del 5503	Odplačila kreditov drugim domačim kreditodajalcem	568	0	0
551	Odplačila dolga v tujino	569	0	0
	IX/1 NETO ZADOLŽEVANJE (550-560)	570	0	0
	IX/2 NETO ODPLAČILO DOLGA (560-550)	571	0	0
	X/1 POVEČANJE SREDSTEV NA RAČUNIH (485+524+570)-(486+525+571)	572	0	0
	X/2 ZMANJŠANJE SREDSTEV NA RAČUNIH (486+525+571)-(485+524+570)	573	251.652	297.852

IME UPORABNIKA:
 ZD ČRNOMELJ
 SEDEŽ UPORABNIKA:
 DELAVSKA POT 004, 8340 Črnomelj

ŠIFRA UPORABNIKA*: 27987

ŠIFRA DEJAVNOSTI: 86.210

MATIČNA ŠTEVILKA: 5054605000

IZKAZ RAČUNA FINANČNIH TERJATEV IN NALOŽB DOLOČENIH UPORABNIKOV

od 1. januarja do 31.12.2011

(v eurih, brez centov)

ČLENITEV KONTOV	NAZIV KONTA	Oznaka za AOP	ZNESEK	
			Tekoče leto	Predhodno leto
1	2	3	4	5
750	IV. PREJETA VRAČILA DANIH POSOJIL (501+502+503+504+505+506 +507+508+509+510+511)	500	0	0
7500	Prejeta vračila danih posojil od posameznikov in zasebnikov	501	0	0
7501	Prejeta vračila danih posojil od javnih skladov	502	0	0
7502	Prejeta vračila danih posojil od javnih podjetij in družb, ki so v lasti države ali občin	503	0	0
7503	Prejeta vračila danih posojil od finančnih institucij	504	0	0
7504	Prejeta vračila danih posojil od privatnih podjetij	505	0	0
7505	Prejeta vračila danih posojil od občin	506	0	0
7506	Prejeta vračila danih posojil-iz tujine	507	0	0
7507	Prejeta vračila danih posojil-državnemu proračunu	508	0	0
7508	Prejeta vračila danih posojil od javnih agencij	509	0	0
7509	Prejeta vračila plačanih poroštev	510	0	0
751	Prodaja kapitalskih deležev	511	0	0
440	V. DANA POSOJILA (513+514+515+516 +517 +518+519+520+521+522+523)	512	0	0
4400	Dana posojila posameznikom in zasebnikom	513	0	0
4401	Dana posojila javnim skladom	514	0	0
4402	Dana posojila javnim podjetjem in družbam, ki so v lasti države ali občin	515	0	0
4403	Dana posojila finančnim institucijam	516	0	0
4404	Dana posojila privatnim podjetjem	517	0	0
4405	Dana posojila občinam	518	0	0
4406	Dana posojila v tujino	519	0	0
4407	Dana posojila državnemu proračunu	520	0	0
4408	Dana posojila javnim agencijam	521	0	0
4409	Plačila zapadlih poroštev	522	0	0
441	Povečanje kapitalskih deležev in naložb	523	0	0
	VI/1 PREJETA MINUS DANA POSOJILA (500-512)	524	0	0
	VI/2 DANA MINUS PREJETA POSOJILA (512-500)	525	0	0

IME UPORABNIKA:
 ZD ČRNO MELJ
 SEDEŽ UPORABNIKA:
 DELAVSKA POT 004, 8340 Črnomelj

ŠIFRA UPORABNIKA*: 27987

ŠIFRA DEJAVNOSTI: 86.210

MATIČNA ŠTEVILKA: 5054605000

STANJE IN GIBANJE DOLGOROČNIH FINANČNIH NALOŽB IN POSOJIL

(v eurih, brez centov)

VRSTA NALOŽB OZIROMA POSOJIL	Oznaka za AOP	ZNESEK									
		Znesek naložb in danih posojil (1.1.)	Znesek popravkov naložb in danih posojil (1.1.)	Znesek povečanja naložb in danih posojil	Znesek povečanj popravkov naložb in danih posojil	Znesek zmanjšanja naložb in danih posojil	Znesek zmanjšanj popravkov naložb in danih posojil	Znesek naložb in danih posojil (31.12.)	Znesek popravkov naložb in danih posojil (31.12.)	Knjigovodska vrednost naložb in danih posojil (31.12.)	Znesek odpisanih naložb in danih posojil
1	2	3	4	5	6	7	8	9 (3+5-7)	10 (4+6-8)	11 (9-10)	12
I. Dolgoročne finančne naložbe (801+805+813+814)	800	0	0	0	0	0	0	0	0	0	0
A. Naložbe v delnice (802+803+804+805)	801	0	0	0	0	0	0	0	0	0	0
1. Naložbe v delnice v javna podjetja	802	0	0	0	0	0	0	0	0	0	0
2. Naložbe v delnice v finančne institucije	803	0	0	0	0	0	0	0	0	0	0
3. Naložbe v delnice v privatna podjetja	804	0	0	0	0	0	0	0	0	0	0
4. Naložbe v delnice v tujini	805	0	0	0	0	0	0	0	0	0	0
B. Naložbe v deleže (807+808+809+810+811+812)	806	0	0	0	0	0	0	0	0	0	0
1. Naložbe v deleže v javna podjetja	807	0	0	0	0	0	0	0	0	0	0
2. Naložbe v deleže v finančne institucije	808	0	0	0	0	0	0	0	0	0	0
3. Naložbe v deleže v privatna podjetja	809	0	0	0	0	0	0	0	0	0	0
4. Naložbe v deleže državnih družb, ki imajo obliko d.d.	810	0	0	0	0	0	0	0	0	0	0
5. Naložbe v deleže državnih družb, ki imajo obliko d.o.o.	811	0	0	0	0	0	0	0	0	0	0
6. Naložbe v deleže v tujini	812	0	0	0	0	0	0	0	0	0	0
C. Naložbe v plemenite kovine, drage kamne, umetniška dela in podobno	813	0	0	0	0	0	0	0	0	0	0
D. Druge dolgoročne kapitalske naložbe (815+816+817+818)	814	0	0	0	0	0	0	0	0	0	0
1. Namensko premoženje, preneseno javnim skladom	815	0	0	0	0	0	0	0	0	0	0
2. Premoženje, preneseno v last drugim pravnim osebam javnega prava, ki imajo premoženje v svoji lasti	816	0	0	0	0	0	0	0	0	0	0
3. Druge dolgoročne kapitalske naložbe doma	817	0	0	0	0	0	0	0	0	0	0
4. Druge dolgoročne kapitalske naložbe v tujini	818	0	0	0	0	0	0	0	0	0	0
II. Dolgoročno dana posojila in depoziti (820+829+832+835)	819	0	0	0	0	0	0	0	0	0	0
A. Dolgoročno dana posojila (821+822+823+824+825+826+827+828)	820	0	0	0	0	0	0	0	0	0	0
1. Dolgoročno dana posojila posameznikom	821	0	0	0	0	0	0	0	0	0	0
2. Dolgoročno dana posojila javnim skladom	822	0	0	0	0	0	0	0	0	0	0
3. Dolgoročno dana posojila javnim podjetjem	823	0	0	0	0	0	0	0	0	0	0
4. Dolgoročno dana posojila finančnim institucijam	824	0	0	0	0	0	0	0	0	0	0
5. Dolgoročno dana posojila privatnim podjetjem	825	0	0	0	0	0	0	0	0	0	0
6. Dolgoročno dana posojila drugim ravnem države	826	0	0	0	0	0	0	0	0	0	0
7. Dolgoročno dana posojila državnemu proračunu	827	0	0	0	0	0	0	0	0	0	0
8. Druga dolgoročno dana posojila v tujino	828	0	0	0	0	0	0	0	0	0	0
B. Dolgoročno dana posojila z odkupom vrednostnih papirjev (830+831)	829	0	0	0	0	0	0	0	0	0	0
1. Domačih vrednostnih papirjev	830	0	0	0	0	0	0	0	0	0	0
2. Tujih vrednostnih papirjev	831	0	0	0	0	0	0	0	0	0	0
C. Dolgoročno dani depoziti (833+834)	832	0	0	0	0	0	0	0	0	0	0
1. Dolgoročno dani depoziti poslovnim bankam	833	0	0	0	0	0	0	0	0	0	0
2. Drugi dolgoročno dani depoziti	834	0	0	0	0	0	0	0	0	0	0
D. Druga dolgoročno dana posojila	835	0	0	0	0	0	0	0	0	0	0
III. Skupaj (800+819)	836	0	0	0	0	0	0	0	0	0	0

ŠIFRA IN IME PRORAČUNSKEGA UPORABNIKA 27987

IME JAVNEGA GOSPODARSKEGA ZAVODA ZD ČRNOMELJ

SEDEŽ UPORABNIKA: Delavska pot 4, 8340 ČRNOMELJ

**ELEMENTI ZA DOLOČITEV DOVOLJENEGA OBSEGA SREDSTEV ZA
DELOVNO USPEŠNOST IZ NASLOVA PRODAJE BLAGA IN STORITEV NA TRGU**

za leto 2011

V EVRIH

Zap. št.	NAZIV	ZNESEK
1	Presežek prihodkov nad odhodki iz naslova prodaje blaga in storitev na trgu	11.445
2	Izplačan akontativni obseg sredstev za delovno uspešnost iz naslova prodaje blaga in storitev na trgu	17.055
3	Osnova za določitev obsega sredstev za delovno uspešnost iz naslova prodaje blaga in storitev na trgu (1 + 2)	28.500
4	Dovoljeni obseg sredstev za plačilo delovne uspešnosti iz naslova prodaje blaga in storitev na trgu	17.100
5	Razlika med dovoljenim in izplačanim akontativnim obsegom sredstev za delovno uspešnost iz naslova prodaje blaga in storitev na trgu (4 - 2)	45

Opomba:

Zap. št.	Vir podatkov za izpolnitev obrazca:
1	letno poročilo: izkaz prihodkov in odhodkov določenih uporabnikov po vrstah dejavnosti, AOP 689, stolpec 5; javni gospodarski zavodi in drugi uporabniki proračuna, za katere ne velja pravilnik iz tretjega odstavka 1. člena te uredbe, podatek iz poslovnih knjig
2	izplačila akontacije delovne uspešnosti po Uredbi o enotni metodologiji in obrazcih za obračun in izplačilo plač v javnem sektorju (Uradni list RS, št. 14/09, 23/09 in 48/09) pod šifro D030
3	seštevek zneskov (zap. št. 1 + zap. št. 2)
4	dovoljeni obseg sredstev, ki je za uporabnika proračuna določen s pravilnikom, izdanim na podlagi Uredbe o delovni uspešnosti iz naslova prodaje blaga in storitev na trgu
5	razlika zneskov (zap. št. 4 - zap. št. 2)