



REPUBLIKA SLOVENIJA
CENTER ZA SOCIALNO DELO ČRNOMELJ

8340 ČRNOMELJ, Ul. 21. oktobra 9, p.p. 57
☎ Telefon: +386 (07) 306-23-60, fax (07)306-23-72

PROJEKT	02-12-2013	14
Šifra:	122-05/2013-4	
Priloge:		

Številka: 161-1/2001
Datum: 26.11.2013

OBČINA SEMIČ
ŠTEFANOV TRG 9
8333 SEMIČ

**ZADEVA: POROČILO O IZVAJANJU STORITVE SOCIALNA OSKRBA NA DOMU
OD JANUARJA DO OKTOBRA 2013 V OBČINI SEMIČ**

Socialna oskrba na domu v občini Semič se izvaja na podlagi pogodbe med Centrom za socialno delo Črnomelj in Občino Semič. V letu 2013 so na tem programu zaposlene 3 delavke; dve delavki za poln delovni čas in en delavec za krajši delovni čas od polnega.

Socialna oskrba na domu je namenjena upravičencem, ki imajo zagotovljene bivalne in druge pogoje za življenje v svojem bivalnem okolju, zaradi starosti, invalidnosti ali kronične bolezni pa se ne morejo oskrbovati sami, njihovi svojci pa take oskrbe in nege ne zmorejo ali zanju nimajo možnosti. Gre za različne oblike organizirane pomoči in opravil, s katerimi se upravičencem vsaj za določen čas nadomesti potrebo po institucionalnem varstvu v zavodu. S tem starejši ljudje ostanejo dalj časa v svojem domačem okolju, hkrati pa se zmanjša pritisk za sprejem v domsko varstvo.

Upravičenci socialne oskrbe na domu so :

- osebe, stare nad 65 let, ki so zaradi starosti ali pojavov, ki spremljajo starost, niso sposobne za popolnoma samostojno življenje;
- osebe s statusom invalida po Zakonu o družbenem varstvu duševno in telesno prizadetih oseb, ki po oceni pristojne komisije ne zmorejo samostojnega življenja, če stopnja in vrsta njihove invalidnosti omogoča občasno oskrbo na domu;
- druge invalidne osebe, ki jim je priznana pravica do tuje pomoči in nege za opravljanje večine življenjskih funkcij;
- kronično bolni in osebe z dolgotrajnimi okvarami zdravja, ki nimajo priznanega statusa invalida, pa so po oceni pristojnega centra za socialno delo brez občasne pomoči druge osebe nesposobne za samostojno življenje;
- hudo bolni otrok ali otrok s težko motnjo v telesnem ali težko in najtežjo motnjo v duševnem razvoju, ki ni vključen v organizirane oblike varstva.

Storitev pomoč družini na domu v obliki socialne oskrbe se prilagodi potrebam posameznega upravičenca in obsega naslednje sklope opravil:

- **pomoč pri temeljnih dnevni opravilih**, kamor sodijo naslednja opravila: pomoč pri oblačenju, slačenju, pomoč pri umivanju, hranjenju, opravljanju osnovnih življenjskih potreb, vzdrževanje in nega osebnih ortopedskih pripomočkov;
- **gospodinjsko pomoč**, kamor sodijo naslednja opravila: prinašanja enega pripravljenega obroka ali nabava živil in priprava enega obroka hrane, pomivanje uporabljene posode, osnovno čiščenje bivalnega dela prostorov z odnašanjem smeti, postiljanje in osnovno vzdrževanje spalnega prostora;
- **pomoč pri ohranjanju socialnih stikov**, kamor sodijo naslednja opravila: vzpostavljanje socialne mreže z okoljem, s prostovoljci in s sorodstvom, spremljanje upravičenca pri opravljanju nujnih obveznosti, informiranje ustanov o stanju in potrebah upravičenca ter priprava upravičenca na institucionalno varstvo.

Postopek za uveljavljanje pravice do pomoči na domu se prične izvajati pri izvajalcu storitve, to je Center za socialno delo Črnomelj, na zahtevo upravičenca, njegovega zastopnika ali skrbnika. Vloga se odda pisno ali osebno na centru za socialno delo. Center kot izvajalec socialne oskrbe na domu z vsakim uporabnikom storitve sklene pred pričetkom izvajanja storitve dogovor, kar je podlaga za pričetek izvajanja storitve pri uporabniku. V dogovoru se določi storitev, ki jo upravičenec potrebuje ter cena storitve, opredeljene so obveznosti izvajalca in uporabnika in ga podpišeta uporabnik in izvajalec. V primeru sprememb med samim izvajanjem oskrbe na domu se sklene Aneks k dogovoru. Pomoč na domu se praviloma opravlja v dneh od ponedeljka do petka med 7:00 in 15:00 uro.

Storitev je financirana s sredstvi proračuna občine, delno pa storitev financirajo uporabniki sami. Cena storitve za uporabnika od 1.10.2012 je 3,78 EUR .

Upravičenci, ki nimajo lastnih sredstev ali jim te ne zadoščajo za plačilo stroškov storitve socialne oskrbe na domu, lahko vložijo pri Centru za socialno delo Črnomelj zahtevo za delno ali celotno oprostitev plačila storitve. O delni ali celotni oprostitvi plačil storitve na podlagi Uredbe o merilih za določanje oprostitev pri plačilih socialno varstvenih storitev (Ur.l.RS št. 38/02, 110/04) izda CSD odločbo.

Na dan **31.12.2012** se je socialna oskrba na domu izvajala pri **20 uporabnikih**, od tega 14 osebam starejšim od 65 let, 6 uporabnikov pa je invalidov oziroma kroničnih bolnikov. Povprečna starost uporabnikov je bila 72 let.

V letu **2013** je bilo **18 novo sprejetih uporabnikov**. 8 uporabnikov je storitev prenehalo uporabljati; 4 uporabniki so bili sprejeti v dom starejših občanov, pri 2 uporabnikih se je storitev prenehala izvajati na njihovo željo, 2 uporabnika pa sta umrla.

Število uporabnikov na dan 31.10. 2013 je 30.

Na podlagi Pravilnika o standardih in normativih socialnovarstvenih storitev Center na zahtevo uporabnikov izvaja gospodinjsko pomoč (prinašanje toplega obroka, nabava živil) in pomoč pri ohranjanju socialnih stikov (spremljanje upravičenca pri opravljanju nujnih obveznosti). Uporabniki se za opravila odločijo sami, glede na njihove potrebe in zmožnosti doplačila storitve.

Gospodinjska pomoč, kamor sodi prinos toplega obroka hrane se v letu 2013 opravlja pri 12 –tih uporabnikih, ki so med seboj različno oddaljeni in to pripomore v večjemu številu opravljenih kilometrov po terenu. V letu 2012 se je omenjena storitev opravljala pri 9-tih

uporabnikih. V letu 2012 se je povprečno na mesec za opravilo - prinos toplega obroka hrane - opravilo 686 km; v celem letu 8.232 km. V letošnjem letu se je do konca meseca oktobra 2013 opravilo 770 km za omenjeno opravilo.

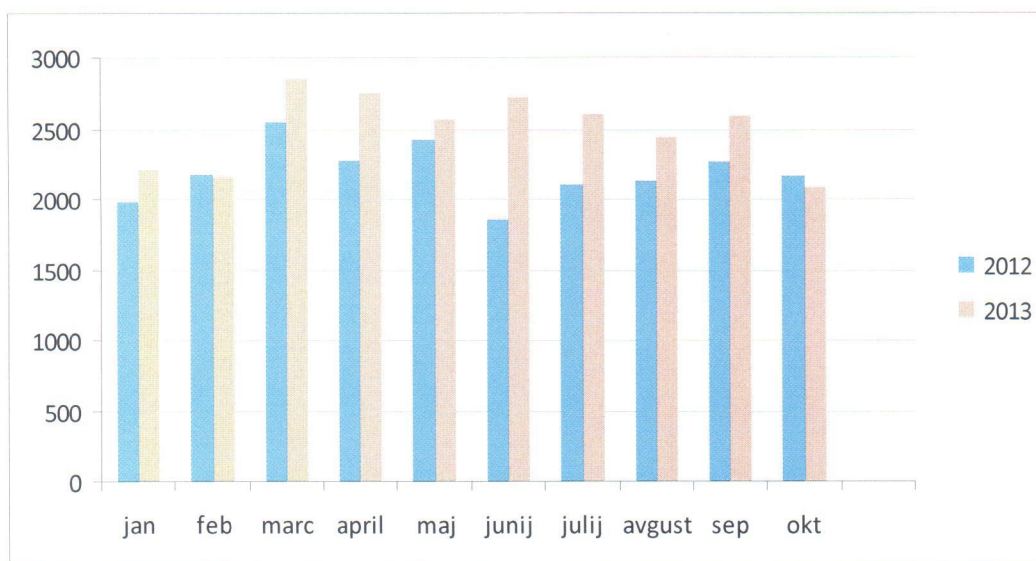
Tabela 1: Prikaz opravljenih kilometrov po terenu s službenim in osebnim avtomobilom v letu 2012

	1	2	3	4	5=2+3+4	1+5
OBDOBJE	SLUŽBENI	OSEBNI	OSEBNI	OSEBNI	SKUPAJ OSEBNI	OPR.KILOM
jan.12	953	666	0	365	1031	1984
feb.12	1150	927	0	109	1036	2186
mar.12	1232	797	532	0	1329	2561
apr.12	1038	640	600	0	1240	2278
maj.12	883	797	749	0	1546	2429
jun.12	710	587	568	0	1155	1865
jul.12	1055	540	510	0	1050	2105
avg.12	1006	584	532	14	1130	2136
sep.12	1026	352	892	0	1244	2270
okt.12	1197	510	465	0	975	2172
SKUPAJ	10.250	6.400	4.848	488	11.736	21.986
nov.12	932	415	956	0	1371	2303
dec.12	1288	457	269	0	726	2014
skupaj	12.470	7.272	6.073	488	13.833	26.303

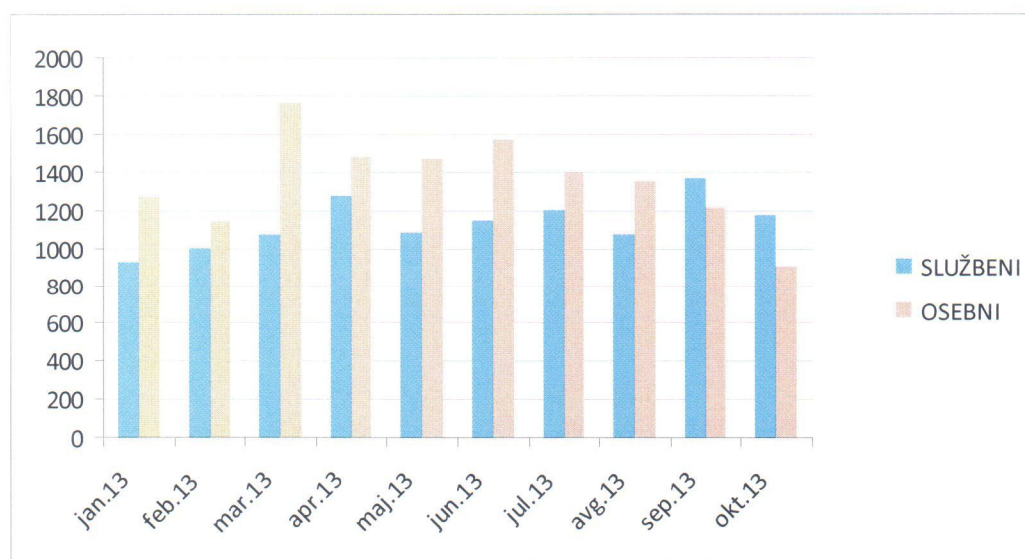
Tabela 2: Prikaz opravljenih kilometrov po terenu s službenim in osebnim avtomobilom od januarja 2013 do oktobra 2013

	1	2	3	4	5=2+3+4	1+5
OBDOBJE	SLUŽBENI	OSEBNI	OSEBNI	OSEBNI	SKUPAJ OSEBNI	OPR.KILOM
jan.13	935	554	718	0	1272	2207
feb.13	1013	873	225	45	1143	2156
mar.13	1084	687	1080	0	1767	2851
apr.13	1281	538	940	0	1478	2759
maj.13	1087	1196	279	0	1475	2562
jun.13	1157	686	853	35	1574	2731
jul.13	1209	401	917	82	1400	2609
avg.13	1083	674	278	405	1357	2440
sep.13	1372	615	550	53	1218	2590
okt.13	1612	72	143	263	478	2090
skupaj	11833	6296	5983	883	13162	24995

Graf 1: Primerjava skupaj opravljenih kilometrov v letu 2012 in v letu 2013



Graf 2: Opravljeni kilometri po terenu s službenim in osebnim avtomobilom v letu 2013



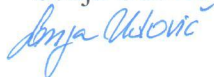
Iz grafa je razvidno, da je več kilometrov opravljenih z osebnimi avtomobili, saj so zaposlene dve socialne oskrbovalke za polni delovni čas in eden oskrbovalec za polovičen delovni čas. Zaradi dela na terenu potrebuje vsak izmed zaposlenih na terenu osebni avto, službeni pa je samo eden. V oktobru 2013 sta bili 1,5 delavki zaradi bolezni odsotni z dela, kar pomeni, da smo pri nekaterih uporabnikih zmanjšali obseg storitev, kar je imelo za posledico manjše število opravljenih kilometrov.

Pri svojem delu ugotavljamo, da je vse več uporabnikov, ki zaradi lastnega preživetja izbirajo storitve, ki so nujne za njihovo bivanje v domačem okolju. Konstantno se nam povečuje število posameznih uporabnikov, pri katerih je potrebno opraviti kratkotrajne storitve, kot npr. prinos toplega obroka hrane, kar pomeni, da je pri uri opravljenega dela - prinos toplega obroka hrane - večjem številu uporabnikov, opravljeno več kilometrov, kot v primeru, da bi bila pri stranki opravljena ena ali več storitev v enakem času.

Po Pravilniku o metodologiji za oblikovanje cen socialnovarstvenih storitev je predvideno, da znašajo materialni stroški pri neposredni oskrbi 15% stroškov dela socialnih oskrbovalk. Iz dejanskih stroškov pa izhaja, da so se le-ti precej povečali.

Pripravila:

Sonja Udovič



Direktorica:

Marijetka Papež

