

**AGENCIJA REPUBLIKE SLOVENIJE  
ZA JAVNOPRAVNE EVIDENCE IN STORITVE  
IZPOSTAVA NOVO MESTO**

**INFORMACIJA**

**O POSLOVANJU GOSPODARSKIH DRUŽB  
IN SAMOSTOJNIH PODJETNIKOV  
V OBČINI SEMIČ  
V LETU 2007**



Številka: 9630-5/2008-4  
Datum: 4. 6. 2008

## 1. UVOD

V tej informaciji sta prikazana poslovni izid in premoženjsko finančni položaj gospodarskih družb (v nadaljevanju: družbe) in samostojnih podjetnikov posameznikov (v nadaljevanju: podjetniki) s sedežem na območju občine Semič v letu 2007.

Podlaga za prikazane podatke v tej informaciji so v pretežni meri podatki iz letnih poročil za leto 2007, predloženih Agenciji Republike Slovenije za javnopravne evidence in storitve (v nadaljevanju: AJPES) do 31. marca 2008, in sicer 43 družb in 79 podjetnikov. Poslovni subjekti so letna poročila za leto 2007 prvič sestavili v evrih.

Družbe in podjetniki na trgu samostojno opravljajo pridobitne dejavnosti kot svoje pretežne dejavnosti. V informaciji niso zajeti podatki družb, ki so v stečajnem ali likvidacijskem postopku in podatki podjetnikov, ki so v skladu s predpisi, ki urejajo davek od dohodkov iz dejavnosti, obdavčeni na podlagi ugotovljenega dobička z upoštevanjem normiranih odhodkov. Ti podjetniki AJPES niso dolžni predlagati letnih poročil zaradi javne objave niti za statistične namene, zato tudi njihovi podatki niso vključeni v to informacijo.

Podatki iz računovodskih izkazov, ki smo jih uporabili v tej informaciji, so nerevidirani, kar pomeni, da se po opravljeni reviziji letnih poročil v tistih družbah, ki so jo dolžne opraviti, lahko tudi deloma spremenijo oz. postanejo zanesljivejši za njihove uporabnike. Iz občine Semič sta se 2 družbi opredelili, da sta zavezani k reviziji letnega poročila za leto 2007.

AJPES vsa prejeta letna poročila družb in podjetnikov javno objavi na svoji spletni stani pod naslovom <http://www.ajpes.si/JOLP/>. Dostop do javno objavljenih letnih poročil je brezplačen.

Družbe, ki jih obravnavamo v tej informaciji, razvrščamo na podlagi Zakona o gospodarskih družbah<sup>1</sup>, na mikro, majhne, srednje in velike na podlagi treh meril, in sicer povprečnega števila zaposlenih v poslovnem letu, čistih prihodkih od prodaje in vrednosti aktive na zadnji dan poslovnega leta. Merila za razvrščanje se v primerjavi z letom 2006 niso spremenila in so naslednja:

Mikro so družbe, ki izpolnjujejo vsaj dve od tehle meril:  
povprečno število delavcev v poslovnem letu ne presega 10,  
čisti prihodki od prodaje ne presegajo 2,0 milijona evrov,  
vrednost aktive ne presega 2 milijona evrov.

---

<sup>1</sup> Uradni list RS, št. 42/06, 60/06 – popravek, 26/07 – ZSDU – B, 33/07 – ZSReg-B, 67/07 – ZTFI (popravek 100/07) in 10/08

Majhne so družbe, ki izpolnjujejo dve od tehle meril:  
povprečno število zaposlenih v poslovnem letu ne presega 50,  
čisti prihodki od prodaje v poslovnem letu ne presegajo 7,3 milijonov evrov,  
vrednost aktive ob koncu poslovnega leta ne presega 3,65 milijonov evrov.

Srednje so družbe, ki niso majhne in izpolnjujejo dve od tehle meril:  
povprečno število zaposlenih v poslovnem letu ne presega 250,  
čisti prihodki od prodaje v poslovnem letu ne presegajo 29,2 milijonov evrov,  
vrednost aktive ob koncu poslovnega leta ne presega 14,6 milijonov evrov.

Velike so družbe, ki niso niti majhne niti srednji.

Enaka merila kot veljajo za gospodarske družbe se upošteva tudi pri določanju velikosti podjetnikov.

Za razporeditev družb in podjetnikov po dejavnostih uporabljamo oznake in nazive dejavnosti iz Uredbe o uvedbi in uporabi standardne klasifikacije dejavnosti<sup>2</sup>, veljavni v letu 2007 (s 1. 1. 2008 je pričela veljati nova Uredba o standardni klasifikaciji dejavnosti<sup>3</sup>).

Na izkazane poslovne rezultate so v letu 2007 vplivali tudi drugi dejavniki gospodarskih in finančnih gibanj<sup>4</sup>.

**Cene življenjskih potrebščin** so se v letu 2007 povečale za 3,6 %, kar je več kakor v letu 2006, ko je bila njihova rast 2,5 %. **Cene industrijskih izdelkov pri proizvajalcih** so se povečale za 5,4 %, kar je največ v zadnjih petih letih.

**Obseg industrijske proizvodnje** se je v letu 2007 povečal za 7,0 %, kar je enako kakor v letu 2006.

V letu 2007 je bila vrednost **izvoza** v Sloveniji 19.348,5 milijonov evrov, vrednost **uvoza** pa 21.407,2 milijonov evrov. Izvoz v letu 2007 se je v primerjavi z letom 2006 povečal za 15,7 %, uvoz pa za 17,2 %. **Pokritost uvoza z izvozom** se je zmanjšala, v letu 2007 je bilo z izvozom pokritega 90,4 % uvoza, v letu 2006 pa 91,6 %.

---

<sup>2</sup> Uradni list RS, št. 2/02

<sup>3</sup> Uradni list RS, št. 69/07 in 17/08

<sup>4</sup> Vir podatkov o rasti cen, o obsegu industrijske proizvodnje in o zunanjetrgovinski menjavi je Statistični urad Republike Slovenije.

## 2. POSLOVNI IZID IN FINANČNI POLOŽAJ DRUŽB

### 2.1. RAZVRSTITEV DRUŽB

#### 2.1.1. Razvrstitev družb po velikosti

Po veljavni zakonodaji bi morale AJPES s področja občine Semič predložiti podatke iz letnega poročila za leto 2007 45 družb, poročalo jih je 43 oziroma 95,6 %. Podatke iz letnih poročil so predložile vse srednje in velike družbe občine.

V naslednji preglednici prikazujemo podatke družb s področja občine po posameznih velikostnih razredih.

PREGLEDNICA 1: Razvrstitev družb občine Semič po velikosti

Velikost	Gospodarske družbe		Zaposleni		Čisti prihodki od prodaje		Sredstva na dan 31. 12. 2007	
	število	delež v %	število	delež v %	znesek v tisoč EUR	delež v %	znesek v tisoč EUR	delež v %
Mikro	39	90,7	162	16,2	13.060	24,9	9.864	23,9
Majhne	2	4,7	135	13,5	4.523	8,6	3.456	8,4
Srednje	1	2,3	48	4,8	9.500	18,1	3.856	9,3
Velike	1	2,3	656	65,5	25.440	48,4	24.172	58,5
<b>SKUPAJ</b>	<b>43</b>	<b>100,0</b>	<b>1.001</b>	<b>100,0</b>	<b>52.523</b>	<b>100,0</b>	<b>41.349</b>	<b>100,0</b>

V občini je bilo po velikosti 39 mikro družb, 2 majhni, ena srednja in ena velika. Vpliv mikro družb na zbirne rezultate poslovanja občine kljub največji zastopanosti ni bil največji, in sicer so mikro družbe ustvarile 24,9 % čistih prihodkov od prodaje vseh družb občine in imele 16,2 % vseh zaposlenih. V največji meri je k rezultatom občine prispevala velika družba, ki je ustvarila 48,4 % čistih prihodkov od prodaje in imela 65,5 % vseh zaposlenih na podlagi delovnih ur v letu 2007. Srednja družba je ustvarila 18,1 % čistih prihodkov od prodaje in zaposlovala 4,8 % vseh zaposlenih. Majhne družbe pa so ustvarile 8,6 % čistih prihodkov od prodaje in imele 13,5 % vseh zaposlenih delavcev.

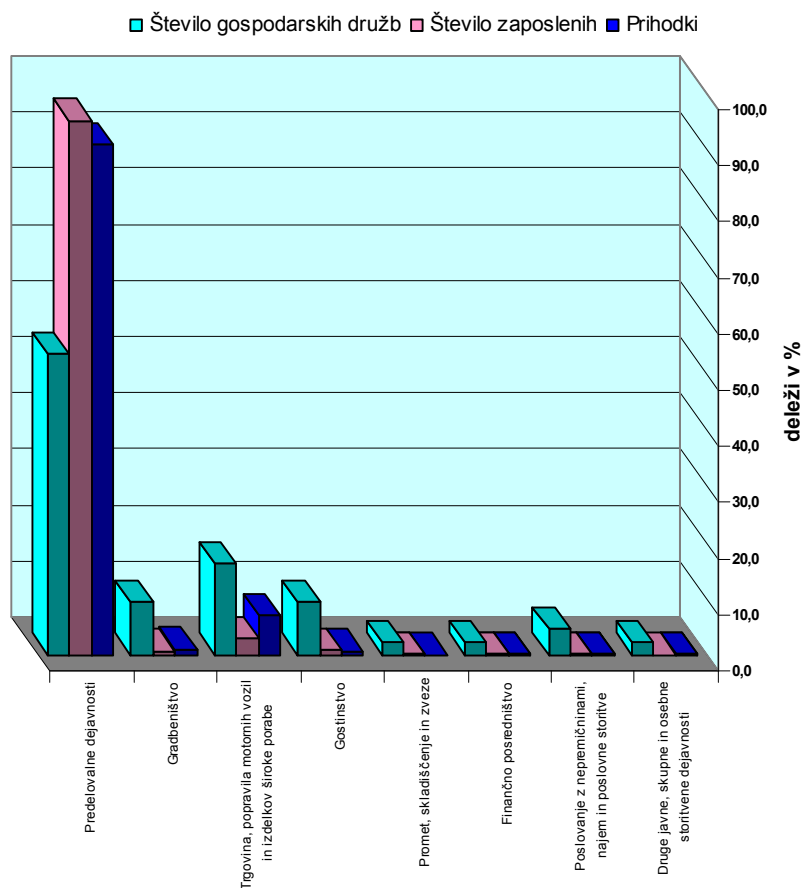
#### 2.1.2. Razvrstitev družb po dejavnostih

V preglednici 2 smo razvrstili obravnavane družbe glede na glavno dejavnost, ki jo opravljajo. Podatke prikazujemo tudi v grafični obliki.

PREGLEDNICA 2: Razvrstitev družb občine po Standardni klasifikaciji dejavnosti

Področja dejavnosti	Gospodarske družbe		Zaposleni		Čisti prihodki od prodaje		Sredstva na dan 31. 12. 2007	
	število	delež v %	število	delež v %	znesek v tisoč EUR	delež v %	znesek v tisoč EUR	delež v %
D Predelovalne dejavnosti	23	53,5	953	95,2	47.716	90,9	39.226	94,9
F Gradbeništvo	4	9,3	7	0,7	548	1,1	565	1,3
G Trgovina, popravila motornih vozil in izdelkov široke porabe	7	16,3	29	2,9	3.620	6,9	1.269	3,1
H Gostinstvo	4	9,3	8	0,7	351	0,7	124	0,3
I Promet, skladiščenje in zveze	1	2,3	0	0,0	9	0,0	14	0,0
J Finančno posredništvo	1	2,3	1	0,1	24	0,0	9	0,0
K Poslovanje z nepremičninami, najem in poslovne storitve	2	4,7	3	0,3	128	0,2	108	0,3
O Druge javne, skupne in osebne storitvene dejavnosti	1	2,3	0	0,0	128	0,2	34	0,1
<b>SKUPAJ</b>	<b>43</b>	<b>100,0</b>	<b>1.001</b>	<b>100,0</b>	<b>52.523</b>	<b>100,0</b>	<b>41.349</b>	<b>100,0</b>

RAZVRSTITEV DRUŽB PO DEJAVNOSTIH V OBČINI SEMIČ



Iz tabele in grafa je razvidno, da prevladuje v občini po doseženih rezultatih poslovanja **predelovalna dejavnost**, kamor je bilo v letu 2007 razvrščenih 23 družb, ki so od vseh obravnavanih družb ustvarile 90,9 % čistih prihodkov od prodaje, zaposlovale 95,2 % delavcev in razpolagale s 94,9 % vrednosti sredstev.

Drugo za občino pomembno področje dejavnosti je **trgovina, popravila motornih vozil in izdelkov široke porabe**, kamor je bilo v občini v letu 2007 razvrščenih 7 družb. Skupaj so te družbe ustvarile 6,9 % čistih prihodkov od prodaje in imele 2,9 % zaposlenih delavcev vseh družb občine.

Posamezne preostale dejavnosti so imele v skupnih čistih prihodkih od prodaje občine manj kot 5,0-odstotni delež. Vse skupaj so v letu 2007 ustvarile 2,2 % čistih prihodkov od prodaje, zaposlovale 1,9 % zaposlenih delavcev in imele konec leta 2007 2,0 % vrednosti sredstev vseh družb občine.

## 2.2. POSLOVNI IZID DRUŽB

Družbe za statistične namene prikazujejo poslovni izid stopenjsko, in sicer iz poslovanja, iz financiranja in drugega delovanja. Poslovni izid družb občine Semič v letu 2007 na posamezni stopnji prikazujemo v naslednji preglednici.

PREGLEDNICA 3: Poslovni izid po stopnjah ugotavljanja

Opis	Prihodki	Odhodki	Znesek v tisoč EUR	
			Razlika	Prih./Odh.
IZ POSLOVANJA	56.575	55.055	1.521	1,03
IZ FINANCIRANJA	402	793	-391	0,51
DRUGI	138	83	55	1,67
SKUPAJ	57.115	55.930	1.184	1,02

Iz tabele je razvidno, da pozitiven poslovni izid izhaja predvsem iz poslovanja, da finančni odhodki niso imeli ustreznega kritja v finančnih prihodkih.

V letu 2007 so družbe dosegle neto dobiček iz poslovanja (pozitivna razlika med dobičkom in izgubo iz poslovanja) v znesku 1.521 tisoč evrov. Finančni odhodki, ki so bili večji od prihodkov, so zmanjšali pozitiven izid iz poslovanja za 391 tisoč evrov. Tako je neto dobiček iz rednega opravljanja dejavnosti (iz poslovanja in financiranja) znašal 1.130 tisoč evrov. Zaradi izkazanega neto dobička zunaj rednega delovanja (pozitivna razlika med drugimi prihodki in drugimi odhodki) v znesku 55 tisoč evrov, je neto celotni dobiček vseh družb občine znašal 1.184 tisoč evrov.

## 2.2.1. Prihodki

Družbe občine so v letu 2007 ustvarile 57.115 tisoč evrov prihodkov, kar je za 7,3 % več kot v letu 2006. Podrobnejša razčlenitev in rast prihodkov je prikazana v naslednji preglednici.

PREGLEDNICA 4: Struktura prihodkov gospodarskih družb občine Semič

Vrsta prihodkov	Znesek v tisoč EUR, struktura v %				
	Znesek		INDEKS I.06=100	Struktura	
	I-XII/2007	I-XII/2006		2007	2006
<b>I. POSLOVNI PRIHODKI</b>	<b>56.575</b>	<b>52.792</b>	107,2	<b>99,1</b>	<b>99,2</b>
Čisti prihodki od prodaje na domačem trgu	18.945	14.364	131,9	33,2	27,0
Čisti prihodki od prodaje na trgu EU	20.815	21.651	96,1	36,4	40,7
Čisti prihodki od prodaje na trgu izven EU	12.763	14.532	87,8	22,4	27,3
Usredstveni lastni proizvodi in lastne storitve	0	1.125	0,0	0,0	2,1
Drugi poslovni prihodki	3.337	700	477,0	5,8	1,3
Sprememba vrednosti zalog proizvodov in nedokončane proizvodnje	715	420	170,0	1,3	0,8
<b>II. FINANČNI PRIHODKI</b>	<b>402</b>	<b>336</b>	<b>119,5</b>	<b>0,7</b>	<b>0,6</b>
Finančni prihodki iz deležev	43	14	309,5	0,1	0,0
Finančni prihodki iz danih posojil	252	219	114,7	0,4	0,4
Finančni prihodki iz poslovnih terjatev	107	103	103,8	0,2	0,2
<b>III. DRUGI PRIHODKI</b>	<b>138</b>	<b>104</b>	<b>132,2</b>	<b>0,2</b>	<b>0,2</b>
<b>PRIHODKI SKUPAJ (I.+II.+III.)</b>	<b>57.115</b>	<b>53.232</b>	<b>107,3</b>	<b>100,0</b>	<b>100,0</b>

Predstavljeni podatki kažejo, da so družbe največ prihodkov (99,1 %) ustvarile s poslovanjem. Finančni in drugi prihodki imajo zanemarljiv delež v skupnih prihodkih (0,7 % oziroma 0,2 %).

S prodajo na domačem trgu je bilo ustvarjenih 33,2 % vseh prihodkov oziroma 18.945 tisoč evrov, 58,8 % oziroma 33.578 tisoč evrov pa s prodajo na tujih trgih. Največ prihodkov od prodaje na tujih trgih se nanaša na prodajo v države Evropske unije, kjer so dosegli 20.815 tisoč evrov prihodkov ali 36,4 % vseh prihodkov. Na trgih izven Evropske unije pa je bilo doseženih 12.763 tisoč evrov prihodkov od prodaje ali 22,4 % vseh prihodkov.

Prihodke od prodaje na domačem trgu so družbe občine v letu 2007 povečale za 31,9 %, medtem ko so se njihovi prihodki od prodaje na tujem trgu zmanjšali za 7,2 %. V strukturi prihodkov se je delež čistih prihodkov na domačem trgu povečal za 6,2 odstotnih točk, delež prihodkov na tujem trgu pa zmanjšal za 9,2 odstotnih točk. Kljub temu so obravnavane družbe v letu 2007 več kot polovico prihodkov (58,8 %) ustvarile na tujih trgih.

Prihodke od prodaje na tujem je izkazalo 11 družb semiške občine, dobra četrtnina vseh, ki jih obravnavamo v tej informaciji. Družbe (izvoznice) so na tujem trgu ustvarile 68,9 % svojih prihodkov in imele 84,2 % vseh zaposlenih v družbah občine.

PREGLEDNICA 5: Skupni prihodki in prihodki, doseženi na tujem trgu, po velikosti družb občine Semič

Znesek v tisoč EUR, struktura in delež v %

OPIS	Prihodki skupaj		Prihodki doseženi na tujem trgu		Delež v prihodkih skupaj
	Znesek leto 2007	Delež leto 2007	Znesek leto 2007	Delež leto 2007	
Mikro	13.444	23,5	2.798	8,3	20,8
Majhne	4.875	8,5	0	0,0	0,0
Srednje	9.764	17,1	8.743	26,0	89,5
Velike	29.031	50,8	22.038	65,6	75,9
<b>Skupaj</b>	<b>57.115</b>	<b>100,0</b>	<b>33.578</b>	<b>100,0</b>	<b>58,8</b>

Največje izvoznice so velike in srednje družbe, ki so na tujih trgih ustvarile večino svojih prihodkov, in sicer velike 75,9 % in srednje 89,5 % svojih prihodkov. Delež mikro družb v prihodkih na tujem trgu je znašal 8,3 %.

Če podatke o deležu prihodkov, doseženih na tujem trgu v prihodkih družb izvoznice po velikostnih razredih primerjamo z enakovrstnimi podatki v Jugovzhodni Sloveniji in na ravni celotne Slovenije ugotovljamo, da so družbe, izvoznice občine Semič, razen majhnih družb, močnejše usmerjene v izvoz kot družbe na ravni Jugovzhodne Slovenije in kot družbe na ravni celotne Slovenije. V Jugovzhodni Sloveniji so velike družbe na tujem trgu dosegle 74,2 % prihodkov, srednje 38,4 %, mikro 14,0 % in majhne 25,7 %. Na ravni Slovenije pa so velike družbe dosegle na tujem trgu 35,3 % prihodkov, srednje 29,3 %, mikro družbe 14,3 % in majhne 19,0 %.

### 2.2.2. Odhodki

V letu 2007 so družbe v občini obračunale skupaj 55.930 tisoč evrov odhodkov ali za 9,7 % več kot v letu 2006. Rast odhodkov je preseгла rast prihodkov za 2,4 odstotne točke.

Odhodki, razporejeni tako kot prihodki v tri osnovne skupine, so prikazani v naslednji preglednici.



PREGLEDNICA 6: Struktura odhodkov gospodarskih družb občine Semič

Vrsta odhodkov	Znesek v tisoč EUR, struktura v %				
	Znesek		INDEKS I.06=100	Struktura	
	I-XII/2007	I-XII/2006		2007	2006
<b>I. POSLOVNI ODHODKI</b>	<b>55.055</b>	<b>50.416</b>	<b>109,2</b>	<b>98,4</b>	<b>98,8</b>
1. STROŠKI BLAGA, MATERIALA IN STORITEV	36.184	32.918	109,9	64,7	64,5
Nabavna vrednost prodanega blaga in materiala	3.479	4.208	82,7	6,2	8,2
Stroški materiala	23.988	22.686	105,7	42,9	44,5
Stroški storitev	8.716	6.025	144,7	15,6	11,8
2. STROŠKI DELA	14.203	14.570	97,5	25,4	28,6
Plače	10.684	11.008	97,1	19,1	21,6
Stroški pokojninskih in drugih zavarovanj	1.734	1.785	97,1	3,1	3,5
Drugi stroški dela	1.785	1.777	100,5	3,2	3,5
3. ODPISI VREDNOSTI	4.304	2.624	164,0	7,7	5,1
Amortizacija	2.945	2.489	118,3	5,3	4,9
Prevrednotovalni poslovni odhodki pri osnovnih sredstvih	1.146	11	100,2-krat	2,0	0,0
Prevrednotovalni poslovni odhodki pri obratnih sredstvih	213	124	172,4	0,4	0,2
4. DRUGI POSLOVNI ODHODKI	364	303	119,9	0,7	0,6
<b>II. FINANČNI ODHODKI</b>	<b>793</b>	<b>542</b>	<b>146,4</b>	<b>1,4</b>	<b>1,1</b>
Finančni odhodki iz oslabitve in odpisov finančnih naložb	94	0		0,2	0,0
Finančni odhodki iz finančnih obveznosti	555	368	150,9	1,0	0,7
Finančni odhodki iz poslovnih obveznosti	144	174	82,8	0,3	0,3
<b>III. DRUGI ODHODKI</b>	<b>83</b>	<b>49</b>	<b>168,5</b>	<b>0,1</b>	<b>0,1</b>
<b>ODHODKI SKUPAJ (I.+II.+III.)</b>	<b>55.930</b>	<b>51.007</b>	<b>109,7</b>	<b>100,0</b>	<b>100,0</b>

Med odhodki je bilo ugotovljenih 55.055 tisoč evrov **poslovnih odhodkov**, ki so imeli v vseh odhodkih 98,4-odstotni delež. Bili so za 9,2 % večji kot v letu 2006. Pomembne deleže med poslovnimi odhodki imajo:

- Stroški blaga, materiala in storitev v znesku 36.184 tisoč evrov, ki so obsegali 64,7 % vseh odhodkov in so se v letu 2007 povečali za 9,9 %, kar je bolj kot vsi odhodki skupaj. Med njimi so se najbolj povečali stroški storitev, in sicer kar za 44,7 % in so obsegali 15,6 % vseh odhodkov. Stroški materiala, ki so bili najboljšežnejši (42,9 % vseh odhodkov) pa so se povečali manj kot vsi odhodki, za 5,7 %. Nabavna vrednost prodanega blaga in materiala se je zmanjšala glede na obseg v letu 2006.
- Stroški dela so v znesku 14.203 tisoč evrov obsegali 25,4 % vseh odhodkov in so bili za 2,5 % manjši kot v letu 2006. Vključujejo stroške plač, stroške za pokojninsko in drugo zavarovanje in druge stroške dela. Za plače so družbe v letu 2007 namenile 10.684 tisoč evrov ali 19,1 % vseh odhodkov. Od stroškov

plač v letu 2006 so bili za 2,9 % manjši. V letu 2007 je bilo tudi število zaposlenih po opravljenih urah manjše kot v letu 2006, in sicer za 4,9 %. Gibanje stroškov plač, zaposlenih in povprečnih plač na zaposlenega po velikostnih razredih, prikazujemo v naslednji preglednici.

PREGLEDNICA 7: Povprečne plače družb občine Semič v letu 2007

Velikost družb	Stroški plač v tisoč EUR	Število zaposlenih 2007	Povp. plača/zap. v EUR	INDEKS Povp.pl./zap. 07/06
Mikro	1.990	162	1.022	108,5
Majhne	1.297	135	800	105,0
Srednje	599	48	1.037	105,7
Velike	6.798	656	864	99,3
<b>Skupaj</b>	<b>10.684</b>	<b>1.001</b>	<b>889</b>	<b>102,1</b>

- Povprečna mesečna bruto plača na delavca je pri družbah občine znašala 889 evrov in je bila za 2,1 % večja kot v letu 2006. Po višini je bila za 27,5 % nižja od povprečne plače na delavca v družbah Jugovzhodne Slovenije (1.226 evrov) in za 25,4 % nižja od povprečne plače na delavca v družbah celotne Slovenije (1.191 evrov). Med 20 občinami v Jugovzhodni Sloveniji je po povprečni mesečni plači na delavca na 19. mestu.
- Odpisi vrednosti v znesku 4.304 tisoč evrov, ki so se v letu 2007 zelo povečali, za 64,0 %. Večji del odpisov vrednosti predstavlja amortizacija opredmetenih osnovnih sredstev in neopredmetenih sredstev, ki je namenjena zagotavljanju enostavne reprodukcije in se je v letu 2007 v primerjavi z letom prej povečala za 18,3 %. Ostali del odpisov vrednosti so prevrednotovalni poslovni odhodki pri osnovnih in obratnih sredstvih, med katerimi so se v letu 2007 najbolj povečali prevrednotovalni poslovni odhodki pri osnovnih sredstvih.

Finančni odhodki so znašali 793 tisoč evrov, povečali so se za 46,4 %, v skupnih odhodkih so imeli 1,4-odstotni delež.

### 2.2.3. Čisti dobiček, čista izguba in neto poslovni izid

**Čisti dobiček**<sup>5</sup> je za leto 2007 izkazalo 29 družb v znesku 1.268 tisoč evrov (ena manj kot v letu 2006). V primerjavi z letom 2006 je bil manjši za 36,1 %. Največ, 39,8 %, so ga izkazale mikro družbe, sledijo srednje družbe s 35,5-odstotnim deležem, velike družbe s 15,3-odstotnim in majhne družbe z 9,4-odstotnim deležem v čistem dobičku. Čisti dobiček družb občine prikazujemo v naslednji preglednici.

<sup>5</sup> Čisti dobiček je pozitiven rezultat, ki ostane, ko se s prihodki pokrije odhodke in davek iz dobička.

## PREGLEDNICA 8: Čisti dobiček po velikosti družb občine Semič

Velikost družb	Znesek v tisoč EUR, struktura v %				
	Čisti dobiček		Število družb		struktura ČD leto 2007
	leto 2007	leto 2006	leto 2007	leto 2006	
Mikro	504	440	25	26	39,8
Majhne	119	93	2	2	9,4
Srednje	450	552	1	1	35,5
Velike	194	898	1	1	15,3
<b>Skupaj</b>	<b>1.268</b>	<b>1.983</b>	<b>29</b>	<b>30</b>	<b>100,0</b>

V letu 2007 so glede na leto 2006 čisti dobiček povečale mikro in majhne družbe, medtem ko so ga srednje in velike družbe zmanjšale.

Na enak način kot čisti dobiček prikazujemo v naslednji preglednici tudi **čisto izgubo**<sup>6</sup>.

## PREGLEDNICA 11: Čista izguba po velikosti družb občine Semič

Velikost družb	Znesek v tisoč EUR, struktura v %				
	Čista izguba		Število družb		Struktura ČI leto 2007
	leto 2007	leto 2006	leto 2007	leto 2006	
Mikro	246	20	11	6	100,0
Majhne	0	0	0	0	0,0
Srednje	0	0	0	0	0,0
Velike	0	0	0	0	0,0
<b>Skupaj</b>	<b>246</b>	<b>20</b>	<b>11</b>	<b>6</b>	<b>100,0</b>

S čisto izgubo je v letu 2007 poslovalo 11 mikro družb (5 več kot v letu 2006), ki so jo v primerjavi z letom 2006 povečale za 12-krat.

Čisti dobiček družb občine je bil večji od čiste izgube, kar pomeni, da so družbe občine poslovale pozitivno in ustvarile 1.022 tisoč evrov **neto čistega dobička**. Ta pa je bil za 47,9 % nižji od neto čistega dobička, ustvarjenega v letu 2006. Neto čisti dobiček obravnavanih družb prikazujemo v preglednici.

## PREGLEDNICA 10: Neto čisti rezultat po velikosti družb občine Semič

Velikost družb	Znesek v tisoč EUR, struktura v %				
	Neto rezultat		Struktura		INDEKS 2007/2006
	leto 2007	leto 2006	leto 2007	leto 2006	
Mikro	259	420	25,3	21,4	61,6
Majhne	119	93	11,7	4,7	128,8
Srednje	450	552	44,1	28,1	81,6
Velike	194	898	19,0	45,8	21,6
<b>Skupaj</b>	<b>1.022</b>	<b>1.963</b>	<b>100,0</b>	<b>100,0</b>	<b>52,1</b>

<sup>6</sup> Čista izguba je negativen rezultat, ko s prihodki ni možno pokriti odhodkov in davka iz dobička.

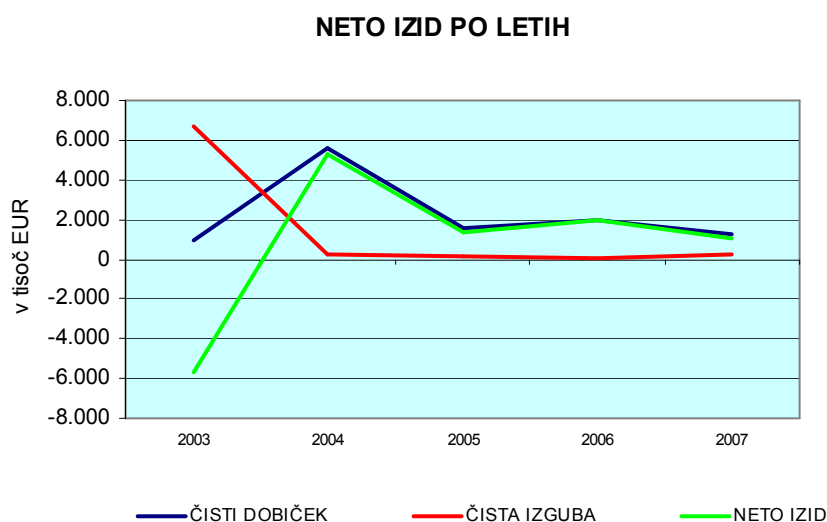
Neto čisti dobiček so v letu 2007 ugotovile družbe vseh velikostnih razredov, večjega kot v letu 2006 majhne družbe, v ostalih razredih pa manjšega kot v letu 2006.

Družbe občine poslujejo pozitivno z neto čistim dobičkom od leta 2004, kar je razvidno iz podatkov v naslednji preglednici<sup>7</sup> in grafa.

PREGLEDNICA 11: Neto čisti rezultat družb občine Semič za leta od 2003 do 2007

v tisoč EUR

LETO	Čisti dobiček	Čista izguba	NETO IZID (NETO ČISTI DOBIČEK +, NETO ČISTA IZGUBA -)
2003	995	6.651	-5.656
2004	5.538	255	5.282
2005	1.512	111	1.401
2006	1.948	20	1.927
2007	1.268	246	1.022



#### 2.2.4. Dodana vrednost, izguba na substanci in neto dodana vrednost

Dodana vrednost je razlika med vrednostjo proizvodnje (čisti prihodki iz prodaje, korigirani s spremembo zalog proizvodov in nedokončane proizvodnje, povečani za vrednost usredstvenih lastnih proizvodov in za druge poslovne prihodke ter zmanjšani za nabavno vrednost prodanega blaga) in vmesno porabo (stroški

<sup>7</sup> Izkazani podatki za leta od 2003 do 2006 so iz tolarjev preračunani v evre po povprečnih deviznih tečajih tolarja v letih, za katere je izkazan poslovni izid.

materiala in storitev ter drugi poslovni odhodki). V primeru, da vrednost proizvodnje ne zadošča za pokritje vmesne porabe, je izid izguba na substanci. Razlika med obema je neto dodana vrednost.

Od obravnavanih družb je 34 družb ustvarilo dodano vrednost v znesku 20.145 tisoč evrov, 5 družb je imelo izgubo na substanci v skupnem znesku 117 tisoč evrov. Ustvarjena **neto dodana vrednost** obravnavanih družb je v letu 2007 znašala 20.028 tisoč evrov in bila za 2,3 % večja od neto dodane vrednosti v letu 2006 (19.570 tisoč evrov). Podrobnejše podatke o neto dodani vrednosti prikazujemo v naslednji preglednici.

PREGLEDNICA 12: Neto dodana vrednost po velikosti družb občine Semič

<b>NETO DODANA VREDNOST V LETU 2007</b>						
<b>Velikost družb</b>	<b>Znesek v tisoč EUR</b>	<b>INDEKS - znesek 2007/2006</b>	<b>Struktura v %</b>	<b>Na delavca v tisoč EUR</b>	<b>INDEKS – na delavca 2007/2006</b>	
Mikro	3.798	158,7	19,0	23,4	93,8	
Majhne	1.984	143,4	9,9	14,7	100,5	
Srednje	1.731	102,1	8,6	35,9	88,9	
Velike	12.516	88,8	62,5	19,1	111,0	
<b>Skupaj</b>	<b>20.028</b>	<b>102,3</b>	<b>100,0</b>	<b>20,0</b>	<b>107,6</b>	

Neto dodano vrednost so v letu 2007 v primerjavi z letom 2006 povečale vse družbe, razen velikih. Neto dodano vrednost na delavca pa so povečale majhne in velike družbe, medtem ko so neto dodano vrednost na delavca v enaki primerjavi mikro in srednje družbe zmanjšale. Velike družbe so ustvarile 62,5 % neto dodane vrednosti vseh družb v občini. Neto dodana vrednost na delavca je pri družbah občine znašala 20,0 tisoč evrov in je bila za 7,6 % večja kot v letu 2006. V primerjavi neto dodano vrednostjo na delavca pri družbah v Jugovzhodni Sloveniji (38,3 tisoč evrov) je bila za 47,8 % nižja, v primerjavi z družbami v celotni Sloveniji (33,5 tisoč evrov) pa za 40,3 % nižja.

## 2.3. FINANČNI POLOŽAJ DRUŽB

### 2.3.1. Sredstva

Konec leta 2007 so imele družbe občine 41.349 tisoč evrov vrednosti sredstev, 2,6 % več kakor ob koncu leta 2006. Podrobnejšo razčlenitev posameznih vrst sredstev gospodarskih družb v občini prikazujemo v naslednji preglednici.

PREGLEDNICA 13: Struktura sredstev družb občine Semič

POSTAVKE SREDSTEV	Znesek v tisoč EUR		Index 31.12.06 =100	Delež v %	
	31.12.07	31.12.06		31.12.07	31.12.06
<b>SREDSTVA (A do C)</b>	<b>41.349</b>	<b>40.298</b>	<b>102,6</b>	<b>100,0</b>	<b>100,0</b>
<b>A. DOLGOROČNA SREDSTVA (I do VI)</b>	<b>21.238</b>	<b>21.360</b>	<b>99,4</b>	<b>51,4</b>	<b>53,0</b>
NEOPREDMETENA SREDSTVA IN					
I. DOLGOROČNE AČR	351	164	213,7	0,8	0,4
II. OPREDMETENA OSNOVNA SREDSTVA	19.205	19.471	98,6	46,4	48,3
III. NALOŽBENE NEPREMIČNINE	422	451	93,5	1,0	1,1
IV. DOLGOROČNE FINANČNE NALOŽBE	503	463	108,6	1,2	1,1
V. DOLGOROČNE POSLOVNE TERJATVE	31	29	106,2	0,1	0,1
VI. ODLOŽENE TERJATVE ZA DAVKE	726	781	92,9	1,8	1,9
<b>B. KRATKOROČNA SREDSTVA</b>	<b>19.950</b>	<b>18.820</b>	<b>106,0</b>	<b>48,2</b>	<b>46,7</b>
SREDSTVA (SKUPINE ZA ODTUJITEV)					
I. ZA PRODAJO	0	2	0,0	0,0	0,0
II. ZALOGE	8.147	6.757	120,6	19,7	16,8
III. KRATKOROČNE FINANČNE NALOŽBE	357	493	72,4	0,9	1,2
IV. KRATKOROČNE POSLOVNE TERJATVE - kratkoročne poslovne terjatve do kupcev	10.380	9.291	111,7	25,1	23,1
V. DENARNA SREDSTVA	7.766	6.887	112,8	18,8	17,1
V. DENARNA SREDSTVA	1.066	2.277	46,8	2,6	5,7
<b>C. KRATKOROČNE AČR</b>	<b>161</b>	<b>118</b>	<b>136,8</b>	<b>0,4</b>	<b>0,3</b>

Konec leta 2007 so imele družbe med sredstvi 51,4 % dolgoročnih sredstev, 48,2 % kratkoročnih sredstev ter zanemarljiv delež kratkoročnih aktivnih časovnih razmejitev. Struktura sredstev se v primerjavi z letom 2006 ni bistveno spremenila, delež dolgoročnih sredstev se je zmanjšal, delež kratkoročnih pa povečal.

Dolgoročnih sredstev so družbe konec leta 2007 izkazale 21.238 tisoč evrov, kar je za 0,6 % manj kot konec leta 2006. Pretežni del dolgoročnih sredstev so pomenila opredmetena osnovna sredstva, ki so bila ob koncu leta 2007 izkazana v vrednosti 19.205 tisoč evrov, za 1,4 % manjši vrednosti kot konec leta 2006.

Vrednost kratkoročnih sredstev je ob koncu leta 2007 znašala 19.950 tisoč evrov in se je v primerjavi z vrednostjo ob koncu leta 2006 povečala za 6,0 %. Med kratkoročnimi sredstvi so kratkoročne poslovne terjatve v vrednosti 10.380 tisoč evrov pomenile dobro polovico, 52,0 % oziroma četrtno vseh sredstev. V primerjavi

s stanjem ob koncu leta 2006 so bile večje za 11,7 %. Skoraj tri četrtine kratkoročnih poslovnih terjatev, 74,8 %, so pomenile kratkoročne poslovne terjatve do kupcev.

Med kratkoročnimi sredstvi so ob koncu leta 2007 predstavljale pomemben delež tudi zaloge, izkazane v znesku 8.147 tisoč evrov, ki so bile od vrednosti konec leta 2006 večje za 20,6 %.

### 2.3.2. Obveznosti do virov sredstev

PREGLEDNICA 14: Struktura obveznosti do virov sredstev

POSTAVKE OBVEZNOSTI DO VIROV SREDSTEV	Znesek v tisoč EUR		Index 31.12.06 =100	Delež v %	
	31.12.07	31.12.06		31.12.07	31.12.06
<b>OBVEZNOSTI DO VIROV SREDSTEV (A do D)</b>	<b>41.349</b>	<b>40.298</b>	<b>102,6</b>	<b>100,0</b>	<b>100,0</b>
<b>A. KAPITAL</b>	<b>12.939</b>	<b>12.108</b>	<b>106,9</b>	<b>31,3</b>	<b>30,0</b>
I. VPOKLICANI KAPITAL	5.758	5.728	100,5	13,9	14,2
II. KAPITALSKE REZERVE	126	108	117,3	0,3	0,3
III. REZERVE IZ DOBIČKA	45	33	137,6	0,1	0,1
IV. PRESEŽEK IZ PREVREDNOTENJA	3.404	4.155	81,9	8,2	10,3
V. PRENESENI ČISTI DOBIČEK	3.427	2.840	120,6	8,3	7,0
VI. PRENESENA ČISTA IZGUBA	649	1.771	36,7	1,6	4,4
VII. ČISTI DOBIČEK POSLOVNEGA LETA	1.067	1.029	103,7	2,6	2,6
VIII. ČISTA IZGUBA POSLOVNEGA LETA <b>REZERVACIJE IN DOLGOROČNE</b>	238	14	1735,6	0,6	0,0
<b>B. PČR</b>	<b>3.067</b>	<b>3.903</b>	<b>78,6</b>	<b>7,4</b>	<b>9,7</b>
<b>C. DOLGOROČNE OBVEZNOSTI</b>	<b>10.381</b>	<b>9.100</b>	<b>114,1</b>	<b>25,1</b>	<b>22,6</b>
DOLGOROČNE FINANČNE					
I. OBVEZNOSTI	8.513	6.899	123,4	20,6	17,1
DOLGOROČNE POSLOVNE					
II. OBVEZNOSTI	857	830	103,3	2,1	2,1
III. ODLOŽENE OBVEZNOSTI ZA DAVEK	1.011	1.372	73,7	2,4	3,4
<b>Č. KRATKOROČNE OBVEZNOSTI</b>	<b>14.664</b>	<b>15.055</b>	<b>97,4</b>	<b>35,5</b>	<b>37,4</b>
OBVEZNOSTI, VKLJUČENE V SKUPINE					
I. ZA ODTUJITEV	0	0		0,0	0,0
KRATKOROČNE FINANČNE					
II. OBVEZNOSTI	3.487	4.125	84,5	8,4	10,2
KRATKOROČNE POSLOVNE					
III. OBVEZNOSTI	11.177	10.929	102,3	27,0	27,1
- kratkoročne poslovne obveznosti do dobaviteljev	7.609	7.595	100,2	18,4	18,8
<b>D. KRATKOROČNE PČR</b>	<b>298</b>	<b>132</b>	<b>225,1</b>	<b>0,7</b>	<b>0,3</b>

V strukturi virov sredstev so obravnavane družbe konec leta 2007 izkazale 31,3 % kapitala, 25,1 % dolgoročnih obveznosti, 35,5 % kratkoročnih obveznosti, 7,4 % rezervacij in dolgoročnih pasivnih časovnih razmejitev ter 0,7 % kratkoročnih pasivnih časovnih razmejitev.

Kapitala so družbe izkazale 12.939 tisoč evrov, 6,9 % več kot ob koncu leta 2006. Delež kapitala v virih sredstev se je v primerjavi z letom poprej nekoliko povečal, od 30,0 % konec leta 2006 na 31,3 % konec leta 2007. V strukturi kapitala je bilo 44,5 % vpoklicanega kapitala, 26,3 % presežka iz prevrednotenja, 1,3 % rezerv, preostalih 26,5 % kapitala je rezultat poslovanja družb v preteklih letih in v letu 2007.

Kratkoročne obveznosti družb so konec leta 2007 znašale 14.664 tisoč evrov in so bile za 2,6 % manjše kot konec leta 2006. Njihov delež v virih sredstev se je v primerjavi z letom poprej zmanjšal od 37,4 % konec leta 2006 na 35,5 % konec leta 2007. Dobre tri četrtine kratkoročnih obveznosti so konec leta 2007 predstavljale kratkoročne poslovne obveznosti, slabo četrtino pa kratkoročne finančne obveznosti. Kratkoročne poslovne obveznosti so se v primerjavi s stanjem konec leta 2006 povečale za 2,3 % in so obsegale 68,1 % kratkoročnih poslovnih obveznosti do dobaviteljev. Kratkoročne finančne obveznosti so bile konec leta 2007 za 15,5 % manjše od stanja konec leta 2006.

Pomembno so se v letu 2007 povečale dolgoročne obveznosti, saj so bile konec leta 2007 v znesku 10.381 tisoč evrov za 14,1 % večje kot konec leta 2006. Njihov delež v virih sredstev se je v primerjavi z letom poprej povečal od 22,6 % konec leta 2006 na 25,1 % konec leta 2007.

### **2.3.3. Struktura financiranja**

V strukturi financiranja obravnavanih družb je bilo po stanju konec leta več tujih virov kot lastnih virov, in sicer je bilo 60,6 % tujih in 39,4 % lastnih virov. V primerjavi s stanjem pred enim letom se je delež tujih virov povečal za 0,7 odstotne točke, delež lastnih virov pa zmanjšal.

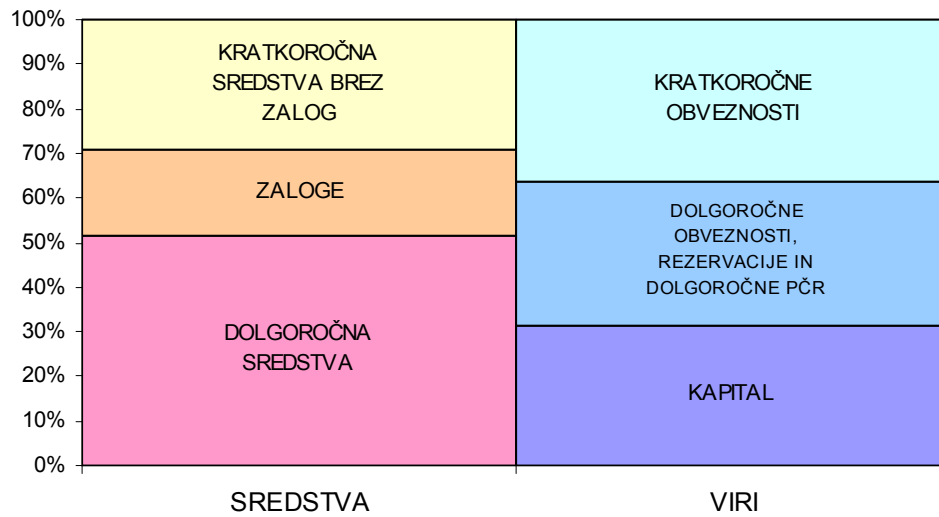
S kapitalom so imele družbe občine konec leta 2007 financiranih 67,4 % opredmetenih osnovnih sredstev in 60,9 % vseh dolgoročnih sredstev, kar je nekoliko več kot konec leta 2006, ko je bilo s kapitalom financiranih 62,2 % opredmetenih osnovnih sredstev in 56,7 % vseh dolgoročnih sredstev.

S celotnimi dolgoročnimi viri sredstev, to je s kapitalom, dolgoročnimi rezervacijami in dolgoročnimi obveznostmi je bilo na koncu leta 2007 pokritih 89,8 % dolgoročnih sredstev in zalog, kar je za 0,5 odstotne točke več kot na koncu leta 2006 (89,3 – odstotno pokrivanje).



Struktura sredstev in obveznosti do virov sredstev ob koncu leta 2007 je razvidna iz naslednjega grafičnega prikaza:

**STRUKTURA VREDNOSTI IN OBVEZNOSTI DO VIRIV SREDSTEV  
V OBČINI SEMIČ**



### 3. POSLOVNI IZID IN FINANČNI POLOŽAJ PODJETNIKOV

#### 3.1. RAZVRSTITEV PODJETNIKOV

##### 3.1.1. Razvrstitev podjetnikov po velikosti

Po veljavnih predpisih bi moralo AJPES s področja občine Semič predložiti podatke iz letnega poročila za leto 2007 81 podjetnikov. Poročalo jih je 79 oziroma 97,5 %.

Podjetnike, ki so predložili podatke in jih obravnavamo v tej informaciji, smo v naslednji tabeli razvrstili po velikosti glede na število pri njih zaposlenih delavcev. Pri tem pa je potrebno upoštevati, da podjetniki sami kot lastniki in nosilci dejavnosti niso vključeni v število zaposlenih. Vsi obravnavni podjetniki po merilih, po katerih Zakon o gospodarskih družbah razvršča družbe, sodijo med mikro podjetnike.

PREGLEDNICA 15: Razvrstitev podjetnikov občine Semič po velikosti

opis	Podjetniki		Zaposleni		Čisti prihodki od prodaje		Sredstva 31. 12. 2007	
	število	delež v %	število	delež v %	znesek v tisoč EUR	delež v %	znesek v tisoč EUR	delež v %
<b>Mikro podjetniki</b>	<b>79</b>	<b>100,0</b>	<b>56</b>	<b>100,0</b>	<b>6.102</b>	<b>100,0</b>	<b>4.243</b>	<b>100,0</b>
- od 0 do 1 zaposleni	63	79,7	9	15,1	1.994	32,7	1.795	42,3
- od 2 do 9 zaposleni	15	19,0	31	55,3	3.532	57,9	2.205	52,0
- od 10 do 49 zaposleni	1	1,3	17	29,6	575	9,4	243	5,7

V letu 2007 je 63 oziroma 79,7 % podjetnikov opravljalo registrirane dejavnosti samih ali z enim zaposlenim delavcem na podlagi opravljenih ur v letu 2007, 15 podjetnikov je zaposlovalo od 2 do 9 delavcev in 1 podjetnik od 10 do 49 delavcev. Skupaj so podjetniki občine v letu 2007 zaposlovali 56 delavcev na podlagi opravljenih ur v letu 2007.

V letu 2007 so vsi podjetniki občine skupaj ustvarili 6.102 tisoč evrov čistih prihodkov od prodaje in imeli ob koncu leta 4.243 tisoč evrov vrednosti sredstev. Največ čistih prihodkov od prodaje, kar 57,9 %, so ustvarili podjetniki z 2 do 9 zaposlenimi delavci. Ti so zaposlovali 31 delavcev in imeli konec leta več kot polovico vrednosti vseh sredstev podjetnikov.

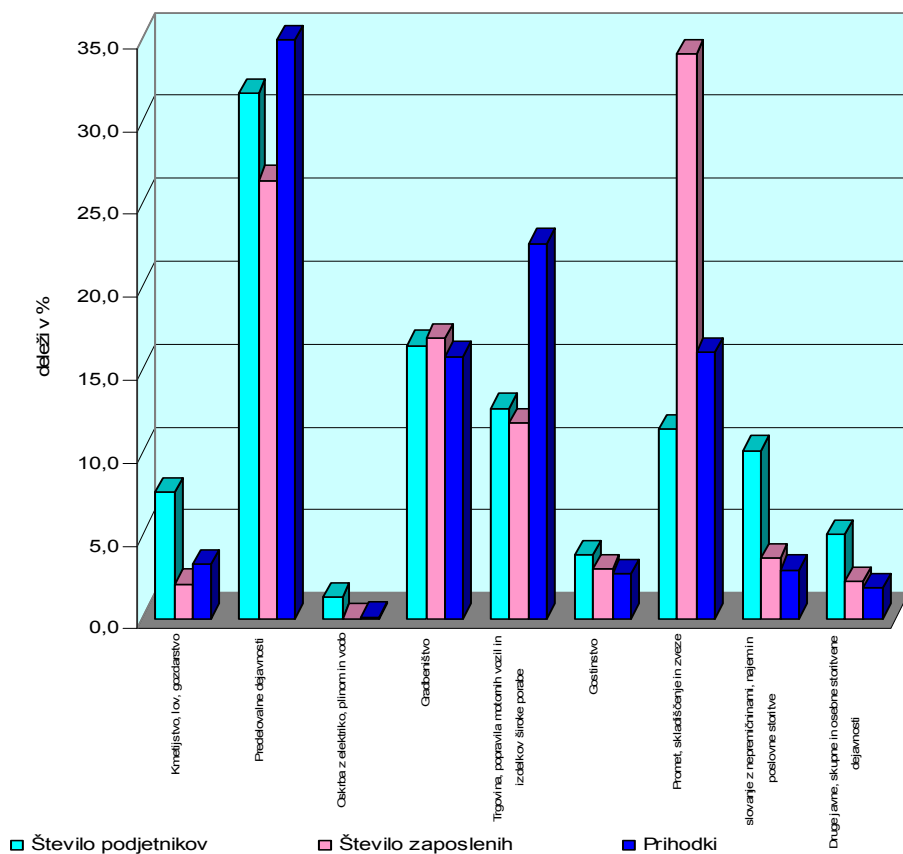
##### 3.1.2. Razvrstitev podjetnikov po dejavnosti

Število zaposlenih, ustvarjene čiste prihodke in vrednost sredstev podjetnikov občine po posameznih področjih dejavnosti prikazujemo v naslednji preglednici.

PREGLEDNICA 16: Razvrstitev podjetnikov občine Semič po standardni klasifikaciji dejavnosti

Področja dejavnosti	Podjetniki		Zaposleni		Prihodki od prodaje		Sredstva na dan 31. 12. 2007	
	Število	Delež v %	Število	Delež v %	Znesek v tisoč EUR	Delež v %	Znesek v tisoč EUR	Delež v %
A Kmetijstvo, lov, gozdarstvo	6	7,6	1	2,1	197	3,2	150	3,5
<b>D Predelovalne dejavnosti</b>	<b>25</b>	<b>31,6</b>	<b>15</b>	<b>26,4</b>	<b>2.127</b>	<b>34,9</b>	<b>2.012</b>	<b>47,4</b>
E Oskrba z elektriko, plinom in vodo	1	1,3	0	0,0	4	0,1	2	0,1
F Gradbeništvo	13	16,5	10	16,9	964	15,8	853	20,1
G Trgovina, popravila motornih vozil in izdelkov široke porabe	10	12,7	7	11,8	1.379	22,6	375	8,8
H Gostinstvo	3	3,8	2	3,0	165	2,7	97	2,3
I Promet, skladiščenje in zveze	9	11,4	19	34,0	977	16,0	617	14,5
K Poslovanje z nepremičninami, najem in poslovne storitve	8	10,1	2	3,6	179	2,9	78	1,8
O Druge javne, skupne in osebne storitvene dejavnosti	4	5,1	1	2,2	110	1,8	58	1,4
<b>SKUPAJ</b>	<b>79</b>	<b>100,0</b>	<b>56</b>	<b>100,0</b>	<b>6.102</b>	<b>100,0</b>	<b>4.243</b>	<b>100,0</b>

RAZVRSTITEV PODJETNIKOV PO DEJAVNOSTIH



Pri podjetnikih občine je bilo v letu 2007 tako kot pri družbah najbolj močno področje predelovalnih dejavnosti, in sicer je 25 podjetnikov tega področja s 15 zaposlenimi delavci (26,4 % vseh zaposlenih pri podjetnikih občine) skupaj ustvarilo 34,9 % čistih prihodkov od prodaje vseh podjetnikov občine.

Drugo pomembno področje je področje trgovine, popravil motornih vozil in izdelkov široke porabe, kjer je 10 podjetnikov s 7 zaposlenimi ustvarilo 22,6 % čistih prihodkov od prodaje. Sledita področji prometa, skladiščenja in zvez, kjer 9 podjetnikov z 19 zaposlenimi delavci ustvarilo 16,0 % čistih prihodkov od prodaje in gradbeništva, kjer je 13 podjetnikov z 10 zaposlenimi delavci ustvarilo 15,8 % čistih prihodkov od prodaje.

Posamezne preostale dejavnosti podjetnikov so imele v letu 2007 v skupnih čistih prihodkih od prodaje podjetnikov občine manj kot 5,0 -odstotni delež.

## 3.2. PRIHODKI, ODHODKI, DODANA VREDNOST IN POSLOVNI IZID

### 3.2.1. Prihodki

Obseg in strukturo posameznih vrst prihodkov podjetnikov občine prikazujemo v naslednji preglednici:

PREGLEDNICA 17: Struktura prihodkov podjetnikov občine Semič

Vrsta prihodkov	Znesek v tisoč EUR, struktura v %				
	Znesek		INDEKS I.06=100	Struktura	
	I-XII/2007	I-XII/2006		2007	2006
<b>I. POSLOVNI PRIHODKI</b>	<b>6.141</b>	<b>5.030</b>	<b>122,1</b>	<b>99,6</b>	<b>99,5</b>
Čisti prihodki od prodaje na domačem trgu	6.041	4.909	123,1	98,0	97,1
Čisti prihodki od prodaje na trgu EU	15	4	396,7	0,2	0,1
Čisti prihodki od prodaje na trgu izven EU	46	0		0,8	0,0
Usredstveni lastni proizvodi in lastne storitve	0	13	0,0	0,0	0,3
Drugi poslovni prihodki	39	122	31,7	0,6	2,4
Sprememba vrednosti zalog proizvodov in nedokončane proizvodnje	0	-17	-2,9	0,0	-0,3
				0,0	0,0
<b>II. FINANČNI PRIHODKI</b>	<b>4</b>	<b>6</b>	<b>71,2</b>	<b>0,1</b>	<b>0,1</b>
				0,0	0,0
<b>III. DRUGI PRIHODKI</b>	<b>21</b>	<b>17</b>	<b>120,9</b>	<b>0,3</b>	<b>0,3</b>
<b>PRIHODKI SKUPAJ (I.+II.+III.)</b>	<b>6.166</b>	<b>5.054</b>	<b>122,0</b>	<b>100,0</b>	<b>100,0</b>

Obravnavani podjetniki so v letu 2007 ustvarili skupaj 6.166 tisoč evrov prihodkov, kar je za 22,0 % več kot v letu 2006. Najpomembnejši in najboljšežnejši med njimi so z 99,6-odstotnim deležem poslovni prihodki, ki nastajajo pri rednem opravljanju dejavnosti. Poleg poslovnih prihodkov so imeli podjetniki občine v prihodkih še 0,1 % finančnih prihodkov in 0,3 % drugih prihodkov.

**Poslovni prihodki** so bili v letu 2007 za 22,1 % večji kot v letu 2006 in so jih podjetniki pretežno dosegli na domačem trgu. Na tujem trgu so realizirali 61 tisoč evrov čistih prihodkov od prodaje, kar je 1,0 % vseh prihodkov in v primerjavi z letom 2006 bistveno več, saj so v letu 2006 na tujem realizirali 4 tisoč evrov čistih prihodkov od prodaje.

### 3.2.2. Odhodki

Obseg in strukturo posameznih vrst odhodkov podjetnikov občine prikazujemo v naslednji preglednici.

PREGLEDNICA 18: Struktura odhodkov podjetnikov občine Semič

Vrsta prihodkov	Znesek v tisoč EUR, struktura v %				
	Znesek		INDEKS	Struktura	
	I-XII/2007	I-XII/2006	I.06=100	2007	2006
<b>I. POSLOVNI ODHODKI</b>	<b>5.578</b>	<b>4.549</b>	<b>122,6</b>	<b>98,7</b>	<b>98,3</b>
1. STROŠKI BLAGA, MATERIALA IN STORITEV	3.781	2.857	132,4	66,9	61,8
Nabavna vrednost prodanega blaga in materiala	1.465	808	181,4	25,9	17,5
Stroški materiala	1.573	1.313	119,8	27,8	28,4
Stroški storitev	742	736	100,8	13,1	15,9
2. STROŠKI DELA	691	691	100,0	12,2	14,9
Plače	485	475	102,0	8,6	10,3
Stroški pokojninskih in drugih zavarovanj	80	81	98,0	1,4	1,8
Drugi stroški dela	127	135	94,0	2,2	2,9
3. ODPISI VREDNOSTI	631	588	107,2	11,2	12,7
Amortizacija	628	585	107,5	11,1	12,6
Prevrednotovalni poslovni odhodki pri osnovnih sredstvih	1	3	35,1	0,0	0,1
Prevrednotovalni poslovni odhodki pri obratnih sredstvih	1	0	602,3	0,0	0,0
4. DRUGI POSLOVNI ODHODKI	475	413	115,0	8,4	8,9
<b>II. FINANČNI ODHODKI</b>	<b>72</b>	<b>69</b>	<b>104,9</b>	<b>1,3</b>	<b>1,5</b>
<b>III. DRUGI ODHODKI</b>	<b>3</b>	<b>8</b>	<b>41,3</b>	<b>0,1</b>	<b>0,2</b>
<b>ODHODKI SKUPAJ (I.+II.+III.)</b>	<b>5.653</b>	<b>4.626</b>	<b>122,2</b>	<b>100,0</b>	<b>100,0</b>

Odhodkov so podjetniki ugotovili skupaj 5.653 tisoč evrov, za 22,2 % več kot v letu 2006. Povečali so se bolj kot njihovi prihodki.

**Poslovni odhodki** so v znesku 5.578 tisoč evrov predstavljali 98,7 % vseh odhodkov in so bili za 22,6 % večji kot v letu 2006. Med poslovnimi odhodki je bilo 66,9 % vseh odhodkov oziroma 3.781 tisoč evrov stroškov blaga, materiala in storitev, ki so bili za 32,4 % večji kot v letu 2006.

Od odhodkov omenimo še stroške dela zaposlenih pri podjetnikih, ki so znašali 691 tisoč evrov in so pomenili 12,2 % odhodkov ter odpise vrednosti, ki so znašali 631 tisoč evrov in so predstavljali 11,2 % odhodkov.

### 3.2.3. Poslovni izid

Podjetniki občine so kot celota v letu 2007 poslovali pozitivno, z **neto podjetnikovim dohodkom**, ki je kot pozitivna razlika med podjetnikovim dohodkom in negativnim poslovnim izidom znašal 513 tisoč evrov in je bil v primerjavi z letom 2006, ko je bil neto podjetnikov dohodek 428 tisoč evrov, večji za 19,9 %.

Podjetnikov dohodek (pozitivna razlika med prihodki in odhodki, ki vključuje tudi podjetnikov zaslužek) je ugotovilo 72 oziroma 91,1 % podjetnikov v skupnem znesku 547 tisoč evrov. Negativni poslovni izid (negativno razliko med prihodki in odhodki) pa je izkazalo 6 podjetnikov v znesku 34 tisoč evrov.

Pozitivni poslovni izid je bil izkazan v vseh področjih dejavnosti podjetnikov občine, negativni pa v gradbeništvu in trgovini, popravilih motornih vozil in izdelkov široke porabe. Podrobnejši podatki so prikazani v naslednji preglednici.

PREGLEDNICA 19: Poslovni izid podjetnikov občine Semič v letu 2007

Področja dejavnosti	PODJETNIKOV DOHODEK				NEGATIVNI POSLOVNI IZID				NETO PODJET. DOH. (+) NETO NEGAT. POSL. IZID (-) v tisoč EUR
	število podjetnikov	znesek v tisoč EUR	delež v %	indeks 07/06	število podjetnikov	znesek v tisoč EUR	delež v %	indeks 07/06	
A Kmetijstvo, lov, gozdarstvo	6	12	2,2	33,2	0	0	0,0	0,0	12
D Predelovalne dejavnosti	25	305	55,8	251,9	0	0	0,0	0,0	305
E Oskrba z elektriko, plinom in vodo	1	0	0,0	107,1	0	0	0,0	0,0	0
F Gradbeništvo	10	42	7,7	81,0	3	8	24,4	32,8	34
G Trgovina, popravila motornih vozil in izdelkov široke porabe	6	41	7,6	54,0	3	26	75,6	12583,7	16
H Gostinstvo	3	5	1,0	60,4	0	0	0,0	0,0	5
I Promet, skladiščenje in zveze	9	75	13,8	56,2	0	0	0,0	0,0	75
K Poslovanje z nepremičninami, najem in poslovne storitve	8	44	8,0	149,5	0	0	0,0	0,0	44
O Druge javne, skupne in osebne storitvene dejavnosti	4	21	3,9	913,5	0	0	0,0	0,0	21
<b>SKUPAJ</b>	<b>72</b>	<b>547</b>	<b>100,0</b>	<b>118,6</b>	<b>6</b>	<b>34</b>	<b>100,0</b>	<b>101,5</b>	<b>513</b>

Od devet področij dejavnosti, kjer so podjetniki občine prisotni je bilo v področju predelovalne dejavnosti, ugotovljenega 59,5 % neto podjetnikovega dohodka.

V naslednji preglednici prikazujemo podatke o izkazanem poslovnem izidu<sup>8</sup> podjetnikov občine Semič za zadnjih pet let.

PREGLEDNICA 19: Poslovni izd podjetnikov za leta od 2003 do 2007

LETO	PODJETNIKOV DOHODEK v tisoč EUR	NEGATIVNI POSLOVNI IZID v tisoč EUR	NETO IZID (+ NETO PODJETNIKOV DOH., - NETO NEGATIVNI POSLOVNI IZID) v tisoč EUR
2003	611	17	593
2004	622	28	594
2005	735	40	695
2006	497	34	464
2007	547	34	513

### 3.2.4. Dodana vrednost

Dodano vrednost je v letu 2007 ugotovilo 74 podjetnikov v skupnem znesku 1.887 tisoč evrov, izgubo na substanci pa 4 podjetniki v znesku 2 tisoč evrov. Podjetniki občine so v letu 2007 ustvarili skupaj 1.885 tisoč evrov **neto dodane vrednosti** (dodana vrednost je bila za ta znesek večja od izgube na substanci).

Največ neto dodane vrednosti podjetnikov občine je bilo ustvarjene v predelovalni dejavnosti, in sicer 666 tisoč evrov oziroma 35,3 %. Sledijo dejavnost prometa skladiščenja in zvez s 452 tisoč evrov oziroma 24,0 % ustvarjene neto dodane vrednosti, gradbeništvo 399 tisoč evrov oziroma 21,2 % ustvarjene neto dodane vrednosti in trgovina, popravila motornih vozil in izdelkov široke porabe s 150 tisoč evrov oziroma 8,0 % ustvarjene neto dodane vrednosti. Preostale dejavnosti so skupaj ustvarile 11,5 % neto dodane vrednosti.

<sup>8</sup> Podatki za leta od 2003 do 2006 smo preračunali iz tolarjev v evre po povprečnih deviznih tečajih tolarja v letih, za katere je izkazan poslovni izid.

### 3.3. SREDSTVA IN OBVEZNOSTI DO VIROV SREDSTEV PODJETNIKOV

Ob koncu leta 2007 so imeli podjetniki občine 4.243 tisoč evrov sredstev oziroma obveznosti do virov sredstev, kar je za 3,7 % več kakor ob koncu leta 2006.

Obseg in struktura sredstev in obveznosti do virov sredstev podjetnikov občine sta razvidna iz preglednice.

PREGLEDNICA 20: Struktura sredstev in obveznosti do virov sredstev podjetnikov

Opis	Znesek v tisoč EUR, struktura v %				
	Znesek		Indeks 2007/2006	Struktura	
	2007	2006		2007	2006
<b>SREDSTVA (A+B+C+Č)</b>					
A. DOLGOROČNA SREDSTVA	2.633	2.712	97,1	62,1	66,3
I. Neopredmetena sredstva in dolgoročne AČR	4	4	112,1	0,1	0,1
II. Opredmetena osnovna sredstva	2.234	2.277	98,1	52,7	55,6
III. Naložbene nepremičnine	393	429	91,4	9,3	10,5
IV. Dolgoročne finančne naložbe	0	0	0,0	0,0	0,0
V. Dolgoročne poslovne terjatve	2	2	122,1	0,0	0,0
B. KRATKOROČNA SREDSTVA	1.486	1.297	114,5	35,0	31,7
I. Sredstva (skupine za odtujitev) za prodajo	0	0	0,0	0,0	0,0
II. Zaloge	135	144	94,2	3,2	3,5
III. Kratkoročne finančne naložbe	46	0	0,0	1,1	0,0
IV. Kratkoročne poslovne terjatve	1.023	975	104,9	24,1	23,8
V. Denarna sredstva	281	178	157,8	6,6	4,4
C. RAZMEJITVE	14	10	142,1	0,3	0,2
Č. TERJATVE DO PODJETNIKA	110	73	149,7	2,6	1,8
<b>SKUPAJ SREDSTVA</b>	<b>4.243</b>	<b>4.092</b>	<b>103,7</b>	<b>100,0</b>	<b>100,0</b>
<b>OBVEZNOSTI DO VIROV SREDSTEV (A+B+C+Č+D)</b>					
A. PODJETNIKOV KAPITAL	2.265	2.256	100,4	53,4	55,1
B. REZERVACIJE IN DOLGOROČNE PČR	2	12	14,0	0,0	0,3
C. DOLGOROČNE OBVEZNOSTI	757	721	105,0	17,8	17,6
Č. KRATKOROČNE OBVEZNOSTI KRATKOROČNE PASIVNE ČAS.	1.219	1.103	110,5	28,7	27,0
D. RAZMEJITVE	1	0	518,8	0,0	0,0
<b>SKUPAJ OBVEZNOSTI DO VIROV SREDSTEV</b>	<b>4.243</b>	<b>4.092</b>	<b>103,7</b>	<b>100,0</b>	<b>100,0</b>

Ob koncu leta 2007 so imeli podjetniki 2.633 tisoč evrov oziroma 62,1 % dolgoročnih sredstev in 1.486 tisoč evrov oziroma 35,0 % kratkoročnih sredstev. Med dolgoročnimi sredstvi predstavljajo večino, 84,8 %, opredmetena osnovna sredstva, med kratkoročnimi sredstvi pa kratkoročne poslovne terjatve, in sicer 68,8 %.

V virih sredstev so imeli podjetniki konec leta 2007 največ lastnih virov, to je podjetnikovega kapitala v znesku 2.265 tisoč evrov oziroma 53,4 % vseh obveznosti



do virov sredstev. Ostali viri financiranja sredstev podjetnikov so bile tudi kratkoročne obveznosti, ki so v vrednosti 1.219 tisoč evrov obsegale 28,7 % vseh virov sredstev in dolgoročne obveznosti, ki so v vrednosti 757 tisoč evrov pomenile 17,8 % virov sredstev. V primerjavi s koncem leta 2006 so se obveznosti podjetnikov povečale precej bolj kot podjetnikov kapital.

## 4. PRIKAZ POMEMBNEJŠIH PODATKOV IN KAZALNIKOV

PREGLEDNICA 21: Pomembnejši podatki in kazalniki za občino, jugovzhodno Slovenijo in celotno Slovenijo

OPIS	Občina Semič	JV Slovenija	Slovenija	občina/ JV Slovenija v %	občina/ Slovenija v %
<b>DRUŽBE</b>					
Prihodki, v mio EUR	57,1	5.009,6	77.959,6	1,1	0,1
Prihodki 2007/2006	1,07	1,22	1,19		
Odhodki, v mio EUR	55,9	4.670,4	73.574,4	1,2	0,1
Neto dodana vrednost, v mio EUR	20,0	1.203,0	16.751,2	1,7	0,1
Neto čisti dobiček, v mio EUR	1,0	263,2	3.438,3	0,4	0,0
Neto čisti dobiček 2007/2006	0,52	1,14	1,39		
Povprečno število zaposlenih	1.001	31.391	499.465	3,2	0,2
Sredstva (premoženje), v mio EUR	41,3	4.167,8	95.623,5	1,0	0,0
Kapital, v mio EUR	12,9	1.835,2	35.418,4	0,7	0,0
Čisti prih. od prodaje na tujem trgu/prihodki, v %	58,8	59,4	28,5		
<i>1. Kazalniki uspešnosti poslovanja</i>					
Prihodki/odhodki	1,02	1,07	1,06		
Prihodki na zaposlenega, v tisoč EUR	57,0	159,6	156,1	35,7	36,6
Neto dodana vrednost na zaposlenega, v tisoč EUR	20,0	38,3	33,5	52,2	59,6
Neto čisti dobiček na zaposlenega, v tisoč EUR	1,02	8,38	6,88	12,2	14,8
Neto čisti dobiček/poprečni kapital, v %	8,2	15,2	10,3		
Poprečna plača na delavca na mesec, v EUR	889	1.226	1.191	72,5	74,6
<i>2. Kazalniki finančnega položaja</i>					
Delež kapitala v obveznostih do virov, v %	31,3	44,0	37,0		
kapital/opredmetena osnovna sredstva	0,67	1,08	1,07		
Dolgoročni viri/dolgoročna sredstva in zaloge	0,90	0,94	0,94		
<b>SAMOSTOJNI PODJETNIKI</b>					
Število podjetnikov	79	3.850	62.930	2,1	0,1
Prihodki, v mio EUR	6,2	427,9	5.610,0	1,4	0,1
Odhodki, v mio EUR	5,7	396,3	5.159,2	1,4	0,1
Neto podjetnikov dohodek, v mio EUR	0,5	31,6	450,8	1,6	0,1
Povprečno število zaposlenih	56,3	4.583	61.548	1,2	0,1
Prihodki/odhodki	1,1	1,08	1,09		
Prihodki na zaposlenega, v tisoč EUR	109	93,4	91,1	117,2	120,1
Neto podjetnikov dohodek/prihodki, v %	8,3	7,4	8,0		

Podatki kažejo, da so se deleži **družb** občine Semič v prihodkih, odhodkih in neto dodani vrednosti družb jugovzhodne Slovenije gibali med 1 in 2 %. Povprečno število zaposlenih občine predstavlja 3,2-odstotni delež povprečnega števila zaposlenih v jugovzhodni Sloveniji. V premoženju in kapitalu jugovzhodne Slovenije sta bila deleža občine 1,0 % oziroma 0,7 %. Najnižji, 0,4-odstotni delež pa dosega občina v primerjavi z jugovzhodno Slovenijo tudi pri ustvarjenem neto čistem dobičku. V primerjavi s Slovenijo omenjeni deleži občine ne predstavljajo niti 1 %.

Celotna gospodarnost družb občine (merjena kot razmerje med prihodki in odhodki) je bila nižja kot pri družbah jugovzhodne Slovenije in Slovenije (vrednost kazalnika za občino 1,02, za jugovzhodno Slovenijo 1,07 oziroma 1,06 za Slovenijo).

Produktivnost družb, merjena s prihodki na zaposlenega, z neto dodano vrednostjo na zaposlenega, z neto čistim dobičkom na zaposlenega je bila v občini bistveno nižja kot v jugovzhodni Sloveniji in Sloveniji.

Dobičkonosnost kapitala družb občine je znašala 8,2 % in je bila za 7,0 odstotnih točke slabša kot v jugovzhodni Sloveniji in za 2,1 odstotnih točk slabša kot v Sloveniji.

Zadolženost družb (delež dolgov v obveznostih do virov sredstev) občine je bila večja od zadolženosti družb v jugovzhodni Sloveniji in Sloveniji. Družbe občine so imele med obveznostmi do virov sredstev 60,6 % dolgov, družbe jugovzhodne Slovenije 49,6 % in družbe v Sloveniji 59,8 % dolgov. Delež kapitala v obveznostih do virov sredstev je bil pri družbah občine manjši kot pri družbah jugovzhodne Slovenije in Slovenije.

Pokrivanje vseh dolgoročnih sredstev in zalog z dolgoročnimi viri je bilo v občini slabše kot v jugovzhodni Sloveniji in v Sloveniji.

**Samostojni podjetniki** občine, ki v primerjavi z družbami dosegajo manj kot desetino prihodkov, so v letu 2007 izkazali 1,4 % prihodkov in odhodkov ter 1,6 % neto podjetnikovega dohodka vseh podjetnikov jugovzhodne Slovenije. V prihodkih, odhodkih kot tudi podjetnikovem dohodku podjetnikov Slovenije, podjetniki občine ne dosegajo niti 1 %. Po uspešnosti poslovanja pa so bili podjetniki občine v letu 2007 boljši od podjetnikov jugovzhodne Slovenije in Slovenije (kazalnik gospodarnosti je bil enak, kazalnika dobičkovnosti prihodkov in produktivnosti pa sta bila v občini boljša kot pri vseh podjetnikih jugovzhodne Slovenije in Slovenije).

## 5. SKLEP

Na podlagi podatkov iz letnih poročil za leto 2007 43 **družb občine Semič**, ki so predložile podatke izpostavi AJPES Novo mesto, ugotavljamo naslednje:

Družbe občine so v letu 2007 ustvarile 57.115 tisoč evrov prihodkov in 55.930 tisoč evrov odhodkov. Največ prihodkov so ustvarile družbe predelovalnih dejavnosti. V primerjavi z letom 2006 so bili prihodki višji za 7,3 %, odhodki pa za 9,7 %. Pozitiven rezultat, čisti dobiček, je izkazalo 29 družb (1 manj kot leto poprej), negativnega pa 11 družb (5 več kot v letu 2006). Skupni neto čisti dobiček je znašal 1.022 tisoč evrov, kar je v primerjavi z letom 2006 slabši rezultat. Boljše kot leto poprej so poslovale majhne družbe, ki so neto čisti dobiček povečale za 28,8 %. Mikro, srednje in velike družbe občine so izkazale nižji neto čisti dobiček kot v letu 2006.

Družbe občine dosegajo večji del prihodkov na tujih trgih kot na domačem trgu. V letu 2007 so na tujih trgih dosegle 58,8 % prihodkov, na domačem trgu pa 33,2 % prihodkov. V primerjavi z letom 2006 so se prihodki na tujem trgu zmanjšali, prihodki na domačem trgu pa povečali.

V povprečju so družbe zaposlovale 1.001 delavca, katerih povprečna mesečna bruto plača je znašala 889 evrov in je bila za 2,1 % večja kot leto poprej. Od povprečne plače na zaposlenega v družbah v Jugovzhodni Sloveniji je bila za 27,5 % manjša, od povprečne plače družb v Sloveniji pa za 25,4 % manjša.

Kazalniki uspešnosti poslovanja kažejo slabšo gospodarnost, produktivnost in donosnost kapitala v družbah občine od družb Jugovzhodne Slovenije ter vseh družb v Sloveniji.

Izpostavi AJPES Novo mesto je s področja občine Semič za leto 2007 predložilo podatke iz letnih poročil tudi 79 **samostojnih podjetnikov**.

Samostojni podjetniki občine so v letu 2007 ustvarili 6.166 tisoč evrov prihodkov, 5.653 tisoč evrov odhodkov in 513 tisoč evrov neto dohodka. Več kot polovica podjetnikov je opravljalo dejavnost samih in niso imeli zaposlenih delavcev. Podjetniki so v letu 2007 v povprečju zaposlovali 56 delavcev na podlagi opravljenih ur. Največ podjetnikov je opravljalo predelovalne dejavnosti, dejavnosti gradbeništva, trgovine, popravil motornih vozil in izdelkov široke porabe ter prometa, skladiščenja in zvez. V teh dejavnostih je bilo v letu 2007 ustvarjenih največ prihodkov podjetnikov občine.

## KAZALO:

<b>1.</b>	<b>UVOD .....</b>	<b>1</b>
<b>2.</b>	<b>POSLOVNI IZID IN FINANČNI POLOŽAJ DRUŽB.....</b>	<b>3</b>
<b>2.1.</b>	<b>RAZVRSTITEV DRUŽB .....</b>	<b>3</b>
2.1.1.	Razvrstitev družb po velikosti .....	3
2.1.2.	Razvrstitev družb po dejavnostih.....	3
<b>2.2.</b>	<b>POSLOVNI IZID DRUŽB.....</b>	<b>5</b>
2.2.1.	Prihodki .....	6
2.2.2.	Odhodki.....	7
2.2.3.	Čisti dobiček, čista izguba in neto poslovni izid.....	9
2.2.4.	Dodana vrednost, izguba na substanci in neto dodana vrednost.....	11
<b>2.3.</b>	<b>FINANČNI POLOŽAJ DRUŽB.....</b>	<b>13</b>
2.3.1.	Sredstva.....	13
2.3.2.	Obveznosti do virov sredstev.....	14
2.3.3.	Struktura financiranja.....	15
<b>3.</b>	<b>POSLOVNI IZID IN FINANČNI POLOŽAJ PODJETNIKOV .....</b>	<b>17</b>
<b>3.1.</b>	<b>RAZVRSTITEV PODJETNIKOV.....</b>	<b>17</b>
3.1.1.	Razvrstitev podjetnikov po velikosti .....	17
3.1.2.	Razvrstitev podjetnikov po dejavnosti .....	17
<b>3.2.</b>	<b>PRIHODKI, ODHODKI, DODANA VREDNOST IN POSLOVNI IZID.....</b>	<b>19</b>
3.2.1.	Prihodki .....	19
3.2.2.	Odhodki.....	20
3.2.3.	Poslovni izid .....	21
3.2.4.	Dodana vrednost .....	22
<b>3.3.</b>	<b>SREDSTVA IN OBVEZNOSTI DO VIROV SREDSTEV PODJETNIKOV.....</b>	<b>23</b>
<b>4.</b>	<b>PRIKAZ POMEMBNEJŠIH PODATKOV IN KAZALNIKOV .....</b>	<b>25</b>
<b>5.</b>	<b>SKLEP.....</b>	<b>27</b>